

## 香港專營公共巴士業務

九龍巴士(一九三三)有限公司(「九巴」)

九巴是載通國際全資擁有的附屬公司。九巴的車隊有近4,000部巴士，行走447條路線，每天為超過250萬人次的乘客服務，是全港最大的專營巴士服務營運商。九巴的工作團隊有超過11,000名員工，當中包括約8,700名車長，確保顧客享受到優質的運輸服務。



**KMB**  
九巴服務 日日進步



- 九巴路線HK1以全新形象「九巴遊香港」登場，全線配以開篷巴士行走。為隆重其事，九巴舉辦啟動禮，邀請運輸及物流局局長陳美寶（左三）、西九文化區管理局行政總裁馮程淑儀（右三）、旅遊事務副專員朱瑞雯（右二）、運輸署助理署長黃志光（左一）及時任旅遊界立法會議員姚柏良（右一）與九巴副主席陳祖澤博士（中）、董事總經理李澤昌（左二）共同主禮及見證



## 堅韌前行 跨越環境改變

面對外圍環境的不確定因素，香港積極展現了穩健復甦與增長。2025年，香港特區政府持續推動「無處不旅遊」倡議，旅客數字顯著上升。全年大型盛事及國際展覽吸引選擇短期停留或即日往返的旅客來港，亦有旅客嚮往探索本地自然景致。同時，本地居民出行模式的演變，為經濟帶來挑戰，但隨着新發展區持續擴展及大型基建項目相繼落成，帶動交通需求。九巴展現堅韌精神，積極應對城市發展，並堅守承諾，提供可靠及高效的公共交通服務，連繫香港社群。

## 強化旅遊交通網絡

為進一步提升旅客體驗，九巴於2025年推出「九巴遊香港」品牌及其首條開篷巴士路線——HK1。路線HK1由尖沙咀碼頭巴士總站出發，分為日景及夜遊兩條路線，途經九龍多個主要地標及旅遊景點。日景路線涵蓋深水埗、黃大仙及九龍城，途經西九文化區、星光大道、花墟，以及黃大仙祠、志蓮淨苑等傳統宗教建築；夜遊路線則沿彌敦道行駛，突顯廟街夜市及旺角

的繁華夜生活。旅客在開篷巴士上，可於日間欣賞城市景觀，夜間則感受璀璨夜色。配合「旅客日票尊尚版」，旅客可以「一票暢遊」全港，無限次乘搭逾480條九巴及龍運路線，包括開篷巴士路線HK1。

西九文化區作為重要文化旅遊地標，以其博物館及獨特文化活動聞名。為加強該區的交通服務，九巴將原有連接高鐵西九龍站與西九文化區的路線W4延伸至尖沙咀，並透過路線296D及開篷巴士路線HK1提供每日連接中九龍的交通服務，於大型活動及節慶更會進一步加強服務，應對乘客需求。

繼2024年開辦來往馬灣及九龍站的路線230R後，九巴於2025年將其服務擴展至尖沙咀，顯著提升馬灣與西九文化區及其他主要市區的交通連繫。

同年，九巴相隔26年後重新投放雙層巴士行走路線51，路線攀上香港最高峰——大帽山，吸引不少遠足及露營人士，尤其在秋冬季節更受歡迎。九巴以雙層巴士行走路線51，顯著提升載客力，加強唯一連接荃灣，上村及大帽山郊野公園的專營巴士服務。



- 九巴把握中九龍繞道(油麻地段)通車的機遇，開辦全新特快路線33X，連繫荃灣與九龍東商貿區，讓上班一族能以更快捷、穩定的巴士服務通勤，享受新基建落成帶來的好處

因應啟德體育園啟用及其舉辦的多項大型體育盛事和演唱會，九巴於2025年開辦多條特別散場路線，連接啟德體育園與觀塘、將軍澳、荃灣、青衣、屯門、天水圍、元朗、大埔及上水，確保觀眾在活動結束後能快捷、有效地離開。這些路線途經多個主要轉車站，乘客可於轉車站轉乘九巴其他路線至最終目的地，並享有轉乘優惠，盡享便利。

### 出行首選

九巴致力以物有所值的服務、覆蓋全面的巴士網絡和創新環保的科技，為大眾提供巴士服務，讓他們享有最佳的出行體驗。

### 網絡覆蓋全面

於2025年年底，九巴共營辦447條巴士路線。九巴因應營運環境的變化，包括新鐵路啟用、人口結構和分佈轉變，以及新道路落成等，不斷檢視各條巴士路線

的需求，以靈活調配資源，提升巴士網絡的效益及競爭力，確保長遠可持續發展，並開拓具增長潛力的新市場。

九巴於2025年落實了181項路線重組方案，提高了整個服務網絡的協同效應，為廣大乘客提供了以下效益：

- 消除因線路重疊而造成浪費；
- 將資源重新投入需求增加的地區；
- 優化過度迂迴的線路；
- 利用新公路基建開闢全新的特快路線；
- 透過巴士轉乘計劃提供更強的路線接駁服務。

九巴策略性地在全港各個主要地點設立31個轉車站，持續為乘客提供更便利的出行選擇及超值的轉乘優惠，進一步推廣「轉乘就係咁簡單」的概念，獲社會廣泛認同。所有轉車站有助善用巴士資源，提升效益，同時為保護環境出一分力。九巴亦推出多項轉乘折扣，令轉乘帶來的好處能惠及更多乘客。

因應人口轉變、城市發展及不斷變化的乘客需要，特別是跨境需求增長，九巴提升現有口岸路線服務以滿足乘客需求。為配合安達臣道石礦場發展區的住宅項目落成，九巴開辦新路線和加密原有路線的班次，進一步加強該區服務。

為配合中九龍繞道(油麻地段)正式通車，九巴開辦全新特快通勤路線33X及252S，連接新界西與九龍灣商貿區及東九龍；同時，五條原有取道繁忙的龍翔道、服務屯門、元朗、天水圍及觀塘的路線改經此新落成的基建設施，縮短行車時間，大幅改善跨區交通效率，為通勤人士提供更快捷及穩定的出行選擇。

為進一步提升香園圍口岸的使用率，九巴於2025年10月推出限時推廣計劃。乘客於指定日子乘搭路線B9由屯門往返香園圍口岸，可享同日免費回程優惠。

## 全新專營巴士路線

九巴獲批營辦安達臣道礦場發展區全新路線的專營權。2025年，為配合該區的人口發展，九巴先後在3月及8月開辦路線19及600，及路線13及213E，以應付新入住居民的交通需求。這些路線覆蓋範圍廣泛，連接安達臣道至鑽石山、深水埗、尖沙咀及香港島。乘客亦可利用寶達、九龍城及啟德隧道轉車站，以更優惠車資轉乘至藍田、將軍澳、土瓜灣及紅磡。

此外，九巴積極支持新簡約公屋入伙，於2025年3月開辦全新攸壆路接駁服務，並逐步延長服務時間及增加站點，進一步滿足居民的交通需求。



- 配合安達臣道石礦場發展區的人口發展，九巴先後開辦路線19及600，分別接駁彩虹轉車站與直達香港島北岸，並主力以電動巴士行走，為區內居民提供便捷、環保的零排放巴士服務

## APP1933

九巴及龍運推出智能手機應用程式APP1933，讓乘客可以輕鬆簡單掌握巴士路線資訊及預計到站時間，深受市民歡迎。

APP1933於2025迎來重大功能升級，引入人工智能AI科技，如「智能問路」功能，讓乘客透過語音或文字方法輸入出發點及目的地，甚至只輸入「我而家嘅位置」，由系統以全球定位系統（「GPS」）確認起點，「智能問路」隨即透過大數據分析及推薦最佳巴士路線或轉乘組合，令出行更便捷。

除了現有的「預計到站時間」資訊，升級後的APP1933更提供實時預計落車時間及路面交通實況，滿足乘客多元化的出行需求。「預計落車時間」透過收集沿線交通情況的數據，顯示巴士站首個抵站班次的沿線預計抵站時間，為乘客提供實時交通資訊，覆蓋九巴和龍運的巴士班次，讓乘客可更容易和更全面計劃行程。

APP1933不但提供全面及個人化的即時巴士路線資訊，更讓乘客可隨時隨地輕鬆購買九巴月票及旅客日票，提升出行便利及服務體驗。



- 九巴及龍運智能手機應用程式APP1933推出全新「預計落車時間」功能，為乘客提供沿線預計抵站時間及實時交通資訊，覆蓋九巴和龍運的巴士班次，讓乘客更容易和全面計劃行程

### 新票價調整

由2025年1月5日起，九巴獲行政長官會同行政會議批准調整其票價。九巴票價在專營巴士豁免隧道費基金0.9個百分點的紓緩作用後，整體實際加權平均加幅為4.3%，即每程巴士票價平均增加港幣0.3元。

### 物有所值的服務

#### 九巴月票

九巴一向積極提升服務，為市民提供既優惠又便捷的公共巴士服務，創先河推出全港首張專營巴士月票——「九巴月票」。自2023年起，九巴月票覆蓋全港逾450條九巴路線，包括常規線、深宵線、馬場專線等，及龍運巴士E、N線、S線、R線及X線。於2025年，月票持有人以港幣834元就可每日任搭十程九巴及龍運（以及額外兩程B1口岸線），在乘坐九巴旅遊路線HK1、龍運A線和NA線時更享有二七折優惠。

九巴推出不同計劃，為九巴月票持有人提供專屬優惠：

- 以「升級體驗價」享受舒適的新型長途巴士路線P960及P968；
- 於九巴及龍運會員計劃club1933自動賺取等同九巴月票價格的積分，換取九巴精美禮品及eCoin；及
- 專享「九巴月票客戶專線」，由專人接聽及處理九巴月票持有人的查詢，提升出行體驗。

為減輕學生的經濟負擔，九巴分別在2025年2月至6月和9月至11月期間，推出兩輪「買二送一」優惠計劃。學生乘客只要連續三個月購買九巴月票，將獲得相當於一張九巴月票價格的八達通增值額回贈，廣受學生歡迎。另外，九巴在同年9月和10月於部分大專院校設立資訊攤位，在新學年向學生提供更多交通資訊。



- 深受乘客歡迎的「夏日賞童遊」活動載譽歸來，小童可於暑假星期日及公眾假期免費乘搭超過480條九巴及龍運巴士路線，以鼓勵他們多外出探索城市，與家人共享家庭樂。

### 回饋乘客

九巴與多家企業合作，於指定的路線及日子推出免費乘車日，讓乘客免費無限次享用舒適的巴士服務。

「夏日賞童遊」活動於2025年再度回歸，小童可於暑假連續十個星期日及公眾假期免費乘搭超過480條九巴及龍運巴士路線，鼓勵他們探索城市，與家人共享家庭樂。

九巴及龍運推出會員計劃club1933，以「搭得越多，積分越多」的原則獎賞會員。乘客可在APP1933登記成為會員，一邊乘九巴及龍運或玩網上小遊戲，一邊賺取積分。積分可轉換成eCoin以繳付車資或換領禮品，而club1933會員更可以享有專屬活動或優惠：

- 於2025年4月推出「轉乘賞eCoin」：club1933會員乘搭路線960、961或968系列，於屯門公路轉車站或大欖隧道轉車站轉乘其他九巴路線，或乘九巴路線到上述兩個轉車站轉乘路線960、961或968系列，可享兩個eCoin獎賞；
- 於2025年6月推出「九巴過海線 程程賞回贈」：club1933會員乘搭任何過海隧道路線的九巴班次，即可以eCoin方式獲車資回贈，每日最多回贈十個eCoin。

## 環保智能

九巴銳意創新，引進先進科技及環保設計的巴士車隊，為乘客提供理想的搭乘體驗。九巴會爭取將全線車隊提升為新能源巴士，配合政府達至碳中和目標的政策

## 提升車隊設備

2025年，九巴有11部雙層巴士獲發牌照，包括一輛雙層電動巴士及十輛歐盟六型的雙層巴士。新的雙層巴士在連接上層的樓梯旁邊由以往的密封設計改為使用透光玻璃，令車廂更明亮，乘客在上落樓梯時得到更充足的光線照明，有助提升安全。除了車身設計，新型號巴士加裝了多項安全設施，包括駕駛輔助系統、電子穩定系統、車長倦意提示系統及全車座椅安全帶及連續扶手等，以保障乘客及車長安全。

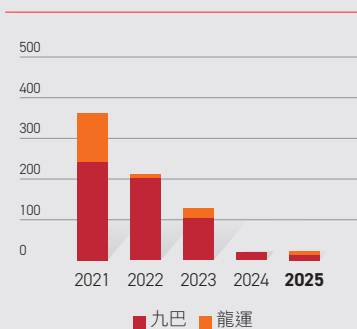
九巴陸續於逾2,400部巴士上安裝胎壓監測系統，讓車長可即時監測輪胎壓力和溫度，以提高巴士的安全性，而胎壓監測系統亦成為新購置巴士的基本裝置。

九巴積極投資於最新的環保巴士。2009年，九巴成為亞洲首間引進歐盟五型雙層巴士的公共巴士公司。至2017年，我們再次領先業界，引進香港首部符合歐盟六型排放標準的柴油雙層巴士，而車隊內歐盟三型的巴士已於年內全數退役。2025年，十輛歐盟六型的雙層巴士及一輛雙層電動巴士投入服務；龍運同年轉讓四輛單層電動巴士至九巴。所有自資購買的電巴均配備電池管理系統和水冷系統，以監察電池狀態及更有效管理電池溫度，延長電池壽命及提升效能。

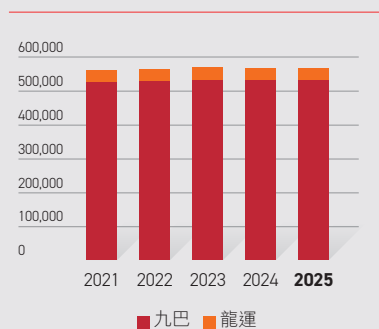
於2025年12月31日，九巴共營運3,959部已獲發牌之巴士，包括3,815部雙層巴士及144部單層巴士，其中包括45部雙層電動巴士及30部單層電動巴士。

九巴車隊	雙層巴士	單層巴士	巴士總數
於2025年1月1日	3,867	143	4,010
年內添置	11	4	15
年內廢置	(63)	(3)	(66)
於2025年12月31日	3,815	144	3,959

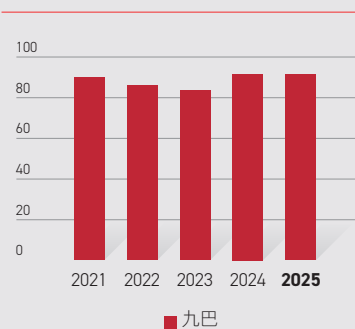
### 車隊引入新巴士數量



### 於12月31日之車隊總載容量



### 實際路面行車數目與已發牌的車輛數量之百分比 - 九巴



附註：

- 2021年有100架巴士由龍運轉讓至九巴。
- 2022年有5架巴士由龍運轉讓至九巴。
- 2025年有9架巴士由九巴轉讓至龍運。
- 2025年有4架巴士由龍運轉讓至九巴。

### 節約能源

為建設更綠色未來，九巴致力研發應用可再生能源，包括在車廠、巴士總站、巴士候車亭、巴士站柱及雙層巴士車頂加裝太陽能發電板。九巴配備太陽能板的巴士已發展至第三代，並由試驗階段推展至大規模安裝。於2025年，九巴共有11部配備太陽能系統的巴士獲發牌。直至2025年年底，已有近2,000部巴士完成安裝，相等於九巴一半車隊。

此外，九巴繼續推展「太陽能巴士站計劃」，利用太陽能向巴士站內的照明系統供電。至2025年年底，已在逾1,500個巴士站安裝1,874個太陽能裝置；現時九巴整體已裝設30,000塊太陽能光伏發電板，以實踐新能源發展藍圖。



● 九巴屯門車廠天台已加裝太陽能板，繼續推動應用可再生能源，為建設綠色香港出一分力

### 5G科技

邁向智慧城市是香港發展其中一個重要方向，隨着5G移動網絡技術漸趨成熟，九巴着力研究應用5G科技於日常營運中。其中，九巴已有2,500部巴士升級為5G巴士，為乘客提供免費5G Wi-Fi服務。九巴亦在車廂加設「上層尚餘座位顯示屏」來顯示上層可用座位的數量，以及在手機應用程式APP1933以圖示顯示接着到達的三班巴士班次的實時載客情況。



### 電子支付系統

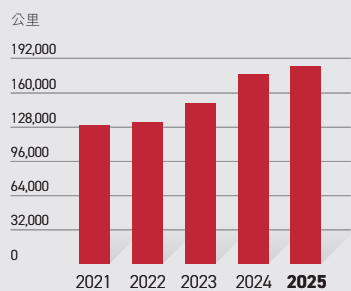
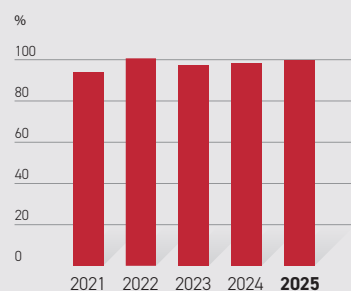
九巴於全線車隊引入多元化電子支付系統「e度嘟」，現時系統支援的電子支付方式多達16種，令九巴及龍運成為現時本港接受最多電子支付方式的公共交通營辦商，包括以感應式支付的美國運通卡及Discover/Diners Club、流動支付Apple Pay、Google Play，以及二維碼支付如eCoin、Alipay及WeChat Pay HK等。e度嘟亦支援區域性短途分段收費計劃及九巴和龍運現有的巴士轉乘優惠等車資優惠計劃。

### 卓越服務

九巴在香港提供可靠的專營巴士服務超過90年，以最高的營運及服務標準，保持在業界的領導地位。九巴採用機械可靠性<sup>1</sup>及車隊運作能力<sup>2</sup>作為衡量公共巴士服務標準的重要指標。於2025年，九巴車隊的機械可靠性為184,006公里：1，而車隊運作能力則高達99.10%。

### 車廠

九巴位於九龍灣、荔枝角、沙田及屯門的四個主要車廠，為巴士車隊提供日常保養及維修服務，另外十個較小型的車廠提供停泊及小規模的保養服務；而位於屯門的九巴總修中心則提供全面的巴士維修服務。九巴不斷提升車廠設施，確保維持高水平的服務質素及生產力。

機械可靠性<sup>1</sup> – 九巴車隊運作能力<sup>2</sup> – 九巴

品質管理體系ISO 9001  
獲認證年份1999



環境管理體系ISO 14001  
獲認證年份2003\*



職業健康安全管理體系ISO 45001  
獲認證年份2019 (此前採用OHSAS18001:2007標準)

\* 九巴旗下最大的兩間車廠獲取此認證。



附註：2021年的車隊運作能力受社交距離措施影響

<sup>1</sup> 機械可靠性指標是指每部巴士平均行走多少公里後才會在載客途中發生機械故障。

<sup>2</sup> 車隊運作能力指標指整個巴士服務網絡在早上7時至9時的繁忙時段內，向繁忙方向開出之實際班次與預定班次的比例。

## 服務九巴及龍運巴士的主要車廠

車廠	服務地區／車廠 主要用途	樓面面積(平方 呎)	於2025年 12月31日服務 的巴士數目	開始運作年份	備註
<b>九巴車廠：</b>					
九龍灣車廠	九龍東	768,038	1,050	1990	該車廠用地於1986年按市價向政府以私人協約批地方式購入。
荔枝角車廠	九龍西、南	648,946	834	2002	該車廠用地乃以短期租約形式向政府租用 <sup>#</sup> 。
沙田車廠	新界東、北	720,005	1,097	1988	該車廠用地於1984年在公開拍賣會上投得。
屯門車廠	新界西	148,961	978	1979	於1974年在公開拍賣會上投得。
九巴總修中心	巴士總修	380,915	不適用	1983	該車廠用地於1979年按市價向政府以私人協約批地方式購入。
<b>龍運車廠：</b>					
小蠔灣車廠	大嶼山	82,422	313	1998	該車廠用地乃以短期租約形式向政府租用 <sup>#</sup> 。
<b>總數</b>		<b>2,749,287</b>	<b>4,272</b>		

<sup>#</sup> 根據短期租約，租金按市場價格向香港特區政府支付。

## 香港專營公共巴士業務

龍運巴士有限公司 (「龍運」)



龍運巴士營運多條專營公共巴士路線，往返新界及北大嶼山，憑藉旅遊業帶動口岸交通服務出現強大需求，服務多個重要交通及旅遊樞紐，包括香港國際機場、港珠澳大橋香港口岸、亞洲國際博覽館、香港迪士尼樂園及昂坪360纜車等。



## 口岸路線需求強勁

龍運的客源主要來自旅客及與旅遊相關活動帶動的出行需求。於2025年，受惠於本港居民於長假期跨境出行及大量內地旅客經港珠澳大橋香港口岸抵港，龍運的口岸路線服務需求持續強勁。

## 巴士服務網絡 – A線全面連接港珠澳大橋香港口岸

截至2025年年底，龍運營運44條路線。在訪港旅客增長的情況下，來往港珠澳大橋和機場交通需求大增。龍運加強相關服務以應付需求，特別是因應接駁港珠澳大橋的交通需求增加，增設路線A43P及A41P的特別班次，以服務皇后山及西沙居民，並延長途經港珠澳大橋香港口岸路線的服務時間至全日行走。於12月，龍運路線A33延伸至港珠澳大橋香港口岸，同時標誌龍運所有A線全面接駁至港珠澳大橋香港口岸。

為滿足屯門居民往返機場工作的通勤需要，龍運於2025年開辦全新路線E36C及NA52。兩條新路線加強屯門與赤鱸角的交通連繫，並覆蓋屯門多個社區，便利居民日常通勤。

- 全新龍運路線E36C，深入飛機維修區，便利乘客由元朗及屯門往返機場後勤區通勤



## 回饋乘客

為回饋乘客，九巴月票擴展至覆蓋龍運巴士路線。月票持有人可以使用月票乘搭由龍運營運的E線、N線、S線、R線及X線，並在乘搭龍運A線及NA線時享有二七折優惠，從而暢達連接各邊境管制站的巴士網絡。

為更有效善用龍運的服務網絡，鼓勵更多乘客選用龍運路線往返各邊境管制站，龍運除了延續與九巴的「搭兩程俾一程」互相轉乘優惠，於2025年3月，龍運更與落馬洲－皇崗過境穿梭巴士（「皇巴士」）合作，為乘客提供由北大嶼山及粉嶺往返中國內地的替代出行方案。乘客乘搭龍運路線A43P或NA43並轉乘至皇巴士，可享相等於一程皇巴士免費的優惠。無論旅客抵達香港機場後前往內地、從內地前往香港機場乘飛機外遊，或居民由北大嶼山來往內地通勤和消遣，都可以不論時段輕鬆享受優惠的巴士服務接駁兩地。



- 龍運路線覆蓋新界不同地區，為市民及遊客提供一程直達機場及港珠澳大橋香港口岸的便捷巴士旅程



◉ 服務機場及港珠澳大橋香港口岸的龍運巴士均已配備行李架，讓乘客存放隨身行李，享受舒適旅程

## 電子支付系統

龍運是全港首間引入多元化電子支付系統「e度嘟」的專營巴士公司，讓乘客在支付車資上有更多方式選擇，尤其是剛到港而未有港幣或八達通的旅客。龍運於2025年繼續提升其電子支付系統，支援美國運通卡、Discover/Diners Club及WeChat Pay HK等支付方式。系統目前接受16種支付方式，包括非接觸式支

付、流動支付及二維碼支付，令龍運與九巴一同成為現時本港接受最多電子支付方式的公共交通營辦商。

## 提升車隊設備

2025年，龍運引進了25部配備最新安全設施的雙層巴士。截至2025年12月31日，龍運共營運313部雙層巴士，其中有244部雙層巴士為12.8米長，全部可供輪椅上落，並設有電子報站系統。

## 安全及顧客服務

龍運的巴士均定期接受徹底檢查，確保維持最高的運作標準。駕駛導師細心監察車長的駕駛表現及顧客服務態度，定期舉行安全簡介會和向所有車長派發安全備忘。為提升行車安全，龍運車隊配備「車長倦意提示系統」和「駕駛輔助系統」，適時提醒及輔助車長的駕駛工作。龍運在香港國際機場地面運輸中心的顧客服務及售票處接受電子支付方式購買車票，為乘客及訪港旅客帶來更多付款方式選擇。

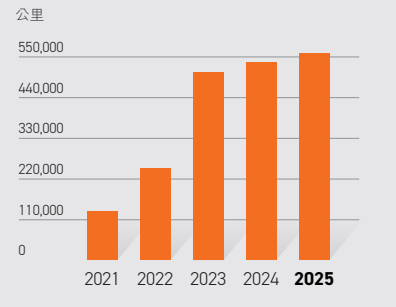
## 環境保護

龍運深明環保的重要性，繼續投資符合歐盟環境部長理事會嚴格廢氣排放標準的環保巴士。於2025年，龍運歐盟五型或以上的巴士所佔車隊巴士數目比例超過98.40%。

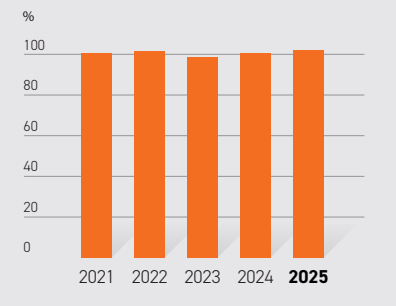
龍運巴士車廂空調系統的靜電空氣過濾功能，大大改善了車廂的空氣質素，而環保驅動系統則有效地減少燃油耗用量和廢氣排放量。

龍運巴士車隊	雙層巴士	單層電動巴士	巴士總數
於2025年1月1日	279	4	<b>283</b>
年內添置	34	0	<b>34</b>
年內廢置	0	(4)	<b>(4)</b>
於2025年12月31日	313	0	<b>313</b>

### 機械可靠性<sup>1</sup> – 龍運



### 車隊運作能力<sup>2</sup> – 龍運



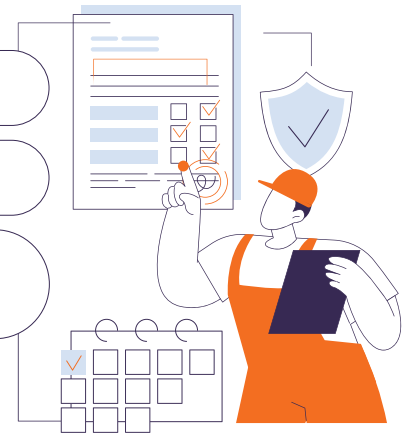
ISO 9001 品質管理系統證書  
獲認證年份2012



12.8米長雙層巴士  
共244輛



歐盟五型或以上的巴士所佔  
車隊巴士數目比例  
> 98.40%



## 卓越服務

龍運不斷檢討其巴士服務和巴士維修保養計劃，確保巴士車隊維持最高的安全和效率水平。龍運採用兩項重要表現指標，即機械可靠性<sup>1</sup>和車隊運作能力<sup>2</sup>來檢視營運表現。於2025年，龍運巴士的機械可靠性達到562,276公里：1，而車隊運作能力則達到102.06%。龍運自2012年取得ISO 9001品質管理系統證書。

## 車廠

龍運位於小蠔灣的車廠提供日常巴士保養、加油、巴士清洗及停泊服務。該車廠安裝了污水處理系統，確保排放至公眾污水排放系統的污水質素符合環保要求。小蠔灣車廠已安裝雨水收集及水循環系統，以節約用水。

- 龍運擁有專業維修團隊，定期嚴格檢查及維修旗下巴士，確保車隊以最佳狀態服務乘客，提供最安全、優質的服務



<sup>1</sup> 機械可靠性指標是指每部巴士平均行走多少公里後才會在載客途中發生機械故障。

<sup>2</sup> 車隊運作能力指標指整個巴士服務網絡在早上7時至9時的繁忙時段內，向繁忙方向開出之實際班次與預定班次的比例。