

業務回顧 香港

概覽及策略

載通國際是全球領先的公共運輸服務營運商之一，此美譽乃建基於集團安全第一、穩定可靠及優質服務的優良傳統。我們以「追求卓越」的企業目標為本，持續為業界樹立服務典範，並追求可持續性的經濟發展及履行企業的社會責任。

機械可靠性和車隊運作能力是集團衡量營運表現的兩項重要指標，亦顯示出我們致力迎合顧客不斷提高的期望的努力成果。我們將繼續與製造商及供應商緊密合作，開發及試用最先進的巴士科技，包括先進的設計、環保引擎及先進的安全功能等。



專營公共巴士業務

專營公共巴士業務是集團的核心業務。九龍巴士(一九三三)有限公司(「九巴」)和龍運巴士有限公司(「龍運」)為顧客提供創新、可靠的世界級公共運輸服務，同時在服務、設計及技術上推陳出新，為區內運輸行業奠定典範。



九龍巴士(一九三三)有限公司(「九巴」)

載通國際的全資附屬公司九巴創立於1933年，提供覆蓋九龍、新界及港島的巴士服務。目前，九巴擁有一支為數3,900多部巴士的車隊，行走400多條路線，為每日約270萬人次的乘客服務。九巴僱用約12,000名僱員，其中包括8,000多位車長，竭誠向乘客提供世界級的服務。

卓越服務

九巴在香港專營公共巴士服務累積75年的經驗，透過不斷創新及專心致志締造可持續的業務成就，維持在業界的領導地位。

九巴於2007年獲香港工業總會轄下的香港優質標誌局頒發證書，表揚九巴位於九龍灣、荔枝角、沙田及屯門的主要車廠，均符合香港Q嘜環保管理計劃所規定的環保管理標準。自1999年成為香港首家全面獲得ISO 9001:1994品質證書的公共巴士公司後，九巴亦通過香港品質保證局的升級審核，取得ISO 9001:2000證書，再次確認九巴以下五個認證單位的優良管理系統：它們分

別為九巴總部、交通部及四個永久性車廠、總修中心、巴士車身裝嵌廠及主件翻修中心。當荔枝角及沙田車廠於2003年獲得ISO 14001:2004環境管理系統認證，九巴是全港首間同時取得

ISO 9001及ISO 14001認證的公共巴士公司。

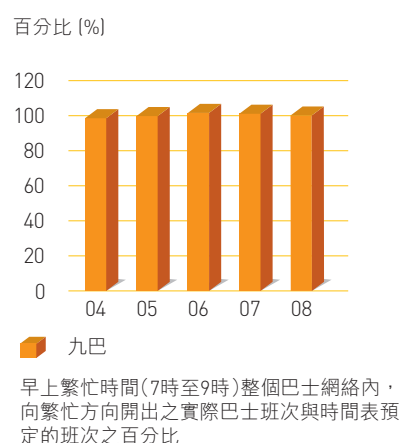
車廠

我們不斷提升車廠設施的水平，確保為我們的車隊提供高生產力

機械可靠性



車隊運作能力



九巴及龍運每日載客約

2,800,000
人次



位於西九龍的九巴巴士總站毗鄰是凱旋門及環球貿易廣場，匯合 11 條巴士路線，為區內重要的交通樞紐

服務九巴及龍運巴士的主要車廠

| 車廠 | 服務地區/ 車廠主要用途 | 樓面面積 (平方米) | 於 2008 年 12 月 31 日 服務的 巴士數目 | 開始 運作年份 |
|--------------|-----------------|----------------|--------------------------------------|------------|
| 九巴車廠： | | | | |
| 九龍灣車廠 | 九龍東 | 71,379 | 1,087 | 1990 |
| 沙田車廠 | 新界東 | 66,915 | 705 | 1988 |
| 荔枝角車廠 | 九龍西、南 | 60,311 | 876 | 2002 |
| 屯門車廠 | 新界西、北 | 13,844 | 1,265 | 1979 |
| 屯門總修中心 | 巴士總修 | 35,401 | | 1983 |
| 屯門車身裝嵌廠 | 巴士車身裝嵌 | 9,843 | | 1978 |
| 龍運車廠： | | | | |
| 小濠灣車廠 | 大嶼山 | 7,660 | 157 | 1998 |
| 總額 | | 265,353 | 4,090 | |



及最佳質素的服務設施。九巴擁有四個主要車廠，為整隊巴士提供日常維修及保養服務。九巴另設有11個其他車廠以提供泊車及簡單的維修服務、一個專責裝配新巴士的巴士車身裝嵌廠，以及一個專門進行全面維修的總修中心。

服務承諾

機械可靠性和車隊運作能力為本集團衡量運輸營運質素的重要指標。機械可靠性指標是指每部巴士平均行走多少公里後才會在載客途中發生機械故障。於2008年，九巴車隊的機械可靠性為48,392公里：1，而指標則為45,000公里：1。

車隊運作能力指標，是指早上7時至9時的繁忙時間在整個巴士服務網絡內，向繁忙方向開出之實際班次，與時間表預定開行班次的比例。於2008年，九巴車隊運作能力為100.1%，而指標則為100%。

提升車隊質素

不斷改良車隊，是九巴提升服務質素的重點工作之一。我們因應香港的市場現況及服務需要，規劃及調整營運方式，並作出重大投資，購置擁有最新設計同時具備安全功能的新巴士。自1998年起，九巴已為其車隊

引進超低地台的雙層巴士，令乘客（特別是長者和傷健人士）上落倍感方便。而我們將會繼續為我們的車隊引進這類具有更先進、更環保的巴士。在2008年，我們進一步添置21部全新的超低地台空調雙層巴士，其中20部配備歐盟第三代引擎，另一部是配備歐盟第四代引擎的Scania Caetano巴士原型。九巴引以為榮成為香港首家營運歐盟第四代雙層巴士的專營巴士公司。為配合評估及購置市場上最新型環保巴士的政策，九巴在2009年2月引入香港首部配備歐盟第五代引擎的雙層巴士。

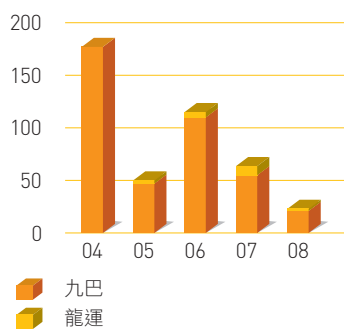


集團的現代化車隊，令旅程更舒適寫意

車隊引入新巴士數目

(專營公共巴士業務)

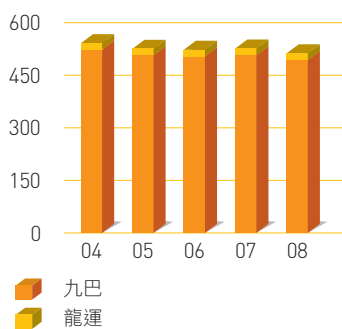
巴士數目



於12月31日之車隊總載客量

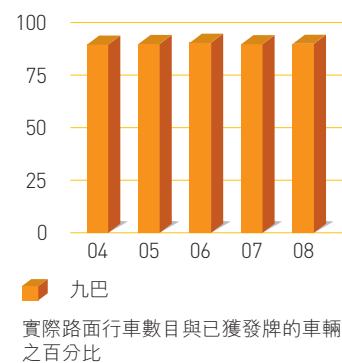
(專營公共巴士業務)

千位乘客



車隊運用

百分比 (%)



| 九巴車隊 | 空調 雙層巴士 | 空調 單層巴士 | 非空調 雙層巴士 | 巴士總數 |
|--------------|------------|------------|-------------|--------------|
| 於2008年1月1日 | 3,655 | 151 | 241 | 4,047 |
| 年內添置 | 21 | - | - | 21 |
| 年內廢置 | (63) | (23) | (49) | (135) |
| 於2008年12月31日 | 3,613 | 128 | 192 | 3,933 |

最新的超低地台空調雙層巴士採用嶄新設計，包括方便乘客上落車廂上層的筆直梯級設計、較寬敞的車身、為傷健人士而設的設施，以及更有效地控制車廂內溫度和濕度的先進空調系統。乘客對這些創新設計表示歡迎，認為有助提升九巴服務質素。

截至2008年12月31日止，九巴共營運3,933部巴士(包括3,805部雙層巴士和128部單層巴士)，其中95.1%為空調巴士。

於2008年年底，九巴已訂購九部空調雙層歐盟四型巴士及30部空調單層歐盟第四代巴士，將於2009年付運。

電子速度記錄儀

電子速度記錄儀能記錄行車速度和其他操作的相關資料，現已成為所有新巴士的標準設備。此設備記錄車長的駕駛表現，能加強監察行車安全及發揮其他效益，對行走長途及高速公路的路線的效用特為顯著。截至2008年年底，九巴已有3,473部巴士安裝了電子速度記錄儀。

巴士服務網絡 巴士路線

截至2008年年底，九巴共營辦399條巴士路線。年內，鐵路網絡持續在九巴經營地區擴展，對其業務構成進一步的壓力，但九巴

於12月31日之路線數目



仍繼續發掘新的市場空間，推出切合特定需要的服務。

於2008年8月及9月的奧運會及殘疾人士奧運會馬術比賽舉辦期間，九巴開辦一條新線，接載觀眾來往大學鐵路站與沙田的香港奧運馬術比賽場地。此外，奧運馬術障礙賽越野項目於8月舉行期間，九巴亦開辦另外兩條路線，接載觀眾來往粉嶺鐵路站(百和路及粉嶺車站路出口)與雙魚河的香港奧運馬術比賽場地。



盡情購物後不管多晚，九巴總有巴士為你服務

業務回顧香港

重組巴士網絡

九巴繼續回應不斷轉變的市場情況，推行策略性的巴士網絡重組計劃，提升資源運用效益，以較少的巴士數目，繼續滿足乘客的需求。此舉不但可以有更好的資源運用效益及節省成本，亦有利改善環境管理標準。巴士網絡重組包括取消某些由於新鐵路路線通車而不再需要的巴士路線，以及削減客運量下降路線的服務班次。除改善日常的營運效率及有助紓緩繁忙道路上的擠塞情況外，所騰出的巴士資源更可投放於需求正在增長的地區，或讓其自然流失。下表簡述於2008年進行的巴士網絡重組：

| | 涉及巴士 路線數目 | 所節省的 巴士數目 |
|-----------|--------------|--------------|
| 取消/重組服務 | 3 | 8 |
| 減少班次 | 45 | 45 |
| 總數 | 48 | 53 |

資訊科技

九巴把先進的資訊科技融入日常業務之中，來監察和優化營運表現、促進內外溝通，以及提升生產力。九巴的數據網絡覆蓋九巴總部、四個主要巴士車廠、11個其他車廠、八個顧客服務中心及149個巴士總站。截至2008年年底，九巴旗下各部門共安裝了1,665部個人電腦，並透過高速通

訊線路連接至九巴總部內的132部伺服器。我們共使用38套應用軟件在日常的業務及財務管理中，其中包括公司自行編寫的程式和專利軟件。集團不斷提升資訊科技系統，以提升公司各部門的服務表現、人力資源管理、車隊和車廠的營運，以及財務管理。

電子報站系統

九巴全線車隊安裝了電子報站系統於車廂內。該系統以廣東話、普通話及英語廣播，並透過發光二極管顯示下一個巴士站的名稱，方便乘客識別目的地的位置。

交通運作管理系統

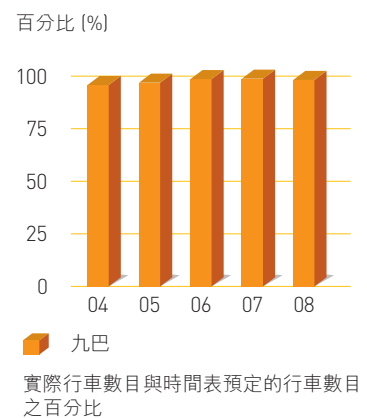
九巴的資訊科技部與其他部門合作，研發交通運作管理系統（「TOM」），以改善巴士車長的工作分配及調派效率。車廠員工可利用手提無線射頻閱讀器，查閱巴士停泊位置，並將資料上載至系統。每天巴士車長只需將其個人專用的八達通卡放在系統閱讀器上，即可查閱當天工作分配的

資料，例如車輛登記號碼、路線編號、值勤時間表及任何特別的運作安排。TOM使每天的工作分配及調派過程更具效率，讓管理層從各車廠迅速獲取有關工作分配和調派的資料，以至掌握最新的運作安排。該系統亦借助車隊數據庫的資料，協助員工優先調派排放標準較高的巴士行走繁忙街道的路線。

巴士服務資訊

九巴的綜合巴士服務資訊顯示系統，利用設於巴士總站的大型發光二極管顯示屏，向顧客發放最新的巴士路線資訊，包括目的地、開出時間和車費等。此系統亦可發出包括重大交通事故在內的緊急訊息。於2008年年底，共有27個巴士總站已裝設綜合巴士服務資訊顯示系統。該系統內的閉路電視監察功能，讓站長室及九巴總部控制室人員監控巴士總站四周的交通及運作情況。

時間表的成效





傳統價值與先進科技的完美配合

資訊科技部研發的電子站務管理系統，能方便員工監察日常的巴士運作情況。站長可利用個人電子手帳記錄巴士到站及開出時間，這些資料並即時同步傳送至車廠控制中心及各有關部門，以便作出適當的服務調配及任何需要的營運安排。於2008年年底，共有149個巴士總站配備此電子站務管理系統。

巴士保養資訊系統

我們自行研發的電腦化巴士保養資訊系統，記錄有關巴士的營運資料，包括車型、歷史、維修和保養記錄，以及維修人員的工作情況和值勤記錄，有助管理層分配工作和監察維修費用。為貫徹安全及環保承諾，九巴已改良此系統來監察翻新輪胎的表現及耐用程度。

先進財務及行政系統

九巴採用SAP電子商貿軟件來管理財務及人力資源，以便處理大量資料及作出迅速的決策。九巴採用此先進的專利系統，連同電子投標、電子糧單、電子文件管理系統及公司電郵系統，不但顯著地減少耗紙量，更促進了內外溝通，及提升文件分發、存檔及取閱的效率。

業務回顧香港



龍運巴士有限公司(「龍運」)

自1997年6月1日起，龍運營運連接新界、香港國際機場及北大嶼山的巴士服務。龍運的服務範圍包括香港迪士尼樂園、亞洲國際博覽館和昂坪360纜車。

龍運的巴士網絡聯繫新界與機場、東涌及北大嶼山的旅遊景點。由於東涌人口持續增長，加上往返機場(包括位於二號客運大樓的翔天廊)的客運需求上升，以及香港迪士尼樂園、亞洲國際博覽館和昂坪360纜車的遊客人數大增，而龍運的定位正好配合服務這個穩定增長市場。

服務承諾

龍運不斷檢討其巴士服務，力求其車隊的安全度及可靠性維持在最高的水平。作為營運表現的兩項重要參考指標，機械可靠性和車隊運作能力的統計數據，正好成為龍運對追求卓越表現承諾的引證。於2008年，龍運巴士的機械可靠性達到67,734公里：1，而車隊運作能力則達到101.8%。

提升車隊質素

於2008年，龍運為其車隊增添了兩部全新空調雙層巴士，以加強一條對外路線和一條機場巴士路線的服務。龍運鑑於攜帶行李的乘客數目增加，故擴闊了10部巴士的行李架空間。

截至2008年12月31日止，龍運營運154部空調雙層巴士和三部空調單層巴士。龍運的超低地台雙層巴士全部可供輪椅上落，除了設有電子報站系統，還配備歐盟第

二代或更新標準的引擎。龍運全線車隊的巴士均裝有電子速度記錄儀，以便記錄巴士的行車速度和其他操作資料。

| 龍運車隊 | 空調雙層巴士 | 空調單層巴士 | 巴士總數 |
|--------------|--------|--------|------|
| 於2008年1月1日 | 152 | 3 | 155 |
| 年內添置 | 2 | - | 2 |
| 年內廢置 | - | - | - |
| 於2008年12月31日 | 154 | 3 | 157 |



● 位於大嶼山的龍運巴士總站



不分晝夜，龍運都可讓你隨心所至，來去自如

為了配合客運需求的增長，龍運已訂購七部歐盟第四代超低地台空調雙層巴士，將於2009年付運。

車廠

龍運位於小濠灣的車廠，為其車隊提供日常保養、停泊、加油和

清洗等服務。該車廠的污水處理系統，確保排放至公眾污水排放系統的污水質素符合法定要求。

巴士服務網絡

於2008年年底，龍運共營運18條巴士路線，與2007年相同。龍運繼續提升服務水平，為往返東涌

及機場的乘客提供更有效率和更直接的客運服務。受航天城發展計劃(包括亞洲國際博覽館、一座全新的機場客運大樓、兩幢辦公室大樓和各種零售及娛樂設施)帶動，前往機場的人數與日俱增。為應付此客運需求，五條機場巴士路線已改為途經二號客運大樓。



便捷的巴士服務，使乘客歸途暢通無阻

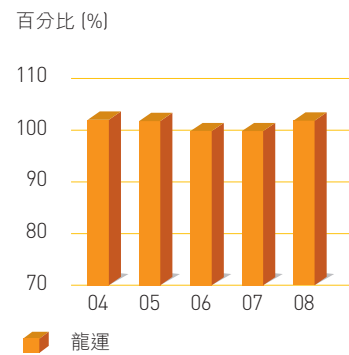
於2008年11月，龍運重整A33及E33路線的運作，分別為前往機場及東涌的屯門西居民提供最佳的巴士服務。我們亦增調巴士來改善A43及E41路線的服務，同時減少客運量較少的路線(例如旅遊線)的班次。龍運將繼續把握遊客增長所帶來的機遇，同時確保為本地顧客提供最高水平的網絡覆蓋及服務質素。

機械可靠性



每一部巴士平均行走多少公里後才會在載客途中發生機械故障

車隊運作能力



早上繁忙時間(7時至9時)整個巴士網絡內，向繁忙方向開出之實際巴士班次與時間表預定的班次之百分比

非專營運輸業務

集團的非專營運輸業務為學生、購物人士、上班一族及大型住宅屋苑的住戶提供各種客車服務，並為顧客提供包車服務。



陽光巴士控股有限公司及其附屬公司(「陽光巴士集團」)

陽光巴士集團是香港主要的非專營巴士服務營運商，為追求卓越優質以至物超所值巴士服務的顧客，提供高質素的客運服務。



陽光巴士集團提供度身設計的服務切合不同顧客的需要

陽光巴士集團以陽光巴士有限公司為旗艦附屬公司，為目標市場提供一系列度身設計的巴士服務，對象包括大型住宅屋苑、購物中心、主要僱主、主題公園、豪華酒店、旅行社及學校，並為公眾提供包車服務。

於2008年，陽光巴士集團繼續擴展業務，並獲機場管理局批出合約，提供優質的往返機場和多間酒店的旅遊巴士服務。於2008年年底，陽光巴士集團的車隊擁有367部巴士，較2007年增加七部，進一步提升規模經濟效益。

陽光巴士有限公司於2008年獲得ISO 9001:2000證書，成為香港首間取得此項認證的商業非專營巴士公司

在2009年，陽光巴士集團將繼續引進新巴士，以提升車隊服務水平。

為追求卓越服務，陽光巴士有限公司於2008年11月獲得ISO 9001:2000證書，成為香港首間取得此項認證的商業非專營巴士公司。

陽光巴士集團

車隊規模增至

367 部巴士



珀麗灣客運的現代化雙體船隊連接馬灣與中環

珀麗灣客運有限公司(「珀麗灣客運」)

珀麗灣客運為珀麗灣的居民及訪客提供渡輪及穿梭巴士服務，以切合他們的交通需求。



珀麗灣居民可乘搭「易搭」巴士往返機場

自2002年12月起，珀麗灣客運為馬灣的高級住宅項目——珀麗灣提供渡輪及穿梭巴士服務。珀麗灣客運現時擁有六艘高速雙體船，行駛兩條渡輪航線，分別由馬灣往返中環及荃灣。在2008年，為應付客運需求的增長，珀麗灣客運增強巴士服務班次，並於年內投入兩部超低地台單層巴士及兩部旅遊客車。截至2008年12月31日，珀麗灣客運的車隊共擁有26部巴士，包括19部超低地台單層巴士、三部柴油電動混合式單層巴士、兩部旅遊客車和兩部小型巴士。

截至2008年12月31日，珀麗灣客運共經營四條穿梭巴士路線，由馬灣分別往來青衣機場鐵路站、葵芳新都會廣場、香港國際機場及荃灣鐵路站四個地點。

年內，珀麗灣人口增長，加上馬灣公園第一期開放後吸引更多遊客到來，均刺激對珀麗灣客運服務的需求。珀麗灣客運將繼續監察巴士和渡輪服務的乘客量轉變，並適當地調配資源加以配合。

新香港巴士有限公司(「新港巴」)

新港巴與深圳一家公司合作經營跨境巴士服務(一般稱為「皇巴士」)，為常客及假日旅客提供往返香港落馬洲和深圳皇崗的跨境服務。

於2008年，新港巴的車隊擁有15部空調超低地台單層巴士，往來落馬洲和皇崗，提供24小時跨境穿梭巴士服務。新港巴在新田公共運輸交匯處的總站大樓設置了四個舒適的空調候車室，並安裝了乘客資訊顯示系統。

隨著落馬洲支綫和落馬洲公共運輸交匯處於2007年8月啟用，新港巴面對來自鐵路和公共小型

巴士服務的競爭持續增加。於2008年7月，兩岸直航包機服務開始營運，亦進一步削弱市場對跨境巴士服務的需求。然而，由於香港與中國內地的經貿往來頻繁，加上個人遊計劃擴展至國內更多城市，預期會為跨境運輸服務創造新的需求。新港巴繼續提供方便及高質素的服務，確保其穿梭巴士服務成為大部分旅客首選的跨境交通工具。



● 新港巴的巴士總站



新港巴提供全日二十四小時方便快捷的跨境穿梭巴士服務

物業持有及發展

荔枝角地產是豪華住宅發展項目曼克頓山的業主及發展商。此物業項目重新演譯西九龍的大都會生活概念。



Lai Chi Kok Properties Investment Limited(「荔枝角地產」)

荔枝角地產是載通國際的全資附屬公司，亦是座落西九龍荔枝角的高級豪華住宅——曼克頓山的發展商。

曼克頓山是由五幢住宅大廈組成。由平台上蓋計起，每幢樓高由41至43層不等，提供1,115個豪華住宅單位，面積由668平方呎至5,008平方呎不等，五層高的平台內設有會所、平台花園及公眾休憩場地，還有四層高的停車場為住戶、租戶及訪客提供390個車位。

曼克頓山的建築管理及市場營銷計劃，均由新鴻基地產發展有限公司(「新鴻基地產」)的全資附屬公司——新鴻基地產代理有限公司(「新鴻基地產代理」)負責監督。管理和保安服務則由新鴻基地產的附屬公司帝譽服務有限公司(「帝譽」)提供。帝譽的部分員工更曾參加香港四季酒店的管理服務培訓課程。



曼克頓山盡顯住客尊貴優越的生活方式

截至2008年年底已銷售

1,173,600
平方呎

「曼坊」樓面總面積達50,000平方呎，匯聚各式各樣商店、食肆及銀行等，預期由2009年第二季開始可為集團帶來額外收入

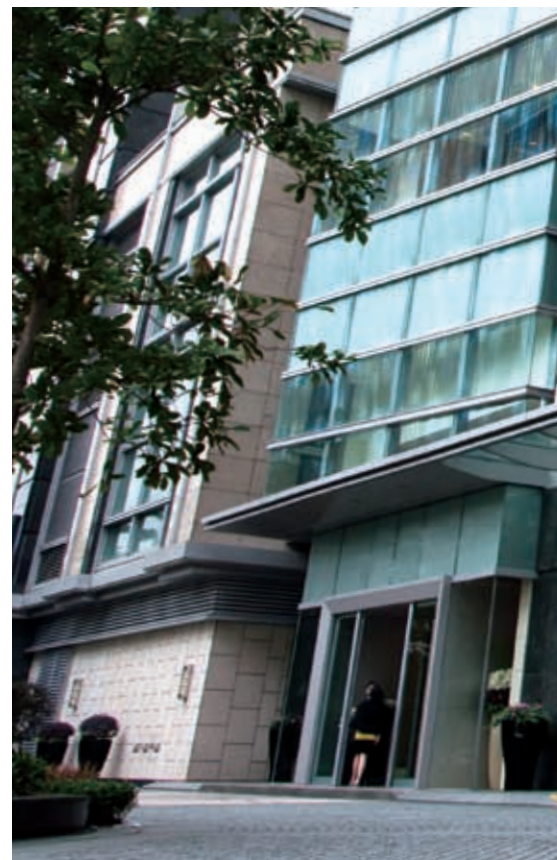
曼克頓山住宅單位於2006年11月首度開售，反應熱烈，截至2007年年底，已售出1,080個住宅單位，相等於可售總樓面面積約共1,119,000平方呎(佔項目可售總樓面面積94.0%)。於2008年，另外27個住宅單位亦已售出，相等於樓面面積約54,600平方呎(佔項目可售總樓面面積4.6%)。曼克頓山於2007年7月開始交樓予新業主。

曼克頓山卓有成效的市場推廣策略廣獲表揚，於2008年奪得五項

市場策劃及設計獎項，包括「HKMA/TVB傑出市場策劃獎」及香港測量師學會十大樓盤頒獎典禮中的四個獎項，除獲得年度「最佳樓則大獎」外，曼克頓山亦獲得「十大市場推廣」、「十大樓書」及「十大樓則」大獎，進一步肯定曼克頓山在市場推廣策略及設計上的成就。

曼克頓式生活

曼克頓山遠眺維多利亞港及昂船洲，坐擁港島中環至灣仔海旁一帶的美景。曼克頓山交通方便，



除了有鐵路(港鐵荃灣綫、西鐵綫、機場快綫)及九巴途經美孚的巴士服務直達外，並可連接3號幹綫和8號幹綫等道路網。

集團對環境保育的承諾，可見於曼克頓山的每一個設計層面。大廈的雲石大堂閃爍生輝、花園平台遍植林木，室內裝修極富時代感，並選用上乘的天然物料，盡顯曼克頓山住客尊貴的生活方式。住宅單位樓底特高、窗戶寬闊，通爽明亮，並採用具能源效益的玻璃，加上自然對流的



「曼坊」為西九龍提供全新的購物體驗

通風設計，均能減少啟動人工通風及冷氣設備的需要。每幢住宅大樓的中層位置均開闢樓底特高的空中花園，為住客提供一個休憩場地，並可同時飽覽維多利亞港的迷人景緻。遍植林木的花園平台亦為鄰近地區提供一個城市綠洲。

LCK Commercial Properties Limited (「LCKCP」)

LCKCP是載通國際的全資附屬公司，擁有曼克頓山商用物業的業權。

LCKCP擁有曼克頓山的兩層平台商場，為住戶、附近家庭及寫字樓員工提供優質零售設施。新落成的商場「曼坊」將定位為高級購物中心，以配合曼克頓山的形象，並為區內市民提供全新的購物體驗。曼坊佔地約50,000平方呎，匯聚各種商店、食肆、銀行等，已定於2009年第二季開幕，預期可為集團帶來額外收入。

LCK Real Estate Limited (「LCKRE」)

LCKRE是載通國際的全資附屬公司，擁有集團荔枝角總部大樓的業權。

該商業大廈座落於荔枝角寶輪街九號，樓高17層，樓面面積約為156,700平方呎，毗鄰為曼克頓山，目前是集團總部的辦公及行政大樓。

媒體銷售業務

作為大中華區領先的戶外媒體公司，路訊通為廣告商提供向廣大乘客推廣產品及服務的有效途徑。現時，香港有約4,800部車輛裝設了路訊通的專利流動多媒體系統。

路訊通控股有限公司及其附屬公司(「路訊通集團」)

由集團成立的路訊通控股有限公司(「路訊通」)，經營媒體銷售服務。自2001年6月28日起在香港聯合交易所有限公司主板獨立上市，集團現持有路訊通73.0%的權益。

路訊通集團為大中華區一家具領導地位的媒體銷售企業，投資於發展蓬勃的廣告市場，透過其在香港的專利流動多媒體系統，向巴士乘客及其沿線途人，銷售及

推廣商業廣告訊息，並以極吸引的價格，提供增值的媒體銷售、產品及服務。路訊通集團亦經營一個覆蓋中國內地逾200個城市的電視節目聯播和媒體銷售網絡。



香港

路訊通集團的流動多媒體系統業務主要是在公共巴士上安裝及操作液晶顯示組件等設備，向乘客廣播度身設計的節目和廣告。該系統透過近20,000部在巴士上的液晶顯示屏，為乘客播放多種不同類型的日常節目及廣告。現時已有大約4,800部車輛（包括專營巴士及公共小型巴士）裝設了流動多媒體系統，每日有接近400萬觀眾收看。鑑於該系統是每日接觸大量觀眾的有效途徑，對廣告商而言是極具吸引力的宣傳媒介，因此路訊通集團於2008年開始對巴士上的液晶顯示組件進行升級工程，以提升系統的功能。

路訊通的客戶為香港的主要廣告商（包括廣告代理）以及各行各業的

公司，包括美容、藥物、電子、電訊、飲食、珠寶、消閒、傳媒、金融、銀行、保險、零售、教育、家庭用品、成衣、護膚、健康食品、健身及地產等。

路訊通集團除了推出切合廣告商不同宣傳目標及預算的銷售套餐外，還提供增值的綜合市場推廣服務，包括籌辦活動、構思品牌宣傳節目、電視節目製作內容等。為增加媒體銷售收入，路訊通集團亦提供各種獎勵計劃以鼓勵客戶長期光顧，包括折扣優惠、贈送額外廣告時段，以及為長期客戶提供特別廣告套餐等。

隨著短訊服務日益普及，路訊通於2003年推出iClub，為廣告商及乘客提供一個極具效益的互動平台。截至2008年12月31日，有大約327,000名iClub會員曾

參加大受歡迎的每日問答遊戲活動，並獲得特別優惠。

中國內地

儘管內地經濟增長於2008年第四季急速轉弱，並預期於2009年會進一步放緩，路訊通集團著眼把握中央政府推出刺激經濟方案所帶來的機遇。2010年的上海世界博覽會及廣州亞運會，預料會刺激這兩個城市的廣告及媒體銷售業務，路訊通集團希望能把握當中的機遇。

路訊通恪守審慎的經營框架，其內地業務將繼續成為路訊通發展策略的重要一環。路訊通將發掘能帶來長期獨家廣告代理權的投資機會，使路訊通集團從中受惠。



路訊通的流動多媒體系統，
每日接觸約

4,000,000
香港觀眾



業務回顧 中國內地

概覽及策略

為配合集團對多元化業務的發展承諾，我們繼續著眼中國內地運輸相關市場的潛力。載通國際發揮作為世界級公共運輸營運商的專長，並憑藉在安全、質素、環保意識、生產力及效率方面備受認證的往績，尋求發展內地業務。

鑑於中國經濟穩定增長，我們有信心集團的目標業務，包括現有的公共巴士、計程車及汽車租賃業務，將持續取得顯著發展。



中國內地運輸業務

中國內地市場對運輸服務與日俱增的需求，推動集團承諾致力為內地提供優質公共巴士、計程車及汽車租賃服務。



中國內地運輸業務

於2008年，集團在深圳、北京、大連和無錫經營多元化的運輸業務。我們將繼續於中國內地發掘及評估與運輸有關的商機，以配合我們的投資策略。

深圳巴士集團股份有限公司 (「深圳巴士集團」)

深圳巴士集團是一家中外合資股份有限公司，由集團一家全資附屬公司九巴(深圳)交通投資有限公司，夥同中國內地其他四位投資者合作成立。集團的投資額為人民幣3.87億元(港幣3.64億元)，相等於深圳巴士集團35%的權益。

深圳巴士集團於2005年1月1日投入運作，主要在深圳市(包括深圳經濟特區、寶安區和龍崗區)提供公共巴士、小型巴士及計程車服務，現時營辦173條路線，投入4,182部車輛。在2008年，深圳巴士集團繼續取得穩定發展，錄得7.592億人次載客量，較2007年的7.482億人次增加1.5%。



深圳巴士集團不斷提升車隊質素，為深圳市民提供更好的服務

深圳巴士集團的每日載客量超逾

2,000,000
人次

深圳巴士集團擁有現代化環保車隊，有利於爭取擴大深圳及其他市場的佔有率

於2008年，面對油價高企及成本上漲，加上來自深圳地下鐵路的競爭，深圳巴士集團在無損服務質素的大前提下，盡力控制成本及提升效率。為提升生產力，深圳巴士集團提高巴士質素和重組巴士路線網絡，同時推行嚴緊的財政預算監控措施，以紓緩營運成本上漲的負面影響。深圳巴士集團亦開辦數條連接深圳地鐵站的新接駁巴士路線。年內，深圳巴士集團透過業務收購及擴展巴士路線網，成功擴大於深圳市的市場佔有率。

自2007年起，深圳巴士集團於深圳市的運輸服務、交通設計及支援服務均取得ISO 9001:2000認證。為加強環保表現，深圳巴士集團把巴士引擎規格升級，並採用符合歐盟第三代引擎排放標準的環保燃油。深圳巴士集團繼續貫徹承諾，提升服務、加強競爭力，以及擴大在深圳和其他市場的佔有率。

北京北汽九龍出租汽車股份有限公司（「北汽九龍」）

於2003年在北京成立的北汽九龍，為中國內地計程車及汽車租賃業的首家中外合資股份有限公司。載通國際在這個項目的投資額為人民幣8,000萬元(港幣7,600萬元)，相等於北汽九龍31.38%的股權。北汽九龍的投資者包括九巴(北京)出租汽車投資有限公司(集團旗下一家全資附屬公司)、北京北汽出租汽車集團有限責任公司，以及另外三位中國內地投資者。

北汽九龍擁有4,352部汽車，是北京市最大的計程車及汽車租賃營運商之一。北汽九龍在經濟增長強勁、市民不斷追求更高生活質素的北京市，致力為顧客提供高水平的服務。北汽九龍於2006年憑著卓越的計程車服務管理系統成功取得ISO 9001:2000認證，為迎接2008年8月北京奧運會所帶來的商機作好準備。



北汽九龍是優質計程車服務的標誌

由2007年第二季開始，北京市當局就市內計程車服務質素，進行每季一次的顧客滿意度調查。於大部分調查中，北汽九龍在超過130家北京計程車營運商中名列前茅，反映了北汽九龍不斷努力建立自家聲譽，打造成為在北京領導業界的計程車服務供應商。

**北汽九龍的優質服務
正能配合北京市的強勁經濟增長、市民不斷追求更高的生活質素的需要**

大連合作合營企業

這是集團在國內的首間合作合營企業，由集團佔60%股權的一家附屬公司與遼寧省大連市的「大連公交客運集團有限公司」(前稱「大連市第一公共汽車公司」)於1997年合作組成。2008年，大連合作合營企業表現受到營運成本上漲及激烈的市場競爭的負面影響。現時，大連合作合營企業擁有一支由84部單層巴士組成的車隊，於大連市經營三條路線。

無錫九龍公共交通股份有限公司 (「無錫九龍」)

無錫九龍是一家中外合資股份有限公司，於2004年2月在江蘇省無錫市由集團與中國內地三位股東合資成立。集團的投資額為人民幣1.35億元(港幣1.27億元)，相等於無錫九龍45%的股權。

儘管無錫九龍的服務質素及營運效率均令股東感到滿意，但近期無錫市政府對公共運輸的社會功能的著眼點有所改變，令業界需要進行架構改革。為妥善平衡各持份者的利益，並符合合資企業的合約框架，集團已於2008年12月將所持的無錫九龍45%股權，悉數售予無錫九龍現存的內地國有股東，並獲得合理回報。集團透過無錫九龍對無錫市作出的貢獻，獲得無錫政府的讚揚。

