

STELUX Holdings International Limited

寶光實業(國際)有限公司*

於百慕達註冊成立的有限公司

網址：<http://www.irasia.com/listco/hk/stelux>

股份編號：84

業績公佈 截至二零零八年三月三十一日止年度

寶光實業(國際)有限公司(「本公司」)的董事會欣然公佈本公司及其附屬公司(以下合稱「本集團」)截至二零零八年三月三十一日止年度的經審核綜合業績如下：

綜合損益計算表

截至二零零八年三月三十一日止年度

	附註	二零零八年 港幣千元	二零零七年 港幣千元
收入	2, 3	2,261,823	1,792,625
銷售成本	6	(888,472)	(714,854)
毛利		1,373,351	1,077,771
其他收益，淨額	4	42,728	79,145
其他收入	5	20,470	23,197
銷售支出	6	(996,568)	(783,764)
一般及行政支出	6	(236,130)	(199,699)
其他營運支出	6	(18,561)	(38,984)
營業溢利		185,290	157,666
財務成本		(18,072)	(19,270)
除稅前溢利		167,218	138,396
所得稅支出	7	(37,949)	(35,676)
年度溢利		<u>129,269</u>	<u>102,720</u>
以下應佔：			
本公司權益持有人		128,705	101,842
少數股東權益		564	878
		<u>129,269</u>	<u>102,720</u>
股息	8	<u>39,956</u>	<u>38,054</u>
本公司股權持有人應佔溢利的每股盈利 – 基本及攤薄	9	港仙 <u>13.53</u>	港仙 <u>10.71</u>

* 僅供參考

綜合資產負債表

於二零零八年三月三十一日止

	附註	二零零八年 港幣千元	二零零七年 港幣千元
資產			
非流動資產			
物業、機器及設備		228,328	192,209
投資物業		2,100	1,300
預付租賃地價		205,489	152,974
無形資產		24,884	23,027
遞延稅項資產		36,831	21,092
可供出售的財務資產		17,158	13,252
		<u>514,790</u>	<u>403,854</u>
流動資產			
存貨		741,391	518,284
應收賬款及預付款項	10	406,247	376,607
現金及銀行結餘		166,567	105,103
		<u>1,314,205</u>	<u>999,994</u>
持作待售的非流動資產		<u>—</u>	<u>32,473</u>
		<u>1,314,205</u>	<u>1,032,467</u>
總資產		<u><u>1,828,995</u></u>	<u><u>1,436,321</u></u>

綜合資產負債表(續)

	附註	二零零八年 港幣千元	二零零七年 港幣千元
股權			
本公司股權持有人應佔股本及儲備			
股本		95,134	95,134
儲備		747,616	642,547
股東資金		842,750	737,681
少數股東權益		4,751	4,587
股權總額		847,501	742,268
負債			
非流動負債			
遞延稅項負債		1,456	2,825
貸款		144,952	71,223
		146,408	74,048
流動負債			
應付賬款及應計費用	11	476,667	321,195
應付所得稅		32,979	33,382
貸款		325,440	265,428
		835,086	620,005
負債總額		981,494	694,053
股權及負債總額		1,828,995	1,436,321
流動資產淨值		479,119	412,462
總資產減流動負債		993,909	816,316

1. 編製基準

本集團綜合財務報表乃根據香港財務報告準則（「香港財務報告準則」），按歷史成本常規法編製，並就重估可供出售財務資產及投資物業作出修訂。

根據香港財務報告準則規定編製財務報表需進行若干重大會計估計，而規定管理層在採用本公司會計政策時作出判斷。

採納準則，準則修訂及詮釋

於二零零八年，本集團採納下文香港會計師公會所頒佈的香港財務報告準則之準則、準則修訂及詮釋，自二零零七年四月一日或之後開始之會計期間生效及與其業務有關：

- 香港（國際財務報告詮釋委員會）– 詮釋8「香港財務報告準則第2號的範圍」，要求有關發行股本工具的交易代價（如所收到的可識別代價少於已發行股本工具的公平值）斷定其是否歸納入香港財務報告準則第2號的範圍。採納該詮釋不會對本集團之財務報表有任何重大影響。
- 香港（國際財務報告詮釋委員會）– 詮釋10「中期財務報告及減值」，禁止於中期期間確認按成本值列賬的商譽、股本工具投資及財務資產投資的減值虧損，於隨後的結算日撥回。應用該詮釋不會對本集團之財務報表有任何重大影響。
- 香港財務報告準則第7號「財務工具：披露」和香港會計準則第1號「財務報表的呈列–資本披露」的補充修訂引入與財務工具及資本管理有關之新披露。採納新準則及準則修訂不會對本集團財務報表之分類及估值有任何重大影響。

2. 分部資料(續)

次要呈報報告－地區分部資料

於二零零八年三月三十一日及
截至二零零八年三月三十一日止年度

	收入 港幣千元	分部業績 港幣千元	總資產 港幣千元	資本性開支 港幣千元
香港	1,165,783	99,493	841,672	114,331
中國大陸	125,130	(25,247)	197,513	10,575
亞洲其餘地區	952,981	158,166	742,660	57,421
歐洲	15,482	(13,513)	47,150	2,749
北美	2,447	712	—	—
	<u>2,261,823</u>	<u>219,611</u>	<u>1,828,995</u>	<u>185,076</u>

於二零零七年三月三十一日及
截至二零零七年三月三十一日止年度

	收入 港幣千元	分部業績 港幣千元	總資產 港幣千元	資本性開支 港幣千元
香港	962,323	62,800	666,554	32,099
中國大陸	82,337	(21,087)	95,091	7,229
亞洲其餘地區	730,806	130,608	625,045	66,366
歐洲	14,738	(19,491)	49,631	4,606
北美	2,421	804	—	—
	<u>1,792,625</u>	<u>153,634</u>	<u>1,436,321</u>	<u>110,300</u>

3. 收入

	二零零八年 港幣千元	二零零七年 港幣千元
營業額		
貨品銷售	2,261,571	1,791,264
租金總收入	252	1,361
	<u>2,261,823</u>	<u>1,792,625</u>

4. 其他收益

	二零零八年 港幣千元	二零零七年 港幣千元
出售按公平值透過損益記賬的財務資產收益	—	29,250
出售物業、機器及設備收益，淨額	1,164	396
出售投資物業收益	—	1,569
投資物業公平值收益	800	8,212
匯兌收益，淨額	40,764	39,718
	<u>42,728</u>	<u>79,145</u>

5. 其他收入

	二零零八年 港幣千元	二零零七年 港幣千元
樓宇管理費收入	4,030	5,061
投資股息收入	2,783	2,928
利息收入	1,523	2,611
雜項	12,134	12,597
	<u>20,470</u>	<u>23,197</u>

6. 按性質列示的費用

	二零零八年 港幣千元	二零零七年 港幣千元
出售存貨成本及原材料消耗	869,692	706,343
攤銷預付租賃地價	9,741	9,326
物業、機器及設備的折舊		
— 自置	74,133	54,826
— 租賃	710	533
物業、機器及設備減值	—	1,007
核數師酬金	5,913	4,719
營業租賃		
— 樓宇	333,930	261,810
— 設備	18	26
存貨準備	14,081	21,523
應收款項減值及撇銷壞賬	2,344	1,637
撥回壞賬準備	(17,680)	(1,091)
捐款	344	102
僱員福利支出	398,402	315,647
其他	448,103	360,893
	<u>2,139,731</u>	<u>1,737,301</u>
銷售成本、銷售支出、一般及行政支出 及其他營運支出總額		

7. 所得稅支出

香港利得稅乃根據已沖銷可動用稅項損失的估計應課稅溢利按稅率 17.5% (二零零七年度：17.5%) 計算。海外利得稅乃根據年內估計應課稅溢利按本集團經營地區的適用稅率計算。

已計入綜合損益表的所得稅包括：

	二零零八年 港幣千元	二零零七年 港幣千元
本期所得稅		
香港利得稅	17,101	12,916
海外利得稅	37,926	27,160
過往年度撥備過多	(2,140)	(4,783)
	<u>52,887</u>	<u>35,293</u>
遞延所得稅	(14,938)	383
所得稅支出	<u><u>37,949</u></u>	<u><u>35,676</u></u>

8. 股息

	二零零八年 港幣千元	二零零七年 港幣千元
已派發每股普通股港幣 1.2 仙 (二零零七年：港幣 1.1 仙) 的中期股息	11,416	10,465
建議派發每股普通股港幣 3.0 仙 (二零零七年：港幣 2.9 仙) 的末期股息	28,540	27,589
	<u><u>39,956</u></u>	<u><u>38,054</u></u>

9. 每股盈利

基本

每股基本盈利以年內本公司股權持有人應佔溢利除以已發行普通股加權平均數而計算。

	二零零八年	二零零七年
已發行普通股加權平均數 (以千股計)	<u><u>951,340</u></u>	<u><u>951,340</u></u>
本公司股權持有人應佔溢利 (港幣千元)	<u><u>128,705</u></u>	<u><u>101,842</u></u>
每股基本盈利 (港仙)	<u><u>13.53</u></u>	<u><u>10.71</u></u>

攤薄

截至二零零七年及二零零八年三月三十一日止年度，本公司並無攤薄成份的普通股。

10. 應收賬款及預付款項

	二零零八年 港幣千元	二零零七年 港幣千元
應收貿易賬款，淨額(附註)		
60日以下	58,482	54,492
60日以上	140,161	66,703
	<hr/>	<hr/>
	198,643	121,195
按金、預付款項及其他應收款項	207,604	255,412
	<hr/>	<hr/>
	406,247	376,607
	<hr/> <hr/>	<hr/> <hr/>

附註：

本集團的應收貿易賬款的平均信貸期為發票日起之60日。

11. 應付賬款及應計費用

	二零零八年 港幣千元	二零零七年 港幣千元
應付貿易賬款		
60日以下	121,880	128,382
60日以上	170,665	46,797
	<hr/>	<hr/>
	292,545	175,179
其他應付賬款及應計費用	184,122	146,016
	<hr/>	<hr/>
	476,667	321,195
	<hr/> <hr/>	<hr/> <hr/>

12. 承擔

(a) 本集團就物業、機器及設備的資本承擔：

	二零零八年 港幣千元	二零零七年 港幣千元
已簽約但未作出撥備	907	1,382
已授權但未簽約	612	—
	<hr/>	<hr/>
	1,519	1,382
	<hr/> <hr/>	<hr/> <hr/>

12. 承擔(續)

(b) 營業租賃下的繼承擔(本集團作為承租人)

本集團在不可撤銷營業租賃下的未來最低租金付款總額如下：

	二零零八年 港幣千元	二零零七年 港幣千元
樓宇		
1年內	358,335	290,951
1年後但5年內	401,800	268,782
5年以上	46,285	12,174
	<u>806,420</u>	<u>571,907</u>

(c) 營業租賃安排(本集團作為出租人)

本集團在不可撤銷營業租賃下的未來最低應收租金總額如下：

	二零零八年 港幣千元	二零零七年 港幣千元
樓宇		
1年內	<u>57</u>	<u>195</u>

管理層業務討論及分析

集團欣然宣佈截至二零零八年三月三十一日止財政年度錄得股東應佔溢利(除稅及少數股東權益後)港幣1億2千9百萬元，較去年同期港幣1億零2百萬元年度增長26%。營業額較去年增加26%至港幣22億6千2百萬元。上述業績主要由集團的手錶及眼鏡等核心業務所組成。

董事會建議派發末期股息每股港幣0.030元(二零零七年：港幣0.029元)，連同中期股息每股港幣0.012元(二零零七年：港幣0.011元)，截至二零零八年三月三十一日止財政年度全年合共派發股息每股港幣0.042元(二零零七年：港幣0.040元)。

手錶零售業務

集團的手錶零售業務(當中包括「時間廊」及以「moments」、「CITHARA」及「C²」等品牌經營的概念店舖)持續錄得良好業績。全年營業額逾港幣11億元，EBIT港幣9千1百萬元，增幅分別為30%及32%。

集團於年內引進全新的概念，為顧客提供全新的購物體驗。並開始著手革新「時間廊」店舖，藉此提升店舖的外觀及形象。為擴大顧客基礎，集團亦針對個別的顧客群，開設不同形象的概念店舖。各個項目的市場反應理想。

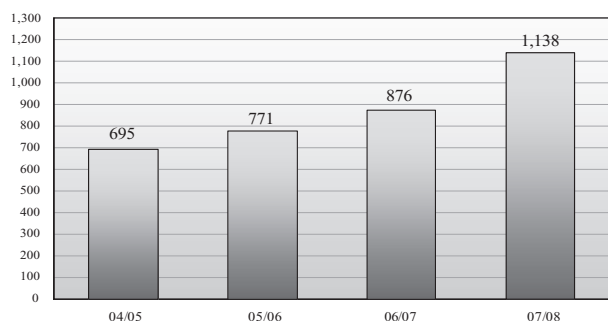
香港及澳門的營業額增長28%，EBIT增長14%至港幣3千萬元。

新加坡、馬來西亞及泰國共錄得理想盈利，個別的營業額均錄得雙位數字的增幅。整體營業額增長30%。新加坡的業績表現強勁，EBIT大幅增長63%至港幣2千1百萬元。馬來西亞的店舖數目過去數年增長迅速，所提供的盈利佔集團盈利日漸重要，本年度更錄得EBIT港幣2千8百萬元，顯著增長104%。儘管泰國政局不穩，本年度仍然錄得EBIT港幣2千8百萬元，但卻略遜於去年。

中國大陸的業務錄得虧損港幣1千5百萬元(首6個月已錄得虧損港幣1千2百萬元)，年度虧損較去年同期收窄，營業額增長48%。集團於北京、上海及廣州均設有辦事處，直接管理當地的業務。集團亦就各個營運地區重點加強管理團隊，並維持既定的發展路向，預期可於將來獲得成果。

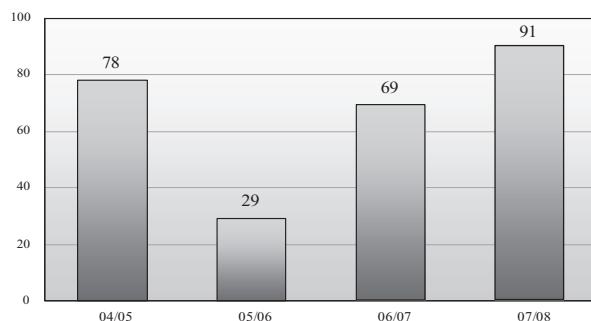
時間廊

營業額-由二零零四年至二零零八年 (港幣百萬元)



時間廊

EBIT-由二零零四年至二零零八年 (港幣百萬元)



眼鏡零售業務

集團的眼鏡零售業務(當中包括「眼鏡88」、「INSIGHT」、「IZE」及「EYE-Q」)錄得EBIT港幣5千7百萬元，較去年同期增加5%。

集團年內增加多間新店舖，但由於眼鏡業務性質，需要較長時間的人力培訓及建立客戶網絡，新店舖的盈利貢獻較營業額的增長緩慢。亦由於店舖開辦費用，影響EBIT的增長速度。但集團相信，有關新店舖營業額於開業的數個月後會有加速增長，帶動盈利貢獻，並有助提升整體的業務表現。

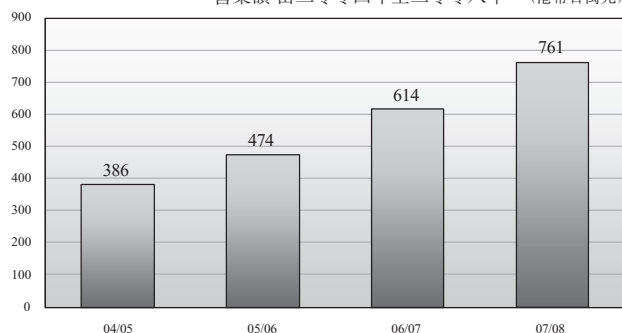
整體營業額增長24%，各地方的營業額均錄得雙位數字的增長，其中馬來西亞及中國大陸的增長較為顯著，分別為60%及70%。

香港及澳門的市場競爭持續激烈，但業績仍然強勁，EBIT年度增長21%至港幣4千9百萬元。儘管泰國的政局不明朗，集團於當地的業績仍然保持穩定，錄得EBIT港幣1千3百萬元，與去年相若。馬來西亞的店舖數目有接近一倍的增長，錄得EBIT港幣3百萬元，增加16%。由於馬來西亞業務發展處於初期，是年度業績已令集團感到鼓舞。新加坡的營業額有32%增幅。當地的市場競爭激烈，為增加市場佔有率，集團於年內開設多間新概念店舖，有關的開辦費用影響盈利，因此，當地業務只能夠提供小數額的EBIT。

中國大陸整體營業額較去年大幅增長70%。若果增長動力持續，業績會有顯著改善，集團相信此項業務長遠將來可提供盈利。本年度的經營虧損較去年倍增至港幣1千萬元。

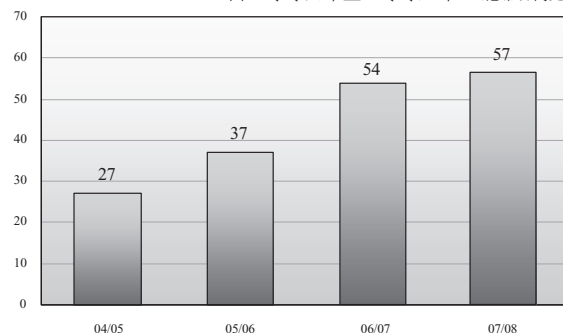
眼鏡88

營業額-由二零零四年至二零零八年 (港幣百萬元)



眼鏡88

EBIT-由二零零四年至二零零八年 (港幣百萬元)



手錶出口、裝配及批發業務

集團的手錶出口、裝配及批發業務錄得EBIT港幣5千5百萬元，去年為港幣2仟4百萬元，營業額增長20%。

「通城」(本集團旗下於香港、新加坡、馬來西亞及台灣經營手錶批發的附屬公司)繼續為集團提供理想盈利貢獻，EBIT及營業額較去年分別增長52%及21%。台灣業務有所改善，本年度轉虧為盈，並錄得小數額的EBIT。

集團的手錶出口業務於下半年度開始納入正軌。全年營業額增長30%，經營虧損較去年減少港幣2百萬元至港幣4百萬元。

集團的手錶裝配單位專注供貨予集團旗下的分公司。由於集團整體手錶業務有所增長，手錶裝配業務的EBIT亦有健康增長。

集團旗下的瑞士分公司 Universal Geneve SA 錄得經營虧損港幣1千8百萬元，與去年相若。「MICROTOR」機芯生產及付運延誤，乃導致經營虧損的主因。但本年度 Basel World 錶展期間客戶對新款手錶的反應卻令集團感到鼓舞。

展望

集團全年整體錄得理想成績。而新財政年度的首三個月，集團業務大部份維持上年度的增長勢頭。然而，展望未來，通脹因素普遍影響各地區市場氣氛，各業務可能要面對挑戰。但集團會以審慎態度繼續既定之發展計劃，尤其重點投資於中國大陸。

財務

集團於結算日的借貸比率為36% (二零零七年：31%)。該項比率是根據集團的淨債務港幣3億4百萬元(二零零七年：港幣2億3千2百萬元)及股東資金港幣8億4千3百萬元(二零零七年：港幣7億3千8百萬元)計算。集團的淨債務是根據集團的貸款港幣4億7千萬元(二零零七年：港幣3億3千7百萬元)減集團的銀行結餘及現金港幣1億6千6百萬元(二零零七年：港幣1億5百萬元)。集團於結算日的貸款總額中，港幣3億2千5百萬元(二零零七年：港幣2億6千5百萬元)的貸款須於未來十二個月內償還。

集團的貸款總額中約2% (二零零七年：3%) 以外幣結算。而集團的港幣貸款，均依據銀行最優惠利率或短期銀行同業拆息的浮動息率計算。

集團不參與純投機的衍生工具交易。

集團在認為適當的情況下訂立遠期外匯合約對沖外幣風險。遠期外匯合約用作結算貸款及經營費用。本集團會定期檢討對沖活動。

於二零零八年三月三十一日，集團並沒有任何重大的或然負債。

集團資本結構

集團的資本結構於年內並無轉變。

年內集團架構變動

年內集團架構並無轉變。

僱員數目、酬金、獎金及僱員培訓計劃

集團以其經營國家的人力資源市場為準則，釐定給予當地僱員的報酬，並定時進行檢討。本集團於二零零八年三月三十一日共有3,068位(二零零七年：2,694位)僱員。

集團資產抵押詳情

於二零零八年三月三十一日，本集團部分永久業權土地及樓宇總值約港幣59,000,000元(二零零七年三月三十一日：港幣55,000,000元)及租賃土地總值約港幣156,000,000元(二零零七年三月三十一日：港幣100,000,000元)已抵押予銀行以獲取銀行信貸。

暫停辦理股份過戶登記手續

本公司將於二零零八年九月一日(星期一)至二零零八年九月八日(星期一)(包括首尾兩日)暫停辦理股份過戶登記手續，期間將不會進行任何股份過戶。為符合資格出席於二零零八年九月八日舉行之股東週年大會及於會上投票，及獲派末期股息，所有過戶文件連同有關股票須於二零零八年八月二十九日(星期五)下午四時前，遞交至本公司之香港股份過戶登記處香港中央證券登記有限公司，地址為香港皇后大道中183號合和中心17樓1712-1716室。末期股息將約於二零零八年十月二日(星期四)派付。

上市證券的購買、出售或贖回

本公司於期內並無贖回本公司任何股份。本公司或其任何附屬公司於期內並無購買或出售本公司任何股份。

企業管治

截至二零零八年三月三十一日止年度，除以下偏差外，本公司均有遵守上市規則附錄十四所載企業管治常規守則之規定(「守則規定」)：

守則規定第A.4.2條

根據守則規定第A.4.2條，所有董事(包括有指定任期的董事)應每隔三年最少輪席告退一次。然而，並非本公司所有董事均嚴格遵照守則規定第A.4.2條告退，而是根據本公司的公司細則告退。公司細則第110(A)條規定除主席，副主席或行政總裁外，自上次獲選起計任期最長的本公司三分之一董事須於股東週年大會上輪席告退。

守則規定第B.1.3條

守則規定載有有關薪酬委員會的職權範圍內容。本公司已採納守則規定第B.1.3條所載的職權範圍，惟不包括有關檢討及釐定高級管理人員薪酬福利的部份。由於行政董事較適合評估高級管理人員的表現，本公司相信釐定高級管理人員的薪酬福利應由行政董事負責。

守則規定第 E.1.2 條

根據守則規定第 E.1.2 條首部份，董事會主席應出席股東周年大會。由於董事會主席於二零零七年九月六日並非身在香港，故未能出席該日舉行的本公司股東週年大會。

審核委員會

審核委員會由三名獨立非行政董事組成，分別為胡春生先生（審核委員會主席）、胡志文教授及鄺易行博士組成。審核委員會的主要職責包括審閱及審督本集團的財務申報程序及內部監控。審核委員會於二零零七年七月十四日、二零零七年十二月十四日及二零零八年七月十五日舉行會議，討論事項包括檢討本集團採納的會計原則及慣例以及其他財務報告事項、確保本公司財務報表的完整性、準確性及公平性、討論本集團整體內部監控制度的成效，及檢討行政董事負責的一切重要商業事務，特別是關連交易，並於提呈董事會批准前審閱本集團截至二零零七年三月三十一日及二零零八年三月三十一日止年度業績。

薪酬委員會

薪酬委員會由胡志文教授（薪酬委員會主席）、胡春生先生、鄺易行博士（均為獨立非行政董事）及黃創增先生（本公司副主席兼行政總裁）組成。薪酬委員會於二零零七年七月二十三日及二零零八年三月十四日舉行兩次會議，以釐定若干行政董事之薪酬待遇、年度花紅及對本集團行政董事之薪酬作出年度檢討。

刊登財務資料及年報

本業績公佈乃刊載於香港聯合交易所有限公司之網站(www.hkex.com.hk)「最新上市公司訊息」一欄及本公司網站(www.irasia.com/listco/hk/stelux)「公告及通告」一欄。本公司二零零八年年報將於適當時候寄發予本公司股東及上載於上述網站。

代董事會
黃創增
副主席及行政總裁

香港，二零零八年七月二十二日

公司董事(截至本報告日期)：

行政董事：

黃創保(主席)、Chumphol Kanjanapas(又名黃創增)(副主席及行政總裁)、朱繼華及劉德杯

非行政董事：

黃創江、胡春生(獨立)、胡志文(獨立)及鄺易行(獨立)