

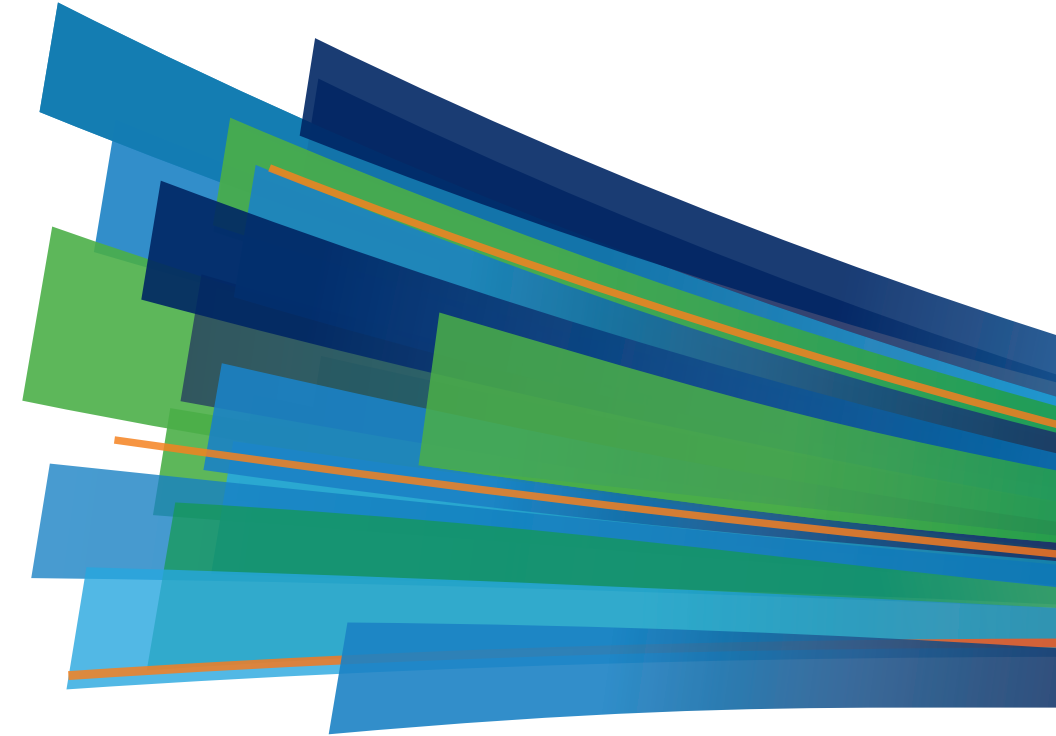


HENG TAI CONSUMABLES GROUP LIMITED
亨泰消費品集團有限公司

於開曼群島註冊成立之有限公司
股份代號: 197

中期報告
2011/2012

197



亨泰消費品集團有限公司(「本公司」)董事(「董事」)會(「董事會」)欣然宣布本公司及其附屬公司(統稱「本集團」)截至二零一一年十二月三十一日止六個月(「期間」)的未經審核簡明綜合中期財務報表，連同去年同期的比較數字如下：

簡明綜合收益表

截至二零一一年十二月三十一日止六個月

	附註	截至十二月三十一日止 六個月	
		二零一一年 (未經審核) 千港元	二零一零年 (未經審核) 千港元
營業額	3、4	1,057,354	1,291,173
銷售成本		<u>(843,771)</u>	<u>(1,001,648)</u>
毛利		213,583	289,525
生物資產的公平值減銷售成本變動		(6,653)	(5,618)
其他收入		1,976	1,591
銷售及分銷開支		(77,692)	(92,971)
行政開支		(86,188)	(76,343)
其他經營開支		(4,384)	(3,736)
經營溢利		40,642	112,448
財務費用	5	<u>(1,047)</u>	<u>(2,132)</u>
除稅前溢利		39,595	110,316
所得稅開支	6	<u>(2,933)</u>	<u>(6,756)</u>
期內溢利	7	<u>36,662</u>	<u>103,560</u>
下列各項應佔：			
本公司擁有人		46,538	108,497
非控股股東權益		<u>(9,876)</u>	<u>(4,937)</u>
		<u>36,662</u>	<u>103,560</u>
每股盈利	9		(經重列)
— 基本		<u>1.3港仙</u>	<u>3.4港仙</u>
— 攤薄		<u>1.3港仙</u>	<u>3.3港仙</u>

簡明綜合全面收益表

截至二零一一年十二月三十一日止六個月

	截至十二月三十一日止	
	六個月	
	二零一一年	二零一零年
	(未經審核)	(未經審核)
	千港元	千港元
期內溢利	36,662	103,560
其他全面收益：		
換算海外業務的匯兌差額	13,937	9,637
可供出售金融資產公平值變動	<u>—</u>	<u>8,392</u>
期內除稅後的其他全面收益	<u>13,937</u>	<u>18,029</u>
期內全面收益總額	<u>50,599</u>	<u>121,589</u>
佔全面收益總額：		
本公司擁有人	60,475	126,526
非控股股東權益	<u>(9,876)</u>	<u>(4,937)</u>
	<u>50,599</u>	<u>121,589</u>

簡明綜合財務狀況表

於二零一一年十二月三十一日

		於二零一一年 十二月三十一日 (未經審核)	於二零一一年 六月三十日 (經審核)
	附註	千港元	千港元
非流動資產			
固定資產		721,388	648,209
預付土地租賃款項		496,229	455,658
在建工程		272,274	335,109
商譽		282,525	282,525
生物資產		56,346	55,357
其他無形資產		84,494	106,391
其他資產		53,885	70,846
投資會所會籍		108	108
投資		4,760	9,144
		<u>1,972,009</u>	<u>1,963,347</u>
流動資產			
存貨		210,433	220,561
應收賬項	10	455,974	390,922
預付款項、訂金及其他應收款項		333,558	305,032
投資		273	424
銀行及現金結存		588,454	603,582
		<u>1,588,692</u>	<u>1,520,521</u>
總資產		<u><u>3,560,701</u></u>	<u><u>3,483,868</u></u>
股本及儲備			
股本	12	36,369	34,637
儲備		3,259,539	3,198,434
		<u>3,295,908</u>	<u>3,233,071</u>
本公司擁有人應佔權益			
非控股股東權益		<u>(25,492)</u>	<u>(16,378)</u>
總權益		<u><u>3,270,416</u></u>	<u><u>3,216,693</u></u>

簡明綜合財務狀況表（續）

於二零一一年十二月三十一日

		於二零一一年 十二月三十一日 (未經審核) 千港元	於二零一一年 六月三十日 (經審核) 千港元
非流動負債			
應付融資租賃		542	846
遞延稅項負債		2,824	2,774
		<u>3,366</u>	<u>3,620</u>
流動負債			
應付賬項	11	97,631	98,755
應計費用及其他應付款項		30,247	19,356
借貸		137,223	126,601
應付融資租賃		542	500
即期稅項負債		21,276	18,343
		<u>286,919</u>	<u>263,555</u>
總負債		<u>290,285</u>	<u>267,175</u>
總權益及負債		<u>3,560,701</u>	<u>3,483,868</u>
流動資產淨值		<u>1,301,773</u>	<u>1,256,966</u>
總資產減流動負債		<u>3,273,782</u>	<u>3,220,313</u>

簡明綜合權益變動表

截至二零一一年十二月三十一日止六個月

	未經審核											
	本公司擁有人應佔											非控股
	股本	股份溢價	法定儲備	外匯兌換儲備	以股份形式 付款儲備	物業 重估儲備	投資 重估儲備	留存溢利	建議 末期股息	總計	股東權益	總權益
千港元	千港元	千港元	千港元	千港元	千港元	千港元	千港元	千港元	千港元	千港元	千港元	
於二零一零年七月一日	28,265	1,279,501	97	125,083	18,023	929	(20,104)	1,151,081	29,177	2,612,072	(2,753)	2,609,319
期內全面收益總額	-	-	-	9,637	-	-	8,392	108,497	-	126,526	(4,937)	121,589
於配售時發行股份	3,350	375,225	-	-	-	-	-	-	-	378,575	-	378,575
於行使股份期權時發行股份	1,168	84,328	-	-	(15,069)	-	-	-	-	70,427	-	70,427
於註銷股份期權時轉撥儲備	-	-	-	-	(42)	-	-	42	-	-	-	-
調整二零一零年建議末期股息	-	-	-	-	-	-	-	(3,628)	3,626	-	-	-
於二零一零年十二月三十一日	<u>32,803</u>	<u>1,739,054</u>	<u>97</u>	<u>134,720</u>	<u>2,912</u>	<u>929</u>	<u>(11,712)</u>	<u>1,255,994</u>	<u>32,803</u>	<u>3,187,600</u>	<u>(7,690)</u>	<u>3,179,910</u>
於二零一一年七月一日	34,637	1,750,030	97	160,593	8,142	929	-	1,278,643	-	3,233,071	(16,378)	3,216,693
期內全面收益總額	-	-	-	13,937	-	-	-	46,538	-	60,475	(9,076)	50,999
業務合併	-	-	-	-	-	-	-	-	-	-	762	762
紅股發行	1,732	-	-	-	-	-	-	(1,732)	-	-	-	-
確認以股份形式付款	-	-	-	-	2,362	-	-	-	-	2,362	-	2,362
於二零一一年十二月三十一日	<u>36,369</u>	<u>1,750,030</u>	<u>97</u>	<u>174,530</u>	<u>10,504</u>	<u>929</u>	<u>-</u>	<u>1,323,449</u>	<u>-</u>	<u>3,295,908</u>	<u>(25,492)</u>	<u>3,270,416</u>

簡明綜合現金流量表

截至二零一一年十二月三十一日止六個月

	截至十二月三十一日止 六個月	
	二零一一年 (未經審核) 千港元	二零一零年 (未經審核) 千港元
經營活動產生的現金淨額	50,134	22,727
投資活動耗用的現金淨額	(82,282)	(246,215)
融資活動產生的現金淨額	<u>10,360</u>	<u>336,576</u>
現金及現金等值(減少)/增加淨額	(21,788)	113,088
匯率變動的影響	6,660	4,271
期初現金及現金等值	<u>603,582</u>	<u>519,251</u>
期末現金及現金等值	<u><u>588,454</u></u>	<u><u>636,610</u></u>
現金及現金等值分析		
銀行及現金結存	<u><u>588,454</u></u>	<u><u>636,610</u></u>

簡明綜合財務報表附註

截至二零一一年十二月三十一日止六個月

1. 編製基準及會計政策

該等未經審核簡明綜合中期財務報表已根據香港會計師公會（「香港會計師公會」）頒布的《香港會計準則》第34號《中期財務報告》及《香港聯合交易所有限公司（「聯交所」）證券上市規則》（「上市規則」）適用的披露規定編製而成。

該等未經審核簡明綜合中期財務報表應與截至二零一一年六月三十日止年度的經審核財務報表一併閱讀。編製該等簡明綜合中期財務報表及分類資料所採用的會計政策及計算方法與截至二零一一年六月三十日止年度的經審核財務報表及分類資料所採用者貫徹一致。

2. 採納新訂及經修訂的香港財務報告準則

於本中期間內，本集團已採納由香港會計師公會頒布與其業務相關且於二零一一年七月一日開始的會計年度生效的所有新訂及經修訂《香港財務報告準則》（「《香港財務報告準則》」）。香港財務報告準則包括《香港財務報告準則》、《香港會計準則》及詮釋。採納該等新訂及經修訂的《香港財務報告準則》並無導致本集團的會計政策及本集團財務報表的呈報及本期間與過往期間所呈報金額出現重大變動。

本集團並未應用已頒布但尚未生效的新訂《香港財務報告準則》。本集團已開始評估該等新訂《香港財務報告準則》的影響，惟目前仍未能確定該等新訂《香港財務報告準則》對本集團的經營業績及財務狀況是否有重大影響。

3. 營業額

本集團於銷售快速消費品（「快速消費品」）、銷售農產品及物流服務收入方面的營業額呈列如下：

	截至十二月三十一日止 六個月	
	二零一一年 (未經審核)	二零一零年 (未經審核)
	千港元	千港元
銷售消費品	426,465	592,380
銷售農產品	530,027	594,225
物流服務收入	100,862	104,568
	<u>1,057,354</u>	<u>1,291,173</u>

4. 分類資料

本集團已有以下三個可呈報經營分類：—

- (i) 銷售及買賣快速消費品包括包裝食品、飲料、家庭消費品、化妝產品及冷凍鏈產品（「快速消費品貿易業務」）；
- (ii) 種植、銷售及買賣新鮮及加工水果及蔬菜（「農產品業務」）；及
- (iii) 提供物流服務（「物流服務業務」）。

可呈報經營分類之間並無進行重大的銷售。

本集團的分類資料呈列如下：—

	快速消費品 貿易業務 (未經審核)	農產品業務 (未經審核)	物流服務 業務 (未經審核)	總計 (未經審核)
	千港元	千港元	千港元	千港元
截至二零一一年十二月三十一日止六個月				
來自外部客戶的收入	<u>426,465</u>	<u>530,027</u>	<u>100,862</u>	<u>1,057,354</u>
分類溢利	<u>15,764</u>	<u>12,034</u>	<u>29,743</u>	<u>57,541</u>
於二零一一年十二月三十一日				
分類資產	<u>1,167,025</u>	<u>1,673,332</u>	<u>636,826</u>	<u>3,477,183</u>

	快貨消費品 貿易業務 (未經審核) 千港元	農產品業務 (未經審核) 千港元	物流服務 業務 (未經審核) 千港元	總計 (未經審核) 千港元
截至二零一零年十二月三十一日止六個月				
來自外部客戶的收入	<u>592,380</u>	<u>594,225</u>	<u>104,568</u>	<u>1,291,173</u>
分類溢利	<u>73,734</u>	<u>21,820</u>	<u>45,488</u>	<u>141,042</u>
於二零一一年六月三十日				
分類資產	<u>1,162,560</u>	<u>1,543,176</u>	<u>655,180</u>	<u>3,360,916</u>

	截至十二月三十一日止 六個月	
	二零一一年 (未經審核) 千港元	二零一零年 (未經審核) 千港元
分類溢利的對賬：		
可呈報分類總溢利	57,541	141,042
企業及未分配開支	(20,879)	(37,482)
本期間綜合溢利	<u>36,662</u>	<u>103,560</u>

5. 財務費用

	截至十二月三十一日止 六個月	
	二零一一年 (未經審核) 千港元	二零一零年 (未經審核) 千港元
借貸的利息	1,022	2,120
融資租賃費用	25	12
	<u>1,047</u>	<u>2,132</u>

6. 所得稅開支

	截至十二月三十一日止	
	六個月	
	二零一一年 (未經審核)	二零一零年 (未經審核)
	千港元	千港元
本期稅項：		
海外	<u>2,933</u>	<u>6,756</u>

由於本集團期內並無於香港產生任何應課稅溢利，故並無就本期間作出《香港利得稅》撥備。

其他司法權區的應課稅溢利的稅項費用，已按本集團經營業務所在相關司法權區的現行稅率，根據當地現行法律、註釋及慣例計算。

根據澳門特別行政區的《所得稅法》，澳門附加稅乃就期內的估計應課稅溢利按9%至12%的累進稅（二零一零年：9%至12%）計算，而首200,000澳門元的應課稅溢利可予免稅。然而，期內於澳門經營的兩間附屬公司符合澳門特別行政區《第58/99M號法令》的規定，因此，該等附屬公司所產生的溢利可獲豁免繳納澳門附加稅。此外，董事認為，本集團的部份溢利目前毋須於本集團經營業務所在任何其他司法權區繳納稅項。

於中國經營業務的附屬公司的所得稅撥備乃根據當地現行法律、註釋及慣例按稅率25%（二零一零年：25%）計算。

7. 期內溢利

本集團於期內的溢利乃經扣除以下各項後呈列：

	截至十二月三十一日止	
	六個月	
	二零一一年 (未經審核)	二零一零年 (未經審核)
	千港元	千港元
攤銷及折舊（扣除已資本化金額）	68,129	55,807
售出存貨成本	815,746	979,727
董事酬金	2,896	2,459
股本結算以股份形式付款	2,362	—
可供出售金融資產的減值虧損	4,384	—
土地及樓宇的經營租賃支出（扣除已資本化金額）	<u>46,051</u>	<u>29,765</u>

8. 股息

董事會議決並不派付截至二零一一年十二月三十一日止六個月的中期股息（二零一零年：無）。

9. 每股盈利

本公司擁有人應佔每股基本盈利乃根據期內本公司擁有人應佔本集團溢利約46,538,000港元(二零一零年:約108,497,000港元)及期內本公司已發行普通股的加權平均數3,636,917,261股(二零一零年經重列:3,230,117,655股)經調整於二零一一年十二月的紅股發行的影響後計算。二零一零年的每股基本盈利已根據於二零一一年一月及二零一一年十二月的紅股發行的影響作出相應調整。

本公司擁有人應佔每股攤薄盈利乃根據期內本公司擁有人應佔的本集團溢利約46,538,000港元(二零一零年:約108,497,000港元)及經調整於二零一一年十二月的紅股發行的影響後的股份加權平均股份數目共3,637,500,399股(二零一零年經重列:3,283,046,572股)計算;即計算每股基本盈利時使用的期內已發行股份加權平均股份數目共3,636,917,261股(二零一零年經重列:3,230,117,655股)加上於期內視作於行使尚未行使股份期權時假設以無償發行股份加權平均股份數目共583,138股(二零一零年經重列:52,928,917股)。二零一零年的每股攤薄盈利已根據於二零一一年一月及二零一一年十二月的紅股發行的影響作出相應調整。

10. 應收賬項

本集團一般給予既有客戶30至150日的信貸期。賬齡超過365日或可收回性極度成疑的未償還債項將作出全數撥備。

於期末按照銷售確認日期的應收賬項賬齡分析如下:

	二零一一年 十二月三十一日 (未經審核) 千港元	二零一一年 六月三十日 (經審核) 千港元
1至30日	128,711	113,776
31至60日	134,915	91,530
61至90日	98,506	82,544
90日以上	93,842	103,072
	<u>455,974</u>	<u>390,922</u>

11. 應付賬項

於報告期末按照收取購入貨物日期的應付賬項賬齡分析如下:

	二零一一年 十二月三十一日 (未經審核) 千港元	二零一一年 六月三十日 (經審核) 千港元
1至30日	97,150	98,634
31至60日	154	—
61至90日	2	2
90日以上	325	119
	<u>97,631</u>	<u>98,755</u>

12. 股本

	二零一一年十二月三十一日		二零一一年六月三十日	
	股份數目	金額 千港元	股份數目	金額 千港元
法定：				
每股面值0.01港元的股份	<u>10,000,000,000</u>	<u>100,000</u>	<u>10,000,000,000</u>	<u>100,000</u>
已發行及繳足：				
每股面值0.01港元的股份	<u>3,636,917,261</u>	<u>36,369</u>	<u>3,463,730,725</u>	<u>34,637</u>

本公司的已發行股本變動概述如下：

	已發行股份數目	金額 千港元
於二零一一年七月一日	3,463,730,725	34,637
紅股發行	<u>173,186,536</u>	<u>1,732</u>
於二零一一年十二月三十一日	<u>3,636,917,261</u>	<u>36,369</u>

13. 或然負債

於二零一一年十二月三十一日，本集團並無任何重大或然負債（二零一一年六月三十日：無）。

14. 資本承擔

本集團於期末有以下資本承擔：

	二零一一年 十二月三十一日 (未經審核) 千港元	二零一一年 六月三十日 (經審核) 千港元
已訂約但未作以下撥備		
— 在建工程	57,553	87,359
— 苗圃種植	6,061	<u>5,952</u>
	<u>63,614</u>	<u>93,311</u>

中期股息

董事會決議不派發截至二零一一年十二月三十一日止六個月的中期股息（二零一零年：無）。

管理層討論及分析

財務表現

截至二零一一年十二月三十一日止六個月，本集團的營業額約為1,057,400,000港元，較去年同期的1,291,200,000港元減少約18.1%。營業額下降乃主要由於(i)對中華人民共和國（「中國」）國內市場的食品監管條件更為嚴格，其影響本集團的快速消費品貿易業務的表現，並導致此業務單位的貿易額下降；及(ii)於二零一一年上半年中國的多變及惡劣的天氣狀況導致的生產不明朗性，已延遲展開本集團的種植計劃及影響本集團的上游耕作業務的收入貢獻。

與去年同期比較，毛利率由約22.4%減少至20.2%。於二零一一年下半年發生的泰國嚴重水災已導致泰國農地受廣泛及持續氾濫，並影響及減少可由泰國出口至中國的農產品數量。此外，亦已導致於尋找其他地區的可用供應商的成本增加，且由於市場狀況不穩定，本集團難以將所增加的成本全數轉嫁予客戶。鑑於收緊食品規管手續的不利影響，本集團亦已降低其若干快速消費品的售價以吸引來自客戶的更多銷售訂單。兩項因素均導致本集團於本期間的毛利率下跌。

銷售及分銷開支由約93,000,000港元下降約16.4%至約77,700,000港元。此等開支佔營業額的百分比與去年同期比較維持穩定於約7.3%。銷售及分銷開支包括用作銷售及市場推廣渠道開發、打造品牌開支，及所有用於支持本集團銷售活動的分銷開支。

行政開支較去年同期增加約12.9%至約86,200,000港元。該增加乃主要由於本集團上游種植基地規模擴展導致員工人數、折舊、差旅及水電費用等固定行政費用方面的相對較高比例所致。農業相關開支較其他營運單位（如快速消費品貿易業務）的開支佔本集團整體開支的比例較高。

其他經營開支為根據《香港財務報告準則》對中國天化工集團有限公司（股份代號：362）（「中國天」）的投資價值因其於二零一一年十二月三十一日的股份價格下跌而作出的減值虧損。

財務費用較去年同期約2,100,000港元減少至約1,000,000港元。財務費用減少乃主要由於與去年同期比較，本集團所動用的銀行融資水平下降所致。

儘管財務費用及所得稅開支整體減少約55.2%，本集團的純利減少可概括為主要由於營業額減少約18.1%、本集團整體毛利率減少約2.2%、銷售及分銷成本減少約16.4%、行政開支增加約12.9%、生物資產的公平值增加約18.4%及其他經營開支增加約17.3%所致。

業務回顧、發展及前景

於回顧期間內，本集團的收入主要來自三個業務單位：(i)快速消費品貿易業務，包括包裝食品、飲料、家庭消費品、化妝品及護膚品以及冷凍鏈產品貿易；(ii)物流服務業務，即提供冷凍鏈物流服務及農產品服務；及(iii)農產品業務，包括種植及買賣農產品。該三項業務共同形成兩大垂直綜合供應鏈，令本集團可有效地向中國市場提供易腐爛及不易腐爛的消費品。於回顧期間內，本集團一直貫徹擔當「一站式服務平台」，當中涵蓋供應鏈的上游部份，無論快速消費品貿易業務的全球採購、產品註冊及品牌發展，或為農產品業務擔當種植者／耕種者的角色；中游業務營運如提供冷凍鏈物流解決方案或食品處理及加工；及下游功能如各相關供應鏈的貿易、營銷及銷售。本集團現正營運一個廣闊的多功能平台，令其可對食品市場供應鏈的各階段實施更佳監控。

快速消費品貿易業務乃向中國國內市場銷售快速消費製成品。該等產品乃大致上透過本集團廣泛的全球採購網絡自海外採購，並自全世界各地（包括歐洲、美洲、澳洲及東南亞）進口。此業務單位將產品分為五個不同產品類別，包括：包裝食品、飲料、家庭消費品、化妝品及護膚產品以及冷凍鏈產品；而彼等各自對本集團營業額的貢獻分別佔本集團的營業額約20%、2%、1%、7%及10%。快速消費品貿易業務於本期間貢獻本集團40%的收益。

此業務單位為本集團過往數年業務成功的基礎。儘管近年來更多內部資源投入農產品業務及物流服務業務，惟貿易業務所建立的分銷渠道於現時及將來繼續成為本集團整體業務的非常重要組成部份。一年復一年的經驗證明，本集團經營一個「自下而上」方式建立的可靠業務模式。此表示本集團的業務乃以下游銷售渠道為基礎而建立，而本集團的快速消費品貿易業務的垂直整合或現與農產品業務的垂直整合促成改善價值觀。因此，本集團已開發可非常有效地變現本集團所銷售消費品（即商品）的業務模式。

鑑於上述事實，過去六個月再次證明是本集團的考驗時刻。快速消費品貿易業務的近期財務表現令人失望。此乃由於過去十二個月多項因素共同造成該業務的機遇轉差所致，而僅僅十八個月前，該業務的年複合增長率超過百分之二十，但已連續多個報告期間錄得負增長數字。於過去六至十二個月多項因素同時發生，對該業務的表現造成綜合負面影響。

儘管快速消費品貿易業務不再成為本集團發展的主要重點，國內食品市場於過去五年左右發生巨大轉變。競爭加劇、食品價格上漲及中國本土製造的消費品競爭力提升共同令本土市場環境更難以競爭。該等內部及市場推動事件連同因收緊食品安全手續（導致與此有關的文件及申報數量增加並產生衝擊性影響）而產生的國內監管事宜，不僅影響良好運作的企業的內部效率，而且亦影響買家的購買習慣。不僅如此，全球正經歷有史以來最嚴重的經濟危機。本集團的產品組合至少倚賴良好消費信心以推動銷售，惟隨著消費信心因全球經濟環境惡劣而受到嚴重衝擊，本集團的目標消費者正從本集團的較高檔產品轉向至競爭中的本土品牌。

本集團的物流服務業務於本期間均為整體收益穩定貢獻約**10%**，此業務方面大致受到其他兩個業務單位機遇的推動。儘管本集團的物流基礎設施傳統上起支持作用，該等設施乃為必要使用而非業務擴大而建立，惟過去六至十二個月已投入更多精力於日益增長的第三方服務並已見證第三方物流服務及租金收入較去年錄得約**150%**的按年增長。儘管數字仍較小及彼等並非整體計劃的重要部份，但此為本集團的快速拓展計劃（儘管仍在全力進行中）現已取得若干成果的良好指標，而資產不僅可用於其主要收入，並正在開發次級及第三級收入類型。

本集團的現正進行的長期策略涉及將本集團的重心自純粹食品貿易業務轉型為綜合食品生產商、分銷商及貿易業務。農產品業務的收益貢獻已達本集團整體收益的**50%**。此明確顯示本集團的策略取得相當動力。過往數年，本集團已由純粹農產品的貿易商演變為自營種植生產商。由於存在多項生物性影響，農業需要長時間發展，甚至需要更長時間以達致最佳生產效率及表現，但明顯地本集團正不斷取得進展。

自截至二零一零年十二月三十一日止六個月的上個中期業績以來，農產品國內銷售增長約**118%**。本集團的進口產品貿易業務於近幾個月經歷衰退，原因為有關原產地市場之多變及不利天氣狀況。本集團主要從新西蘭及澳大利亞進口水果。過去數年，兩地市場處於增長期，導致更高匯率及生產成本。從上述兩個國家進口的產品較自南美或東南亞進口的產品失去其競爭優勢，而貨品成本增加及其他地區的進口商可於價格競爭中取勝已對此重要業務範疇造成影響。於二零一一年下半年發生的泰國嚴重水災亦已影響及減少可入口的農產品數量。其導致於採購供應減少的泰國農產品的成本增加。

於近期財政期間已見證來自本集團本身的種植基地的首筆收入。本集團深信，除可能已對耕作業務造成嚴重負面影響的「天災」之外，種植收入現時將繼續穩步增長。本集團已於過去數月努力不懈地工作以使其農場提升至我們營運所需的標準。本集團已於令其資產基礎價值穩步增長取得進展。本集團已保持穩定及持續強勁的現金流量。本集團的基本素質於本集團的管理層的精心規劃及管理一直保持穩健。

於回顧期內，本集團加強發展其上游耕作業務。本集團已審慎制定於其江西基地種植中藥材的計劃。初步產品範圍將包括若干高價或常用中草藥，例如金銀花、丹參、桔梗及荊芥等，並將提供具獨特市場定位的廣泛的自行種植產品。過往數年，本集團已於不同地區增加其農田儲備，此可令本集團確立其為上游耕作業務中具規模成員的地位，從而令本集團受惠於政府政策，並擴展其種植業務以將與自然災害及惡劣氣候環境相關的可能中斷生產風險減至最低。本集團的種植基地極為注重優質綠色食品，且將採用以高產量及優質為核心目標的生態綠色種植方式。此項發展與中國政府以鼓勵大型公司在農業進行規模耕作，並可加強食品安全及改善耕種效率的現行政策相符。

下表顯示亨泰的分類產品資料列表：

類別：	二零一一年 一二年 收入貢獻 百分比	二零一零年 一一年 收入貢獻 百分比	產品種類：
包裝食品	20%	22%	餅乾、糖果、巧克力、調味品、植物牛油、奶粉產品、健康食品、麵、零食、大米、營養補充品及獨家專營品牌產品
飲料	2%	2%	啤酒、酒、汽水、茶及果汁
家庭消費品	1%	2%	盥洗用品，包括：紙巾、廁紙、個人衛生用品、洗頭水、護髮素、沐浴露及肥皂
化妝及護膚品	7%	8%	彩妝、香水、香薰、護膚及防曬產品
冷凍鏈產品	10%	12%	凍肉、海產及奶製品
快速消費品貿易業務單位	40%	46%	包裝食品、飲料、家庭消費品、化妝品及冷凍鏈產品

上文所列的快速消費品乃主要透過本集團於主要環球市場（包括東南亞、美國、歐洲、澳洲及新西蘭）營運的廣泛海外採購網絡進行採購。該等產品繼而透過批發商、零售商及大型食肆回售予國內中國市場。

類別：	二零一一年／ 一二財年 收入貢獻 百分比	二零一零年／ 一一財年 收入貢獻 百分比	產品種類：
冷凍鏈及農產品服務	10%	8%	食品加工、物流解決方案及冷凍鏈物流服務
物流業務	10%	8%	中山設施：冷凍鏈及食品加工 上海及北京設施：冷凍鏈物流及快速消費品解決方案
入口水果及蔬菜	42%	43%	蘋果、食用葡萄、熱帶水果，包括：榴槤、龍眼及山竹等
國內水果及蔬菜	8%	3%	馬鈴薯、甘筍、洋蔥、薑、蒜頭、白菜、蘑菇、菜心、卷心菜、西蘭花、橙、橘子及紅桔等
農產品業務單位	50%	46%	農業貿易及耕作

本集團亦已完成部份有關農產品發展的第二期拓展計劃。中山物流中心已重新發展其部份現有設施，以建立農產品收成後及新收割加工生產線。加工農產品乃主要售予香港及中國批發及零售市場以及連鎖餐廳。於來年，本集團將進一步拓展其農產品收成後及新收割加工業務，以處理中山物流中心第二期核心發展中所產生的大規模加工運作，該拓展計劃包括成立持有政府牌照的中央倉庫，其配備達國際認可水平的衛生及檢疫中心以及內銷及外銷農產品的各種加工、重新包裝及存儲設施。

於中期報告日期後，於二零一二年一月二十六日，本公司與中國梁化鎮政府訂立合作備忘錄（「合作備忘錄」）。根據合作備忘錄，雙方的現時意向為於梁化鎮興建新物流中心及其後由本集團管理，惟須待雙方於二零一二年六月三十日或之前或雙方協定的有關其他日期訂立必要的正式協議以載列最終條款及條件後，方可作實。現時預期新物流中心將包括農產品批發市場、冷藏倉庫、乾貨倉庫、加工廠、賓館、辦公室及停車場。董事會認為，參與興建、營運及管理新物流中心的機會將為本集團提供競爭優勢，以令本集團建立其品牌、提升其農產品的交易量及進一步加強其於中國南方的業務及市場佔有率。於本報告日期，尚未協定或訂立最終條款或正式協議。本集團將於任何最終條款獲協定或落實時作出進一步公告。

於來年，本集團將透過上游耕作、中游物流及下游貿易業務各相關業務分類間的適當平衡加強其整體供應鏈的多元化過程。

資本結構、流動資金及財務資源

本集團於整個回顧期間內的財政狀況保持穩健。於期間內，本集團透過內部產生資源及銀行信貸為營運及業務發展提供資金。

於二零一一年十二月三十一日，本集團的計息借貸約為**137,200,000**港元（二零一一年六月三十日：約**126,600,000**港元），其中逾**95%**的借貸以港元計值並全部均於一年內到期或於一年後到期但載有按要求償還條款。本集團的所有銀行借貸均以浮動利率計息，並以本公司及其若干附屬公司所給予的公司擔保作抵押。

本集團絕大部份銷售、採購及服務收入均以人民幣、港元及美元計值。鑑於該等貨幣間的匯率穩定，董事認為本集團業務所承受的外幣波動風險並不重大。截至二零一一年十二月三十一日，本集團並無任何尚未行使的重大對沖工具。

於二零一一年十二月三十一日，本集團的流動資產約為**1,588,700,000**港元（二零一一年六月三十日：約**1,520,500,000**港元），而本集團的流動負債約為**286,900,000**港元（二零一一年六月三十日：約**263,600,000**港元）。於二零一一年十二月三十一日，本集團的流動比率維持穩定，約為**5.5**（二零一一年六月三十日：約**5.8**）。於二零一一年十二月三十一日，本集團的總資產約為**3,560,700,000**港元（二零一一年六月三十日：約**3,483,900,000**港元），而總負債約為**290,300,000**港元（二零一一年六月三十日：約**267,200,000**港元），資本負債比率約為**3.9%**（二零一一年六月三十日：約**3.6%**）。資本負債比率為本集團的總銀行借貸除以總資產的比率。於二零一一年十二月三十一日，與上一報告日期二零一一年六月三十日比較，本集團維持相當穩定的資產負債比率。

於二零一一年十二月十九日，本公司按每持有二十股現有股份獲發一股紅股股份的基準以特別股息方式向於二零一一年十二月十四日名列於本公司股東名冊的股東紅股發行**173,186,536**股每股面值**0.01**港元的新股份。

於中期報告日期後，於二零一二年一月三十日，本公司建議按每持有兩股本公司的現有股份獲發一股發售股份的基準以認購價**0.20**港元作出公開發售不少於**1,818,458,629**股但不多於**1,871,414,880**股發售股份，其須受本公司與滙盈證券有限公司於二零一二年一月三十日訂立的包銷協議的條款及條件所規限。公開發售的所得款項淨額預期約為不多於**365,000,000**港元但不少於**355,000,000**港元，其擬用作根據於二零一二年一月二十六日訂立的合作備忘錄於梁化鎮發展新物流中心。有關公開發售的詳情已載於本公司日期為二零一二年一月三十日的公告。

其他資料

董事於證券的權益

於二零一一年十二月三十一日，各董事及本公司最高行政人員於本公司及任何相聯法團（定義見香港法例第571章《證券及期貨條例》（「《證券及期貨條例》」）第XV部）的股份、相關股份及債權證中擁有記入根據《證券及期貨條例》第XV部第352條的規定本公司須存置的登記冊的權益及淡倉；或根據《上市規則》附錄十所載的《上市公司董事進行證券交易的標準守則》（「《標準守則》」）須另行知會本公司及聯交所的權益及淡倉如下：—

股份的好倉總數

董事姓名	附註	權益性質	股份權益數目	佔股份權益的 概約百分比
林國興先生（「林先生」）	1	受控制法團權益及 家族權益	568,301,264	15.63%
李彩蓮女士（「李女士」）	1	受控制法團權益及 家族權益	568,301,264	15.63%
朱祺先生（「朱先生」）	2	受控制法團權益	24,310,125	0.67%
陳昱女士	3	實益擁有人	15,750,000	0.43%
John Handley先生	3	實益擁有人	5,250,000	0.14%
麥潤珠女士	3	實益擁有人	5,250,000	0.14%
潘耀祥先生	3	實益擁有人	5,250,000	0.14%

附註：

1. 該等股份中的**419,523,299**股股份由於英屬處女群島（「英屬處女群島」）註冊成立並由林先生（李女士的配偶）全資實益擁有的**Best Global Asia Limited**（「**Best Global**」）持有。根據《證券及期貨條例》第**316(2)**條，林先生被視為於及重疊於**Best Global**所持有的**419,523,299**股股份中擁有權益。根據《證券及期貨條例》第**316(1)**條，李女士亦被視為於及重疊於林先生被視為所擁有的該等股份權益中擁有權益。

該等股份中餘下的**148,777,965**股股份由於英屬處女群島註冊成立並由李女士（林先生的配偶）全資實益擁有的**World Invest Holdings Limited**（「**World Invest**」）持有。根據《證券及期貨條例》第**316(2)**條，李女士被視為於及重疊於**World Invest**所持有的**148,777,965**股股份中擁有權益。根據《證券及期貨條例》第**316(1)**條，林先生亦被視為於及重疊於李女士被視為所擁有的該等股份權益中擁有權益。
2. 該等股份由於英屬處女群島註冊成立並由朱先生全資實益擁有的**Asia Startup Group Limited**（「**Asia Startup**」）持有。根據《證券及期貨條例》第**316(2)**條，朱先生被視為於及重疊於**Asia Startup**所持有的**24,310,125**股股份中擁有權益。
3. 該等擁有權益的股份指本公司於二零一一年六月十五日授予相關董事的購股權，而其相關數目已作調整，以反映於二零一一年十二月的紅股發行。

除上文披露者外，於二零一一年十二月三十一日，概無董事或本公司的最高行政人員於本公司或任何相聯法團（定義見《證券及期貨條例》第XV部）的任何股份、相關股份或債券中，擁有任何記入本公司根據《證券及期貨條例》第352條須存置的登記冊的其他權益或淡倉；或根據《標準守則》須另行知會本公司及聯交所的其他權益或淡倉。

董事收購股份或債券的權利

除上文「董事於證券的權益」一節所披露者外，於期內所有時間，本公司或其任何附屬公司概無參與訂立任何安排，讓董事或最高行政人員或彼等的配偶或未滿十八歲的子女可透過收購本公司或任何其他法人團體的股份或債券而獲利。

主要股東的證券權益

於二零一一年十二月三十一日，除董事或本公司的最高行政人員外的各人士擁有根據《證券及期貨條例》第336條的規定本公司須存置的登記冊所記錄及根據董事所知於股份或本公司相關股份中的權益如下：—

股份的好倉總數

主要股東名稱	附註	權益性質	股份權益數目	佔股份權益的
				概約百分比
Best Global	1	公司權益	419,523,299	11.54%

附註：

1. 該等由Best Global持有的股份權益與林先生所持有的權益重疊。

除本節及上文「董事於證券的權益」一節所披露者外，於二零一一年十二月三十一日，概無其他人士於股份或本公司相關股份中擁有任何根據《證券及期貨條例》第336條須予記錄的權益及淡倉。

股份期權計劃

於期內，本公司股份期權計劃項下尚未行使的股份期權如下：—

參與者姓名或類別	股份期權數目				股份期權 授出日期	股份期權行使期間	股份期權 行使價 港元
	於 二零一一年 七月一日	期內授出	期內行使	期內註銷			
非執行董事 陳曼女士	15,750,000*	-	-	-	二零一一年 六月十五日	二零一一年六月十五日至 二零一六年六月十四日	0.756*
獨立非執行董事 John Handley先生	5,250,000*	-	-	-	二零一一年 六月十五日	二零一一年六月十五日至 二零一六年六月十四日	0.756*
麥潤珠女士	5,250,000*	-	-	-	二零一一年 六月十五日	二零一一年六月十五日至 二零一六年六月十四日	0.756*
潘耀祥先生	5,250,000*	-	-	-	二零一一年 六月十五日	二零一一年六月十五日至 二零一六年六月十四日	0.756*
僱員(合共)	10,500,000*	-	-	-	二零一一年 六月十五日	二零一二年一月一日至 二零一七年十二月三十一日	0.756*
	10,500,000*	-	-	-	二零一一年 六月十五日	二零一三年一月一日至 二零一七年十二月三十一日	0.756*
其他合資格參與者 (合共)	912,503*	-	-	-	二零零二年 四月三十日	二零零二年五月一日至 二零一二年四月三十日	0.183*
貨品或服務供應商 (合共)	94,500,000*	-	-	-	二零一一年 六月十五日	二零一一年六月十五日至 二零一六年六月十四日	0.756*
	<u>147,912,503</u>	<u>-</u>	<u>-</u>	<u>-</u>			

* 股份期權的數目及行使價已作出調整以反映於二零一一年十二月的紅股發行。

該等股份期權的歸屬期為自二零一一年六月十五日至二零一一年十二月三十一日。

該等股份期權的歸屬期為自二零一一年六月十五日至二零一二年十二月三十一日。

於二零一一年十二月三十一日，本公司有147,912,503份（二零一零年十二月三十一日：19,302,418份）股份期權尚未行使。根據本公司現行資本結構，悉數行使尚未行使的股份期權將導致發行147,912,503股（二零一零年十二月三十一日：19,302,418股）新股份及增加約1,479,000港元（二零一零年十二月三十一日：193,024港元）的股本及約109,820,000港元（二零一零年十二月三十一日：8,232,000港元）的股份溢價（未計股份發行開支）。於期內，概無股份期權授出、註銷或失效。

購買、出售或贖回本公司證券

本公司或其任何附屬公司於期內概無購買、出售或贖回本公司的任何證券。

企業管治

董事會認為，良好企業管治對提升本集團的效率及表現，及保障股東的利益至為重要。於整個期內，本公司已遵守《上市規則》附錄14所載《企業管治常規守則》所有適用守則條文。

遵守《標準守則》

本公司已採納《標準守則》作為有關董事進行證券交易的行為守則。本公司已就於期內各董事有否違反《標準守則》向全體董事作出特定查詢，而彼等均確認已全面符合《標準守則》所載的規定準則。

審閱中期報告

本中期報告已由審核委員會審閱，惟未經本公司的外聘核數師審核。

代表董事會

主席

林國興

香港，二零一二年二月二十八日