

環境、社會及管治報告書 2019



國浩集團有限公司
Guoco Group Limited

豐隆集團成員

(股份代號：53)

環境、 社會及 管治報告書

集團可持續發展宣言

國浩集團 - 豐隆集團旗下成員，建基於為持份者及我們經營所在社區創造價值之深厚傳統。多年來，我們採取進取的方針，將可持續發展融入我們的業務，使集團變得更強大，適應力更強。我們致力以負責任的態度拓展我們的業務、平衡環境與經濟考慮因素，以及為持份者締造正面的影響及為社區作出貢獻。

以我們的核心價值—道德、人力資源、企業精神、創新、質素、進步、團結及社會責任為基礎，我們將繼續努力發展我們環境社會及管治的實踐及措施。

我們的 價值觀

	<p>道德 以道德經營業務</p>		<p>質素 持續以具競爭力的價格提供最優質的貨品及服務</p>
	<p>人力資源 提升人力資源質量 作為卓越管理之精髓</p>		<p>進步 不斷改善現有營運模式以及為擴大規模及新機遇作好準備</p>
	<p>企業精神 追求管理願景及培育企業精神</p>		<p>團結 確保人人目標一致，和諧友好地追求繁榮</p>
	<p>創新 培育及致力於創新</p>		<p>社會責任 創造財富以造福社會</p>

我們相信此等價值將有助促進及發展本集團長期可持續發展的企業守則，同時顧及我們持份者的利益，從而有助我們實現為股東創造長期價值及業務可持續發展的核心目標。

關於本報告

為展示我們作為負責任企業公民的承諾及信念，我們自二零一四年起發佈社會企業責任報告並作為我們年報的一部分，以及自二零一七年起遵照香港聯合交易所有限公司（「聯交所」）制訂的上市規則附錄 27 及指引發佈環境、社會及管治報告書以作更詳細的披露。本報告提供本集團截至二零一九年六月三十日止年度可持續發展表現的年度最新情況。

方針

作為一間融合自營投資、物業發展及投資和酒店及休閒等多元化業務，地理據點遍佈亞洲、歐洲及澳大拉西亞的企業集團，我們各核心業務集團認為相關與重大的環境、社會及管治範疇亦有所不同。本報告透過討論主要議題、具代表性的措施和行動，均衡審視核心業務集團與其他業務的主要環境、社會及管治表現，以展示我們為持份者創造長期價值的努力。

有關本集團上市附屬公司（即國浩房地產有限公司（「國浩房地產」，於新加坡證券交易所有限公司（「新交所」）主板上市）、GL Limited（「GL」，於新交所主板上市）、國浩房地產（馬來西亞）有限公司（「GLM」，於馬來西亞證券交易所主板上市）及 The Rank Group Plc.（「Rank」，於倫敦證券交易所主板（高級上市）上市）的可持續發展表現詳情，請參閱有關公司二零一九年年報內的獨立可持續發展報告或經營責任聲明。

國浩房地產之二零一九年可持續發展報告：https://www.guocoland.com.sg/Documents/SustainRpt/Guocoland_SR2019_Final_Midres.pdf

載於 GL 二零一九年年報第 10 頁的可持續發展報告：<https://www.gl-grp.com/docs/annualreport/Annual-Report2019.pdf>

載於 GLM 二零一九年年報第 45 頁的可持續聲明：<http://www.guocoland.com.my/wp-content/uploads/2019/10/GuocoLand-Malaysia-Berhad-AR2019.pdf>

載於 Rank 二零一九年年報第 26 頁的經營責任聲明：https://www.rank.com/content/dam/rank-group/corporate/documents/Results_Reports_Presentations/2019/Annual%20report%202019.pdf.downloadasset.pdf

在本集團環境、社會及管治督導委員會的指導下，我們於年內繼續審視及制定整個集團範圍的可持續發展理念、願景及要旨，以供旗下各核心業務集團採納。我們各核心業務集團（皆為上市公司）的董事會及高級管理層負責監控政策的制定，並監控整體環境、社會及管治表現。各個核心業務單位的可持續發展專責小組均獲授權推行彼等所屬機構的可持續發展計劃。

環境、社會及管治報告書

持份者參與

了解及與持份者合作是本集團可持續發展的基礎。我們的主要附屬集團致力透過多種方法，包括調查、會議、反饋計劃、網絡會議及拜訪等，定期與彼等各自的持份者進行溝通。透過保持與持份者開放的溝通渠道，我們能夠更好地了解其需要，以助我們確定發展、提升及超越的方向。由於本集團的業務營運多元化，核心業務集團的持份者認為重大的主要環境、社會及管治範疇亦有所不同。環境、社會及管治專責小組將每年審閱該主要範疇並作出適當更新。

持份者	頻率	參與平台	所提出的主要議題
 僱員	<ul style="list-style-type: none"> · 每週 · 每月 · 每季 · 每年 · 每兩年 · 持續 · 定期 · 不定期 	<ul style="list-style-type: none"> · 表現考核 · 員工投入度調查 · 內部通訊及電子通訊 · 節日慶祝 · 論壇／會談 · 計分卡 · 員工旅遊 · 業務最新發展及管理／營運會議 	<ul style="list-style-type: none"> · 提升僱員對業務策略及商業計劃的了解 · 福利及福祉 · 表現 · 員工投入度 · 工具及材料的利用 · 職業健康及安全
 股東／投資者	<ul style="list-style-type: none"> · 每月 · 每季 · 每年 · 持續 · 定期 · 不定期 	<ul style="list-style-type: none"> · 股東大會 · 投資者會議／分析師簡會 · 業績公告 · 年度／中期報告 · 公司及實地參觀 · 公司網站 · 電郵及電話渠道 · 新聞稿及訪談 	<ul style="list-style-type: none"> · 財務 · 投資策略 · 增長策略表現 · 風險管理 · 企業管治 · 透明與及時的信息 · 法規
 賓客／客戶	<ul style="list-style-type: none"> · 每週 · 每月 · 每季 · 每年 · 持續 · 定期 · 不定期 	<ul style="list-style-type: none"> · 電郵及電話渠道 · 信件 · 交流會 · 調查／研究 · 會議 · 客戶服務團隊 · 社交媒體渠道 · 親身反饋 · 用戶手冊 · 節日盛事 	<ul style="list-style-type: none"> · 客戶體驗 · 房間設施 · 房務標準 · 營運及銷售事宜 · 租賃管理及規劃 · 產品質量及準時交付 · 環境保護 · 住房 · 公共交通接駁 · 健康元素
 監管機構／政府	<ul style="list-style-type: none"> · 每週 · 每月 · 每季 · 每年 · 持續 · 定期 · 不定期 	<ul style="list-style-type: none"> · 法定備案 · 實地視察 · 回應公眾諮詢 · 面對面會議 · 電郵及電話渠道 	<ul style="list-style-type: none"> · 環境合規 · 勞工標準 · 上市規則／規定 · 風險評估審查 · 政治事務 · 競爭 · 貿易機構 · 出口規定及製造標準
 供應商	<ul style="list-style-type: none"> · 每月 · 每季 · 每年 · 持續 · 定期 · 不定期 	<ul style="list-style-type: none"> · 實地視察／探訪 · 面對面會議 · 電話會談 · 網上採購平台 · 供應商評估 	<ul style="list-style-type: none"> · 產品／服務質量及安全 · 準時交付 · 職業健康及安全 · 勞工標準 · 環境合規
 社區	<ul style="list-style-type: none"> · 每月 · 每年 · 定期 · 不定期 	<ul style="list-style-type: none"> · 與慈善機構合作 · 參與社區／行業計劃／籌款活動 · 僱員義工計劃 · 社區對話 	<ul style="list-style-type: none"> · 本地社區需要 · 參與義工服務 · 參與社區及慈善 · 行業事宜

環境

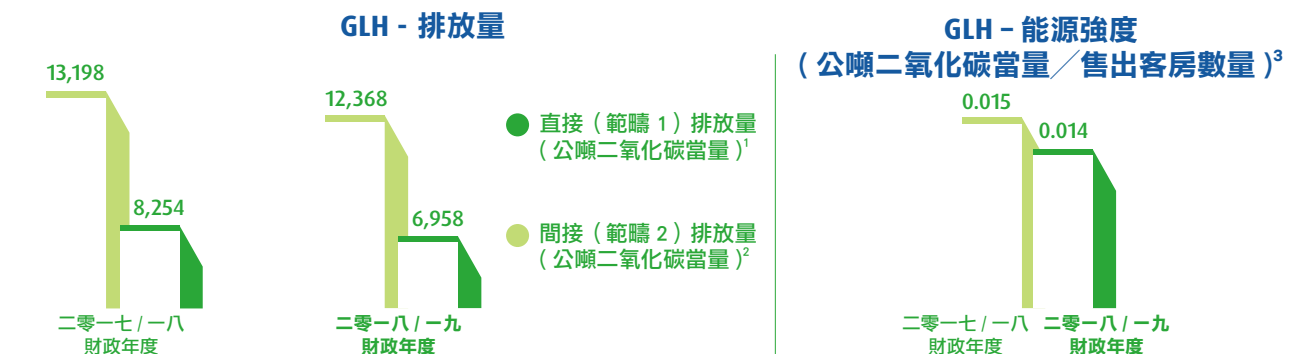
本集團深明「千里之行，始於足下」的道理，並認為作為全球企業公民，愛護環境應從點滴做起，並致力將此理念融入至整個集團的文化中。此理念是所有減廢及提高能源及資源使用率的措施、政策及實踐的基礎。

於年內，我們的業務集團繼續推行各種措施及程序並聯同各界持份者（包括客戶、供應商及僱員）減少能源及水的消耗，提升回收再用率，並於日常業務中納入可再生能源。

排放

本集團遵守其業務所在地有關排放的相關法律及法規。

GL 旗下的酒店分部 GLH Hotels Limited（「GLH」）的眾多個營運範疇均依賴不同來源的能源。GLH 已研製並採用儀表板，以便更容易且更佳地監察資源的消耗。GLH 集團旗下各間酒店同樣地使用儀表板，精細地監測能源、水及廢棄物當量以及相關成本。其亦委託人進行一系列環境調查，以助酒店集團了解並更佳地監測其資源的消耗。有關調查亦履行英國節能機會計劃規定的能源評估責任。GLH 已根據所搜集的全部資料，審查及改良其針對特定酒店制定的行動計劃。此舉大幅提升所節約的能源消耗量。其碳評估在溫室氣體排放方面錄得按年計達 21% 的減幅。



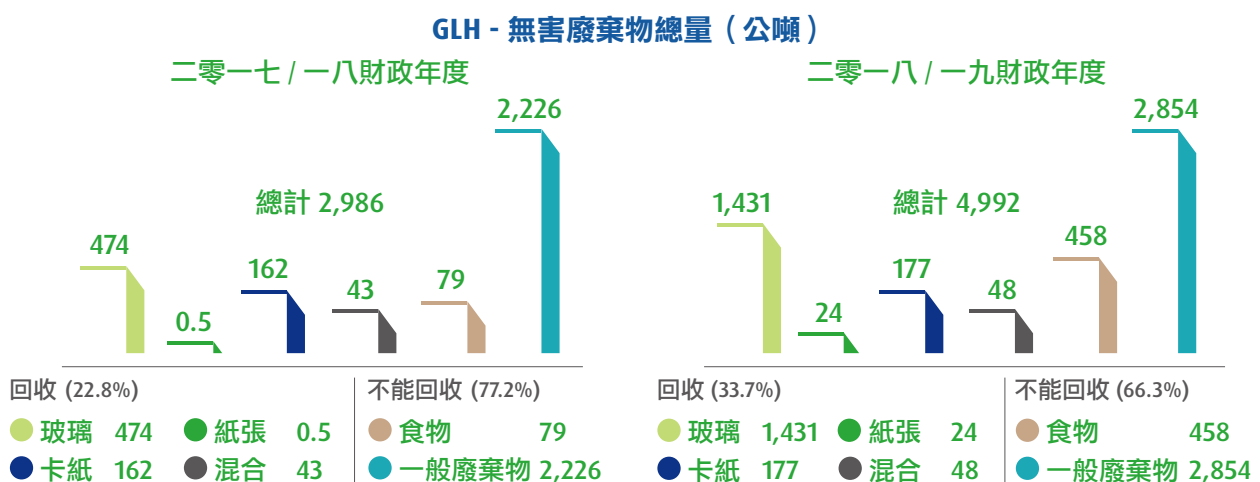
附註：

1. 範疇 1 排放量所用轉換係數：0.0000511567（天然氣）；0.000075268（石油）。

2. 範疇 2 排放量所用轉換係數：0.00035156。

3. 於二零一九財政年度售出的客房數量為 1,421,499 間。

GLH 已實行多項措施以減少廢棄物，包括為各間酒店制定特定計劃以檢查及實施更多回收措施，例如將廚餘與其他廢棄物分開處理以進行堆肥，以助分隔堆填區的有機廢棄物。GLH 就從一般廢棄物流中分隔可回收廢棄物及怎樣正確分類和處理對員工進行培訓。因此，已回收廢棄物部份相對二零一七／一八年度佔全部廢棄物的 22.8% 上升至二零一八／一九年度之 33.7%。為響應「塑戰速決」的全球運動，GLH 著手從供應鏈中去除一次性塑料製品，並於二零一七／一八財政年度不再使用塑料吸管，未來亦將繼續尋找機會進一步減少其廢棄物產生。GLH 期望通過實行採購政策，與同樣具有高環保標準的承包商合作，以避免使用不必要的有害材料及工序。



環境、社會及管治報告書

Rank 在減少溫室氣體排放方面的措施亦繼續見成效。Rank 營運時所產生的溫室氣體排放總量由二零一七／一八財政年度的 49,584 噸二氧化碳當量減少 14% 至二零一八／一九財政年度的 42,538 噸二氧化碳當量。

我們新收購的麥盧卡蜂蜜生產商及分銷商 Manuka Health New Zealand (「Manuka Health」) 於保護環境方面格外審慎，其聘請註冊安全處置公司處理其實驗室操作的有害物質及廢棄物。

資源使用

為配合可持續發展的承諾，國浩房地產從一開始已將高效能設計及元素融入其發展項目。於物業開始營運時著手監察能源消耗水平，並透過持續推行多項措施致力提高其所管理之建築的資源使用率。通過於二零一八／一九財政年度實施的節能措施，Guoco Tower 及上海國豐酒店的能源消耗分別減少 2% 及 10%。

中國上海國浩長風城發展項目消耗約 2,228 千兆焦耳能源，可再生能源佔總能源消耗約 6%，而主要能源來自柴油及天然氣。

國浩房地產之建築物的能源消耗 (千瓦時)⁴

建築物	國家	二零一八 / 一九 財政年度	二零一七 / 一八 財政年度
 Guoco Tower⁵	新加坡	14,688,394	15,007,360 ⁶
 新加坡市中心 索菲特酒店	新加坡	5,162,187	5,281,952
 20 Collyer Quay	新加坡	4,051,128	3,953,874
 上海國豐酒店	中國	5,992,000	6,656,040

附註：

4. 不包括多用途發展項目及辦公室物業租戶的能源數據。
5. 前稱 Tanjong Pagar Centre。
6. 重新計算數據以扣除租戶及新加坡市中心索菲特酒店的能源消耗 (已另外報告)。

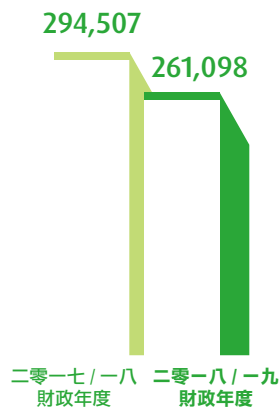
環境、社會及管治報告書

GLM 已委聘外部能源顧問進行能源審查及查找解決方案，以優化其部分所管理之建築物的能源消耗。於二零一八／一九財政年度，Menara HLA 及 Plaza Zurich 的電力消耗分別減少了 3,970,000 千瓦時（或 15.5%）及 4,100,000 千瓦時（或 4.6%），該措施取得了顯著的成果。

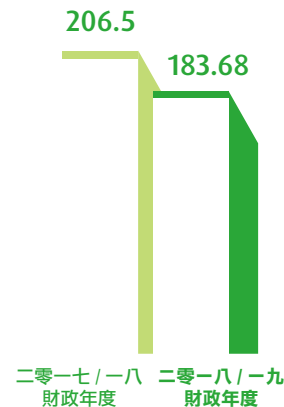
GLH 於年內的能源消耗較去年減少 33,409 千兆焦耳，包括燃氣消耗降低 17% 及電力消耗降低 5%。此乃由於其能源消耗的監測有所改善，亦有賴其所採取的措施。

GLH 能源消耗	
措施	成果
經仔細審查消耗模式後優化供給暖氣的設定點	減少通風及空調用的天然氣消耗，特別是暖氣
於每間酒店地區進行最高用電量審查，以釐定 GLH 之各酒店所需的適當用電量	為其總電力負荷設定上限，嘗試將剩餘的用電量放回電網
檢查酒店設備，以釐定是否可進行修繕或升級	提升能源效益
如可行者，為其建築物及設施安裝 LED 燈	

GLH - 機構內總能源消耗
(千兆焦耳)



GLH - 能源強度
(兆焦耳/售出客房數量)



GLH 的業務營運離不開水。GLH 透過客房和衛生間的宣傳資訊向賓客宣揚可持續發展的價值觀，例如鼓勵他們重複使用被單枕套，以及注意衛生間用水。這些微不足道的舉措積少成多，可節約大量的資源和成本。二零一八／一九財政年度的耗水量相比二零一七／一八財政年度減少 170,088 立方米，用水密度也由每間售出客房 0.44 立方米降至每間售出客房 0.32 立方米。GLH 期望各家酒店於二零二一／二二年財政年度前減少 5% 的耗水量。

Manuka Health 在生產基地收集、儲存和處理雨水作生產用途，務求盡量減低向地方政府購買額外水供應的需要。

環境及天然資源

本集團嚴格遵守環境法律及法規。

作為物業發展商和管理人，國浩房地產明白其發展項目對環境造成影響，因此致力通過綠色建築評級建立可持續發展，減低其營運物業的能源消耗，並遵守當局規定的所有相關環境法律及法規。

表現概況：國浩房地產的投資物業

重要議題	範圍	二零一八／一九 財政年度表現	狀況	二零一九／二零 財政年度目標
 能源消耗	Guoco Tower	制定減能計劃。	達標。 電能消耗 減少 2%。	達致電能消耗 減少 1%。
	上海國豐酒店	制定減能計劃。	達標。 電能消耗 減少 10%。	達致電能消耗 減少 1%。
	20 Collyer Quay			獲得 綠色建築標誌 認證。
 環境合規	於新加坡及 中國的全部 資產	並無環境不合規 事件。	達標。	維持零宗環境 違規事件。

國浩房地產自發展項目起與其顧問合作，確保建築達到綠色建築評級。綠色建築評級一般就設計及建造至投入運作的所有階段評估建築的整體環境表現。綠色建築評級有助提高我們發展項目對置業人士和租戶的吸引力。

國浩房地產於新加坡的所有物業皆獲得新加坡建設局（「建設局」）的綠色建築標誌認證（20 Collyer Quay 除外）。國浩房地產正在努力於二零一九／二零財政年度達致 20 Collyer Quay 獲得綠色建築標誌認證。

國浩房地產即將於上海推出的綜合用途項目國浩長風城將會成為二星綠色建築（中國綠色建築評價標籤的國家標準）。除此以外，國浩長風城也將獲得 LEED 白金及黃金認證。

GLM 致力減少其環境足跡，並通過在馬來西亞設計及建造發展項目的方式迎合社區的需要。以下例子展現了 GLM 在這方面所付出的努力。



Guoco Tower

我們具標誌性的綜合用途發展項目 Guoco Tower 除了建設局的綠色建築標誌白金認證外，也獲得國際認可的領先能源和環境設計（「LEED」）的白金級認證。



建設局綠色建築
標誌白金級認證



LEED
白金級認證

Emerald 9

位於馬來西亞 Cheras 的 Emerald 9 是一個以交通運輸系統為主的綜合發展項目。此項目的主要特色是公共交通接駁。此發展將建設一條 400 米長的有蓋步行通道連接公共火車站，以鼓勵用戶乘搭公共交通及減少對汽車及私家車的依賴。



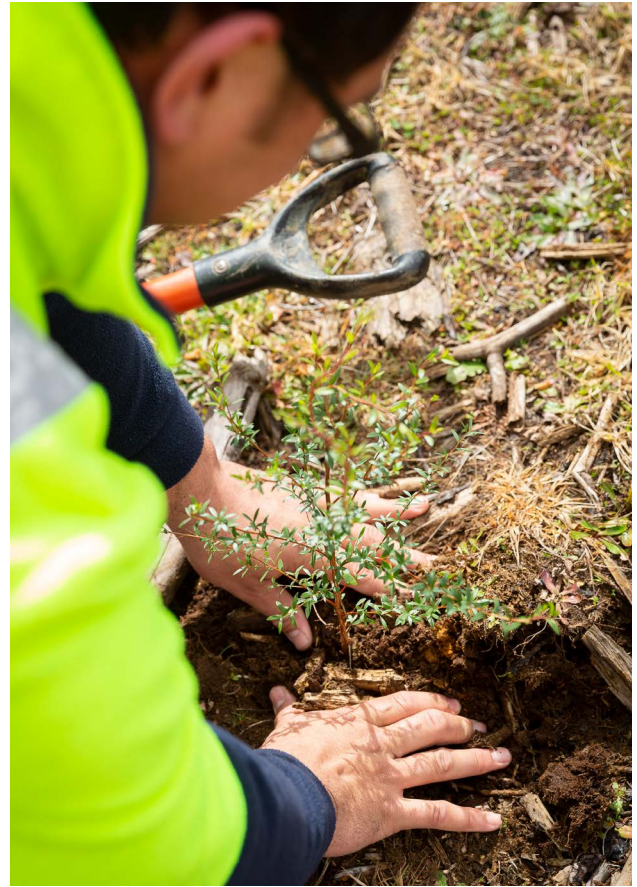
Emerald Hills

Emerald Hills 的重點是為其住戶提供大量綠色空間，土地面積佔一半以上用於美化景觀和設施。此項目設有一條連接自然保護區的叢林小徑，令生活更貼近大自然。中心區亦設有湖泊，為此項目添加綠色元素和景觀。

環境、社會及管治報告書

作為優質麥盧卡蜂蜜生產商，Manuka Health 致力實踐自然環境的長期可持續發展。於二零一八／一九財政年度，Manuka Health 聯同地主在超過 75 公頃土地栽種 80,000 棵麥盧卡幼苗，作為更廣泛措施的一部分，以增加可供收集花蜜以生產麥盧卡蜂蜜的麥盧卡資源。有關植樹亦屬於永久性重新造林，每公頃植樹土地將於未來 30 年吸收平均 95 噸二氧化碳。

本集團亦鼓勵員工採取對環境負責的行為，並同時提高環保意識。秉承我們「從點滴做起」的理念，我們已於各辦公室採取多項措施以減少紙張消耗，如文件數碼化、電子通訊和無紙會議等解決方案。我們繼續鼓勵通過電子方式舉行會議以減低差旅及住宿產生的間接碳排放。隨著時間過去，我們亦逐漸養成了在辦公時間後關燈及關掉電器（而非處於待機模式）的習慣。



環境關鍵績效指標	單位	自營投資	物業發展	酒店及休閒	其他	總計
A1. 排放						
氣體						
溫室氣體（範疇 1） 排放量	二氧化碳當量公噸	不適用	不適用	21,528	不適用	21,528
溫室氣體（範疇 2） 排放量	二氧化碳當量公噸	185	27,798	32,062	不適用	60,045
溫室氣體（範疇 2） 排放量及強度		不適用	不適用	不適用	不適用	不適用
溫室氣體排放總量	二氧化碳當量公噸	185	27,798	53,590	不適用	81,573
廢棄物						
所產生無害廢棄物總量	噸	0.43	不適用	8,610	無意義	8,610.43
A2. 資源使用						
直接能源消耗						
汽油	千瓦時	不適用	不適用	1,390,153	不適用	1,390,153
柴油	千瓦時	不適用	414,261	3,226,162	不適用	3,640,423
天然氣	千瓦時	不適用	不適用	108,317,684	不適用	108,317,684
其他燃料	千瓦時	不適用	38,760	925,000	不適用	963,760
直接能源消耗總量	千瓦時	不適用	453,021	113,858,999	不適用	114,312,020
間接能源消耗						
電力消耗	千瓦時	231,823	49,613,743	111,144,004	1,033,522	162,023,092
煤氣／ 燃氣用具燃氣消耗	千瓦時	不適用	6,611,611	不適用	119,152	6,730,763
水						
水消耗	立方米	無意義	1,132,467	758,264	1,431	1,892,162
包裝材料總量						
製成品所用包裝材料	噸	不適用	不適用	456	292	748

未有在以上列出的關鍵績效指標乃因對我們業務不重要或不適用。

社會

僱傭及勞工常規

我們的員工是我們成功的主幹。本集團就僱傭常規及員工福祉制訂了清晰明確的實踐守則和政策。本集團遵守所有有關勞工權利及僱傭之適用法律。

僱傭

深明僱員的重要性，本集團提供具競爭力的薪酬及福利以吸引及挽留人才，並獎勵其作出的貢獻。我們對薪金進行定期和系統性的檢討，並使用外部市場情報進行對標。本集團將年度增薪及年終花紅機制納入其薪酬政策當中。為進一步表彰表現突出的僱員，本集團已制定表現、花紅及增薪週期以獎勵成績彪炳的僱員。在此制度下，僱員於業績期初訂下業務目標及指標，而期終經評估為表現傑出的僱員會獲得花紅或以股份為基礎的福利。僱員與本集團簽訂之僱傭合約訂定了工時、加班費、假期、終止合約、附加福利及年

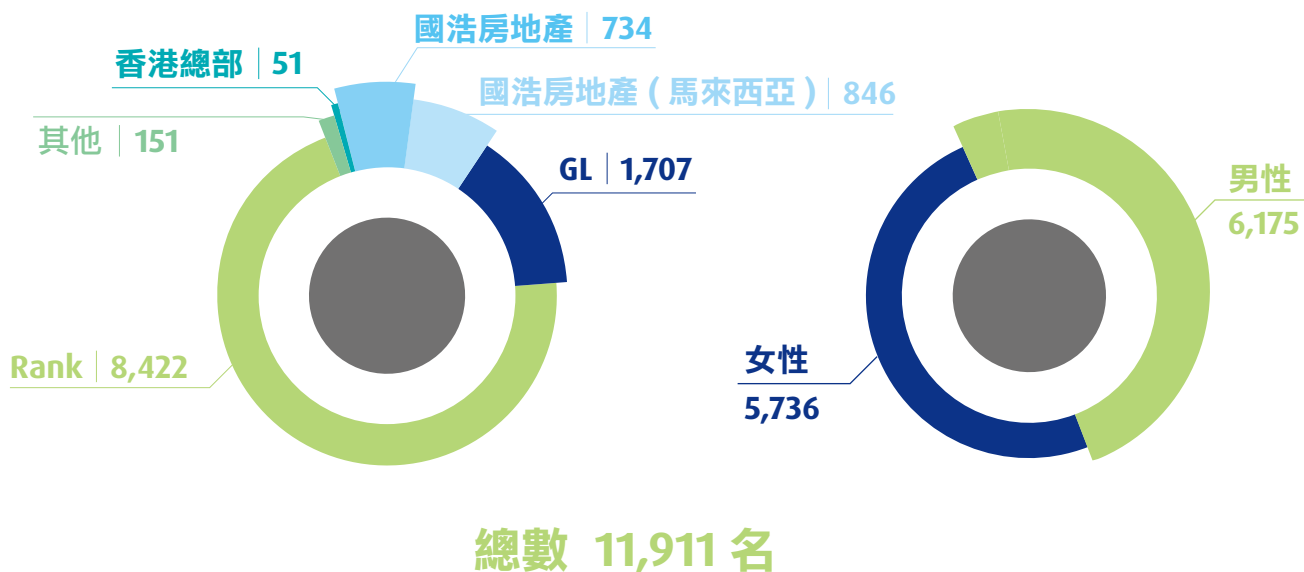
假之公平條款。我們亦制訂書面的僱員行為守則以確保妥為傳達本集團的價值觀、政策、期望及要求。

我們於香港的集團公司（即國浩管理有限公司、豐隆保險（亞洲）有限公司及豐隆銀行有限公司香港分行）均獲頒發「積金好僱主」之獎項，以表揚我們在保障及提高僱員退休福利方面所作出的努力。



我們的員工

於二零一九年六月三十日，本集團的員工總數合共為 11,911 名，當中大部分為長期全職僱員。本集團亦會聘請臨時工及散工，以應付業務需求的增加及短期人手需要的情況。



平等機會

本集團致力於實踐平等機會，並注重按表現晉升員工。本集團已制訂政策以促進多元化與公平的工作環境，並確保每名僱員在年齡、殘障、宗教信仰、性別、性取向、種族、婚姻狀況、政治觀點或國籍方面無受到任何歧視。我們遵守招聘、晉升和培訓機會、薪酬福利等各個僱傭方面的所有適用法律。

公平的工作環境不應存在歧視、騷擾、欺凌及加害。GL 參考歐洲人權法例等適用僱傭法制定其政策，特別在英國已採用的申訴政策，以不公開保密程序處理申訴。而在有需要裁減人手的情況下，GL 將向受影響僱員提供就業轉介援助。

於年內，Rank 繼續通過多項措施加強其員工多元及共融策略，當中包括：

- 與 Global Diversity Partnership 合作，向業界提供無意識偏見工作坊；
- 提名業內的多元化擁護者以協助推出多元共融及無意識偏見認知培訓；
- 推行多元化儀表板；
- 在招聘程序上特別關注性別方面作出改善；及
- 將多元化融入主要發展計劃。



評估系統

本集團採納系統性及標準化評估系統。定期評核及評估僱員的能力、表現及潛力，以作為晉升及加薪的基準，並確保其符合業務的發展願景及方向。定期檢討亦為僱員及管理層提供雙向溝通，以定立關鍵表現指標及成果領域，並討論事業發展機會。

健康與安全

本集團以確保團隊的健康與安全為先。我們的核心業務單位設有職業健康及安全程序，並根據相關準則為全體員工提供實用建議和管制。我們認為遵守法定要求為最基本的起點，並努力在整個業務過程中實施更高的健康及安全標準。

我們持續評估工作環境的風險，以參照市場標準找出任何潛在的安全問題。我們亦制訂與行業／業務相關的職業及健康手冊，以確保我們的業務集團採納受認可的標準。我們向僱員提供定期培訓及複習以鞏固其知識及意識，此舉對維持健康及安全的工作場所至關重要。

作為物業發展商，國浩房地產與總承建商及參與項目開發的顧問緊密地合作，以確保安全而健康的工作環境。總承建商已制定符合新加坡工作場

所安全及健康和中國相關法律法規的工作場所安全及健康管理系統。國浩房地產的項目團隊以內部營運程序準則為導向，由招標階段至項目竣工的整個過程一直實行工作場所安全及健康管理系統。項目團隊在設計和建築期間亦與業界夥伴攜手合作找出健康和安全的風險，並評估對健康和安全的潛在影響。項目團隊與內部審計師會定期進行抽查，評估承建商是否採取工作場所安全及健康措施。


GL 及 Rank 於年內繼續加強其各自集團的健康及安全意識。除了通過內聯網或評估顯示屏設備的電腦化系統讓全體員工查閱健康及安全政策外，也應用電子學習平台作培訓用途。所有新同事均獲得健康及安全規定的指導，而所有現職員工則每年獲提供主要健康與安全事宜的最新須知。

	公司	二零一八／一九 財政年度表現	二零一九／二零 財政年度目標
 <p>職業健康及 安全</p>	國浩房地產	<ul style="list-style-type: none"> 新加坡並無因工作關係而死亡的個案 中國有一宗工作場所受傷個案 	維持零宗涉及員工因工作關係而死亡事件。
	GL	<ul style="list-style-type: none"> 一宗須按《受傷、疾病及危險事故發生規例》呈報意外的報告 159 宗僱員非嚴重滑倒、絆倒及跌倒之受傷 	維持無因工作關係而嚴重受傷及死亡事件。
	Rank	<ul style="list-style-type: none"> 燒傷個案減少 26% 滑倒、絆倒及跌倒之受傷個案減少 29% 	燒傷、滑倒、絆倒及跌倒個案減少 5%。

員工培訓及發展

我們保持業內競爭力的能力有賴僱員持續發展他們的技能、經驗及知識。我們為僱員的持續發展投入資源，不僅為了提升效益和效率及迎合業務發展方向，更提供個人發展及自我實現的平台。本集團為員工舉辦工作坊、研討會和培訓課程，內容涵蓋各個方面以提高其技能和知識水平，並發揮其最大的潛能。本集團亦鼓勵員工報讀外部進修機會及與工作相關的課程，通過獲取更高的專業技能及資格充實自己。我們的職業發展計劃推動員工於本集團內的晉升，提供集團公司間或團隊間的調遷，從事不同業務範疇的工作，以及參與跨集團項目的機會。

於二零一八／一九財政年度，GL 推出了一個全新而更易於操作的電子學習網站，內容涵蓋多個範疇，由軟硬技能至有關生活質素與多樣性的認識培訓。該網站可使員工更方便快捷地接受各式各樣的培訓，並且容許更有效地追蹤強制性參與及合規記錄。年內，該電子學習平台有助 GL 將每名僱員的平均受訓時數由 4.3 小時大幅增加至 15.7 小時。

	二零一八／一九財政年度表現	狀況	二零一九／二零財政年度目標
 <p>國浩房地產 人力資本 發展與關係</p>	為主要人才及表現傑出的僱員進行培訓需要分析。	達標	通過績效考核識別主要人才及潛質優厚的僱員的培訓需要，藉此持續拓展其技能。
	為經選定的主要職員制定個人發展計劃。	達標	與相關部門主管／監事合作，為選定的主要職員提供個人發展計劃。
	更新新員工入職培訓計劃。	達標	在豐隆集團人力資源部的配合下更新新員工入職培訓計劃。

員工參與

於回顧年度，國浩房地產在新加坡及中國展開了僱員敬業度調查，藉此了解僱員的士氣和滿意度，以及評估策略性目標的進度，包括創造嘉許、培訓和發展以及晉升的機會。國浩房地產根據所得的反饋意見推行了多項措施，如改善入職程序以助新僱員更快融入組織、提供更多學習及發展機會，以及通過建立團隊協作精神的聯誼活動增進員工之間的凝聚力和友情。

GLH 繼續通過僱員參與渠道，鼓勵與僱員持續交流及聽取其反饋意見。這些交流活動（例如透過舉行論壇（有時每週一次））使 GLH 與員工保持聯繫，並了解其需要。旗下各酒店亦透過每月儀

表板跟進各自的參與目標，而所有經理也接受過參與原則的培訓，以持續改善與員工的溝通。

Rank 為一年一度的員工參與週安排了多項調查與論壇，以確保同事可藉此機會發表意見。其亦另外舉辦僱員發言大會、Talking STARS 及 Leading STARS 論壇，參加者包括由不同業務範疇推選的代表及／或行政總裁，以及 Rank 執行委員會的其他成員。會上討論的議題包括工作環境、集團政策，以及對集團構成影響的主要策略性事項。





國浩房地產中國農曆新年慶祝活動

我們重視維護員工的健康生活方式和工作與生活平衡的價值。本集團積極推動員工熱誠投入參與社會、休閒、員工聯誼、外遊、義務工作和慈善活動。此外，我們也舉辦辦公室以外團隊精神培訓課程，以鼓勵來自不同工作地點的各個部門同事建立更佳的工作關係和溝通。

為回應僱員調查的反饋意見，GLM 成立了體育及社會委員會，以增進僱員之間的溝通與關係，提升僱員的健康與生活質素，同時鼓勵彼等參與慈善及其他有意義的活動。

我們尊重各個業務營運所在地的節日及傳統，並藉舉辦節日慶祝及活動，使同事們可聚首一堂。

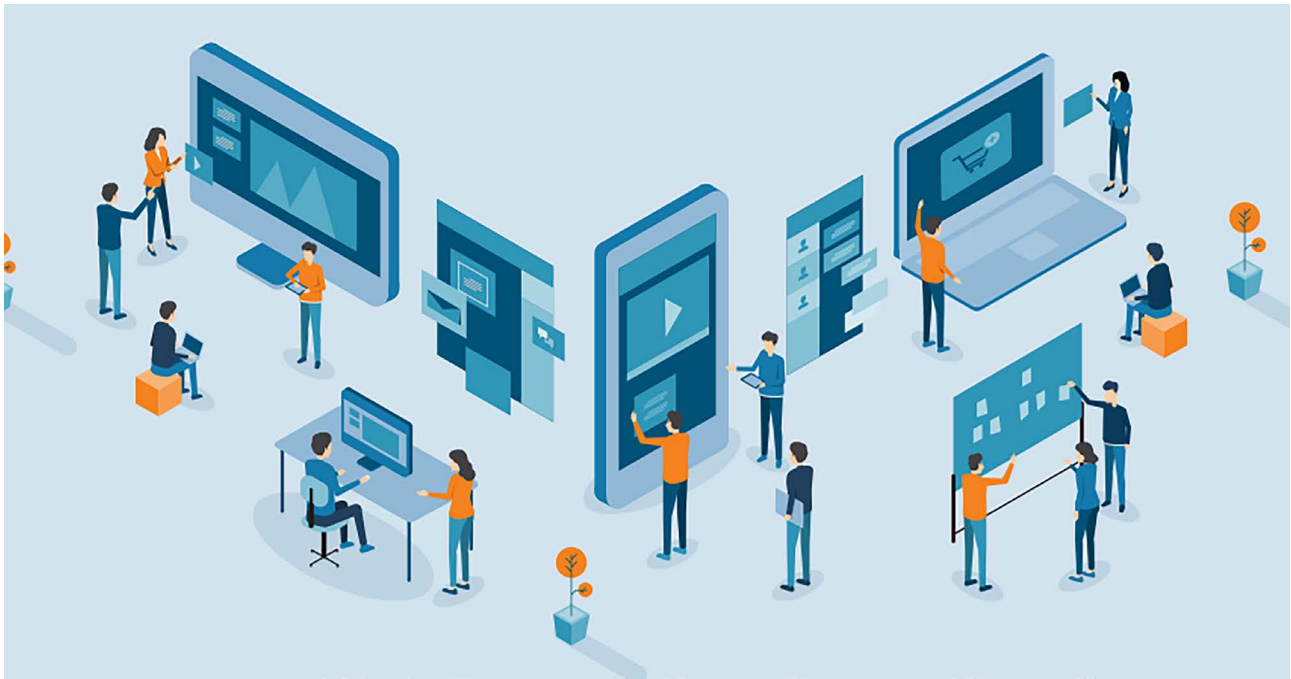
勞工準則

本集團反對童工及強制勞工。我們分佈世界各地的業務集團均必須遵守該基本主張而無商量的餘地。此外，我們亦致力將該項要求推廣至我們的合作夥伴。

例如，GL 自二零一五年起已制定《兒童保護政策》，並成立 Safeguarding Lead，將有關虐待兒童的指控送交警察保護組處理。GL 已將此政策推廣至其供應商，並納入全體供應商必須簽署的操守準則內。GL 亦深感榮幸能夠參與酒店業反奴役網絡（Stop Slavery Hotel Industry Network），共同實現業內無奴役現象的願景。

營運慣例

本集團致力推行良好的商業道德操守和誠信。我們相信有良好的商業慣例下的公平公開競爭，並旨在與供應商和承包商建立基於互信及互利的長期合作關係。採購決定僅應基於價格、質量、服務可靠程度及競爭力而作出。



供應鏈管理

本集團遵守甄選供應商及承包商的政策及指引（採購政策）。我們於甄選供應商或承包商時，會考慮工作安全往績記錄、材料質量和勞工可靠性（即禁止非法勞工）等準則。

我們深明我們的業務營運高度依賴可靠的供應鏈以確保我們能夠獲取所需的貨品和服務。因此，核心業務單位與僱員、各承包商及顧問於整個供應鏈中緊密地合作。

GLH 的供應商層面十分廣泛，擁有超過 1,000 名食品及飲料、供應品、裝置和配套設施供應商。作為一個負責任的企業，GLH 致力秉持我們的企業價值（包括關於我們供應鏈的企業價值）。為遵守我們的道德操守與合法原則，主要供應商必須通過高層次的供應商評估，並針對若干準則對彼等作出評級。所有供應商於投標期間及於登入

我們的網上採購平台時，必須簽署我們的操守準則。該守則訂明了 GLH 於人權、勞工狀況、環境保護及商業道德等方面的立場。

國浩房地產於新加坡規定獲委聘的總承建商須取得 bizSAFE 三級認證，且新加坡法例規定總承建商的工作場所安全及健康管理系統須經由外部獨立顧問審核。我們的承建商亦獲建設局認證為環保及優雅建築商，印證其在實施最佳環保實踐，包括承諾富效率地使用自然資源，特別是能源和水，以及親切社會實踐，以盡可能減低建造工程對公眾造成的不便方面的成果。於二零一八／一九財政年度，承接國浩房地產在新加坡及中國發展項目的承建商已獲環境管理系統 ISO14001 之認證，承建商可透過此系統控制其業務活動對環境造成的影響。

產品責任

「以具競爭力的價格持續提供最優質的貨品及服務」是我們的企業價值之一。

作為酒店服務供應商，GLH 的核心要務是賓客的滿意程度。GLH 高度重視酒店賓客的舒適度和安全，並確保為賓客帶來難忘的入住體驗。GLH 的僱員須嚴緊遵守我們的道德及平等機會政策和原則，從而展現最高標準的職業道德和專業精神。我們透過進行廣泛的賓客滿意度問卷調查，緊貼賓客由預訂客房、登記入住以至辦理退房手續的

整個過程，認真審視調查結果，共同努力將反饋意見兼容並蓄。

GLH 將賓客和訪客的安全置諸首位。為確保客戶及僱員的安全，GL 繼續委聘獨立公司 NSF 進行季度審查，以維持健康及安全、衛生和消防合規，並向酒店總經理們呈報審查結果及進行定期檢討。酒店廚房嚴格遵守受監管食品安全標準，為賓客及用餐者達致最高食品安全水平。



倫敦 Hard Rock 酒店 - Rock Royalty 套房



The Tower 酒店 - Vicinity

環境、社會及管治報告書

國浩房地產致力為所有持份者（包括置業人士、租戶及訪客）提供及維持安全的環境。於交付物業予置業人士及租戶前，國浩房地產會清除物業內的揮發性有機化合物，以減低對健康造成的潛在短期及長期不利影響。清潔及維修服務供應商也須在展開任何程序前，呈交所使用的化學品清單，以防止可能對員工、租戶及客戶健康造成影響的風險。



國浩房地產之 Sims Urban Oasis 於二零一九年五月榮獲建設局卓越建築大獎

在新加坡，建設局的建築質量評估體系（CONQUAS）通過對住房發展項目具代表性數量的單位的抽樣調查，對結構工程、建築工程及機電工程的工藝質量作出評估。國浩房地產於二零一九年六月在優質工藝方面獲評為新加坡十大發展商，證明了其示範單位及實際發展項目秉持著嚴格的質量管理程序。

國浩長風城（國浩房地產於上海的多用途綜合發展項目）的設計符合 WELL 健康建築研究所的 WELL（金級和銀級）建築認證標準。此項目以人類健康及福祉為依歸，是上海首個榮獲 WELL（金級）建築認證的商業項目。WELL 是全球首屈一指用於推動健康建築的工具。



國浩長風城

十大

新加坡優質
工藝發展商



國浩長風城

WELL (金級)
建築認證

Rank 一直尋求新方法支持及娛樂顧客作為其營商任務，亦致力為其客戶提供安全的博彩環境。年內，其重點工作由簡單地推動負責任的博彩活動轉為「更安全」的博彩活動。Rank 推出獲更安全博彩委員會認可的更新政策與新策略，並成立特別工作小組，務求為客戶提供更安全的博彩產品及環境，以及推廣更安全的客戶參與。

Rank 也在更全面檢視客戶風險方面上取得進展。年內，其與加拿大公司 Focal Research 合作試行研發繁複的算法 ALERT，以偵測角子機玩家潛在風險的行為。Rank 期望來年將 ALERT 系統應用到所有賭場。賭場角子機及電子輪盤機已推行首階段時間及賭注控制。Rank 來年將開始利用社會經濟及人口結構數據，以支持風險評估，以及與可能超出其能力範圍進行賭博或可能出現博彩相關損害的客戶的互動。Rank 也將繼續提升其玩家數據（包括跨渠道交易數據）的質素及可提供性，務求更全面地概覽客戶網上或離線進行賭博的風險。

Rank 透過與其他營運商合作，繼續探討如何支持更好的青年教育、行業營銷操守準則，以及改善我們提供予客戶管理其博彩行為的控制措施及工具。



Rank 位於英國 Mecca 賓果遊戲俱樂部

知識產權

本集團致力根據所有相關適用法律及法規保障其本身的知識產權及尊重第三方知識產權。我們的各業務監察於保護、加強及鞏固其在世界各地的知識產權（包括商標、設計及專利），以確保新的及現有的知識產權得到充分保護。本集團亦要求其服務提供者、供應商或業務夥伴作出適當承諾及保證，確保其並無侵犯第三方知識產權，不論是我們自有的權利抑或他人的權利，我們絕不會容忍任何侵權行為。

資料保護

本集團極為重視對其資料保護及私隱的承擔。我們已制定內部政策及程序，以遵守適用的資料保護法。我們設有資料保護架構及公司使命以部署及監察相關政策。我們亦已實施保安措施以保護我們所接觸的任何個人資料。我們會定期檢討及更新各項政策及常規以確保及時遵守不斷變化的監管要求。

反貪污

我們堅守對業務誠信和誠實，對欺詐、貪污及不道德行為採取零容忍的態度。本集團已實施反貪污政策及針對送贈或接受禮物及小費之程序。全體僱員均被要求熟習及遵守該等政策及程序。

我們已制定告密政策，確保任何內部或外部持份者可透過我們任何獨立的無障礙告密渠道提出任何問題。有關報告（如有）會嚴格保密處理，以保障告密者的身份。

本集團遵守相關司法管轄區有關反貪污、賄賂、勒索、欺詐及洗黑錢之適用法例。

社區

本集團一直致力秉持以創造財富造福社會的企業價值，並深信一個企業組織不應該脫離其社會責任崗位。共同進步及和諧的社區關係可造就雙贏局面。就此，本集團及其員工致力於慈善工作，並積極參與社群。

我們於香港的員工連續第十三年支持香港公益金（「公益金」）百萬行，並在公益金五十週年百

萬行中整體籌款金額排名第三，而我們的董事郭令海先生和鄧漢昌先生亦分別獲頒發個人最高籌款獎項第二及第三名。我們的員工亦參與由公益金舉辦的便服日、賣旗日及公益行善「折」食日。為認可我們的熱心參與及貢獻，國浩連續第十三年榮獲公益金頒贈榮譽獎及公益榮譽獎。



香港員工參與公益金五十週年百萬行（中環至灣仔繞道）

國浩連同於香港的三間集團公司（即國浩管理有限公司、豐隆保險（亞洲）有限公司及豐隆銀行有限公司香港分行）亦連續第五年榮獲香港社會服務聯會頒授「商界展關懷」公司，嘉許其不斷奉獻和持久履行企業社會責任的努力。



至於位於新加坡的 Guoco Tower，國浩房地產已增加舉辦活動的場地支援，以配合其與社區建立重要聯繫的重點工作。例如，其為保健促進局舉辦的工作場所健康宣傳活動提供場地支援，以及為德教太和觀殘疾成人院贊助場地空間展出及銷

售其藝術家創作的藝術品。在 Guoco Tower 舉辦社區外展活動的其他慈善機構及屬公共性質的機構包括 Action for Singapore Dogs、兒童癌病基金及 SOSD Singapore。

為嘉許 Guoco Tower 透過營造空間致力實踐最佳土地之使用，Guoco Tower 榮獲多個獎項：



城市土地學會 (ULI)
2019 年全球及亞太區卓越



世界高層建築及都市
人居學會 (CTBUH)
城市人居卓越獎 - 單站點規模



新加坡陸路交通管理局
陸路交通整合最佳設計獎



於二零一八／一九財政年度國浩房地產之員工亦參與義工服務和慈善馬拉松（例如新交所牛市義跑），以幫助貧困兒童及家庭、殘疾人士及長者之需要。

GLM 在其售樓處舉辦節日活動予公眾參與，並藉此平台與社區進行交流、與客戶溝通並向其介紹新產品。

環境、社會及管治報告書



國浩房地產鼓勵其於中國的僱員無償付出時間參與員工的義務活動。僱員義工聯合上海長風一間日間護老中心進行一項為期一年的項目，每月定期舉辦藝術及工藝活動，為長者帶來歡樂並與社區接觸。僱員亦積極參與了其他慈善活動，如上海國際 10 公里精英賽及國浩房地產（中國）年度慈善跑，向有需要人士獻出愛心。



300,000 英磅
籌得善款

277
Rank 員工付出義工時數

11,000
照料人獲得支援



Rank 自二零一四年起一直支持 Carers Trust。Carers Trust 的對象為任何因義務照料患病、體弱、殘疾、存在精神或成癮問題的家人或朋友於關愛、無償等方面面臨挑戰的人士，旨在通過提升對相關人士的支援、服務及嘉許而提供幫助。Rank 的僱員是 Rank Cares 的最佳大使，不單在年內籌得 300,000 英鎊善款，而且自合作計劃開始至今已合共籌得 230 萬英鎊。於二零一八／一九財政年度，Rank 以烘焙、騎自行車、跑步和步行等方式舉辦了多項籌款活動，並付出合共 277 個義工時數。所籌得善款用於該慈善機構的贈款計劃，至今已有 11,000 名照料人獲得支援。

國浩集團有限公司
Guoco Group Limited

於百慕達註冊成立之有限公司
(股份代號: 53)

香港中環皇后大道中九十九號中環中心五十樓
50th Floor, The Center, 99 Queen's Road Central, Hong Kong
電話 Tel: +852 2283 8833 傳真 Fax: +852 2285 3233
網站 Website: www.guoco.com