

目 錄

- 2 公司資料
- 3 管理層討論及分析
- 7 未經審核中期簡明綜合損益表
- 9 未經審核中期簡明綜合全面收益表
- 10 未經審核中期簡明綜合財務狀況表
- 12 未經審核中期簡明綜合權益變動表
- 13 未經審核中期簡明綜合現金流量表
- 14 未經審核中期簡明綜合財務報表附註
- 32 補充資料



公司資料

董事會

執行董事

鍾育麟先生

獨立非執行董事

文偉麟先生

鄭振民先生

許文浩先生

審核委員會

鄭振民先生 (主席)

文偉麟先生

許文浩先生

提名委員會

文偉麟先生 (主席)

鄭振民先生

許文浩先生

薪酬委員會

文偉麟先生 (主席)

鄭振民先生

許文浩先生

公司秘書

鍾育麟先生

主要往來銀行

星展銀行(香港)有限公司

創興銀行有限公司

核數師

中正天恆會計師有限公司

香港股份過戶登記處

聯合證券登記有限公司

香港北角

英皇道338號

華懋交易廣場2期

33樓3301-04室

主要股份過戶登記處

Conyers Corporate Services (Bermuda) Limited

Clarendon House

2 Church Street

Hamilton HM 11

Bermuda

註冊辦事處

Clarendon House

2 Church Street

Hamilton HM 11

Bermuda

總辦事處及主要營業地點

香港

灣仔

軒尼詩道145號

安康商業大廈

22樓22室

網站

<http://www.irasia.com/listco/hk/eleganceoptical>

股份代號

907

管理層討論及分析

業務回顧

眼鏡業務

截至二零二三年九月三十日止六個月，眼鏡架及太陽眼鏡買賣（「眼鏡業務」）產生的收益約為**7,900,000**港元，而去年同期本集團從事製造及買賣眼鏡架及太陽眼鏡的收益為**15,300,000**港元。該變動主要由於本公司於二零二二年處置其製造廠房後，於本期間對其眼鏡業務營運進行戰略轉型。作為眼鏡業務重新定位的一部分，本公司已將重點轉移至眼鏡產品的採購及採購服務供應商。該新定位旨在緩解高製造成本產生的壓力及更加靈活地滿足客戶需求。本公司利用其技術專業知識及長期培養的供應商關係，為品牌擁有人提供眼鏡產品的組件、生產、質量保證及交付的一站式採購解決方案。雖然業務轉型導致收益暫時減少，但本公司在發掘新客戶時亦持續服務於其穩固的客戶基礎。最近的銷售勢頭亦呈積極態勢。

電影業務

電影及電影版權投資以及電影發行（「電影業務」）產生的收益由去年同期的**5,300,000**港元減少至本期間的**1,700,000**港元。該減少主要由於本公司鑒於行業條件改善，於本期間作出戰略決策，將資源從發行服務轉用於電影投資項目。

管理層討論及分析

業務回顧 (續)

電影業務 (續)

隨著電影行業從疫情的嚴重影響中持續復甦，本公司獲得了可提供顯著上行收益並有吸引力的電影投資機遇。於本期間，本公司聚焦於評估潛在電影投資項目而非從事電影發行及相關服務。收益因資源的重新分配而出現暫時下降。

然而，該戰略轉移使本公司可把握正在復甦的電影行業的反彈勢頭。於本期間，本公司已與香港電影行業的一家知名公司訂立長期電影參與協議。本公司已投資**10,300,000**港元予三部擁有版權的本地電影。其他投資亦已在籌備中。本公司通過將資源集中於具有強勁商業前景的電影及電影版權投資，旨在重振其電影業務（特別是電影及電影版權投資業務）並恢復其增長軌跡。

其他業務

就物業投資而言，本集團於截至二零二三年三月三十一日止年度出售若干投資物業後，租金收入由去年同期的**1,000,000**港元減少至本期間的**700,000**港元。

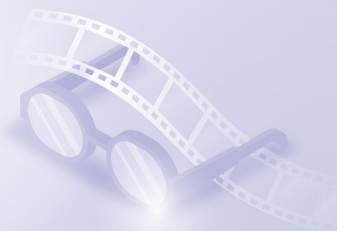
就債務及證券投資分部而言，本集團於兩個期間並無錄得任何收益。於二零二三年九月三十日，本集團證券投資之公允值約為**17,200,000**港元。在金融市場動蕩的情況之下，管理層將繼續採取審慎方針。

就能源業務而言，本集團於本期間並無產生任何收益（二零二二年：無）。

展望

儘管面臨全球經濟挑戰，本公司仍對其兩大核心業務分部的前景持樂觀態度。

就眼鏡業務而言，本公司認為其重新定位為採購及採購服務供應商已就不斷變化的行業動態提供了戰略上的一致營運。通過利用本公司數十年來在眼鏡行業積累的專業知識、客戶關係及供應商網絡，更精簡的採購模式為增長提供更靈活、成本效益更高的平台。



管理層討論及分析

展望 (續)

隨著更多的客戶習慣於新的服務模式而致吸引力有所改善，最近的銷售勢頭令人滿意。在該復甦軌跡的基礎上，本公司旨在持續擴大客戶基礎，同時深化與現有客戶的合作關係。假設宏觀經濟狀況穩定，本公司的目標為逐步恢復眼鏡業務至轉型前的水平。

就電影業務而言，在 COVID-19 前所未有的多年干擾後，本公司觀察到電影行業可恢復性的積極跡象。隨著觀眾情緒的改善，而市場格局仍屬複雜及變化不斷，本公司將通過優化其電影投資戰略的部署以追求其業務增長。本公司可通過將資本分配至一系列的高質量的電影發行（而非將資源集中於任何單一項目上）以平衡電影業務的風險與回報。展望未來，本公司將持續投資電影業務並管理該等投資。

本集團資產抵押

於二零二三年九月三十日，本集團並無任何以本集團資產作抵押的債務。

外匯風險

本集團之業務交易主要以港元、人民幣及美元進行。由於港元與美元掛鈎，本集團預期不會就此面對任何重大外匯風險。然而，本集團因人民幣匯率波動而受到若干外匯影響。管理層將密切監察外匯風險，並於需要時考慮對沖重大外匯風險。

資本承擔及或然負債

於二零二三年九月三十日，本公司就購買物業、廠房及設備並無已訂約但未撥備之資本承擔（二零二三年三月三十一日：無）。於二零二三年九月三十日，本公司並無有關就其附屬公司獲授一般銀行融資向銀行提供企業擔保的或然負債（二零二三年三月三十一日：無）。

管理層討論及分析

僱員及薪酬政策

於二零二三年九月三十日，本集團於中國內地及香港聘用**166**名（二零二二年：**202**名）全職僱員。本集團參考市場條件以及各個別僱員之表現、資歷及經驗釐定薪金、花紅及福利，並不時進行複審。

流動資金及財務資源

於二零二三年九月三十日，本集團的財務狀況為現金及現金等值物約**7,200,000**港元（二零二三年三月三十一日：**7,400,000**港元）、短期借貸為**9,700,000**港元（二零二三年三月三十一日：零），負債與權益比率（以非流動負債佔本公司擁有人應佔權益的百分比表示）約**2.1%**（二零二三年三月三十一日：**1.9%**）。於二零二三年九月三十日，本公司的非流動負債主要由遞延稅項負債及已收按金分別約**1,100,000**港元及**500,000**港元（二零二三年三月三十一日：**1,200,000**港元及**500,000**港元）組成，合共約為**1,600,000**港元（二零二三年三月三十一日：**1,700,000**港元）。於二零二三年九月三十日，本公司擁有人應佔本集團權益約為**77,200,000**港元（二零二三年三月三十一日：**86,400,000**港元）。

於二零二三年九月三十日，本集團流動負債超過其流動資產**12,300,000**港元（二零二三年三月三十一日：**2,800,000**港元）。本集團已採取一系列計劃及措施以減輕流動資金壓力及改善財務狀況。為提高本集團流動資金水平及改善財務狀況，本集團已取得外部信貸融資。

有關本集團持續經營的不確定性及相關計劃及措施的詳情載於中期簡明綜合財務報表附註2「持續經營基準」一節。

未經審核中期簡明綜合損益表

	附註	截至九月三十日止六個月	
		二零二三年 (未經審核)	二零二二年 (未經審核) (經重列)
		千港元	千港元
持續經營業務			
收益	5	10,296	5,994
銷售及服務成本		(8,669)	(3,800)
毛利		1,627	2,194
其他收入	5	2,242	1,005
銷售及分銷開支		(20)	–
行政開支		(13,318)	(1,716)
財務費用	6	(26)	(453)
分佔一間聯營公司之虧損		–	(875)
除稅前(虧損)／溢利	7	(9,495)	155
所得稅開支	8	–	–
持續經營業務產生之本期間(虧損)／溢利		(9,495)	155
已終止經營業務			
已終止經營業務產生之本期間虧損	9	–	(15,406)
本期間虧損		(9,495)	(15,251)
本公司擁有人應佔本期間溢利／(虧損)：			
– 產生自持續經營業務		(9,495)	155
– 產生自已終止經營業務		–	(11,491)
本公司擁有人應佔本期間虧損		(9,495)	(11,336)

未經審核中期簡明綜合損益表

	附註	截至九月三十日止六個月	
		二零二三年 (未經審核)	二零二二年 (未經審核) (經重列)
		千港元	千港元
非控股權益應佔本期間虧損：			
— 產生自持續經營業務		—	—
— 產生自已終止經營業務		—	(3,915)
非控股權益應佔本期間虧損		—	(3,915)
本期間虧損		(9,495)	(15,251)
		二零二三年 港仙	二零二二年 港仙
每股盈利／（虧損）			
產生自持續經營及已終止經營業務	//		
基本		(1.09)	(1.30)
攤薄		不適用	不適用
產生自持續經營業務			
基本		(1.09)	0.02
攤薄		不適用	不適用

未經審核中期簡明綜合全面收益表

	截至九月三十日止六個月	
	二零二三年 (未經審核) 千港元	二零二二年 (未經審核) 千港元
本期間虧損	<u>(9,495)</u>	<u>(15,251)</u>
其他全面收入／(虧損)		
將於其後期間重新分類至損益之		
其他全面收入／(虧損)：		
分佔換算一間合營公司之匯兌差額	-	(32)
分佔換算一間聯營公司之匯兌差額	-	(98)
換算海外業務之匯兌差額	<u>276</u>	<u>(1,765)</u>
本期間之其他全面收入／(開支)，扣除稅項	<u>276</u>	<u>(1,895)</u>
本期間之全面開支總額，扣除稅項	<u>(9,219)</u>	<u>(17,146)</u>
下列人士應佔本期間全面開支總額：		
本公司擁有人	(9,219)	(11,019)
非控股權益	-	(6,127)
	<u>(9,219)</u>	<u>(17,146)</u>

未經審核中期簡明綜合財務狀況表

	二零二三年 九月三十日 (未經審核)	二零二三年 三月三十一日 (經審核)
附註	千港元	千港元
非流動資產		
物業、廠房及設備	5,351	5,052
預付款項、按金及其他應收款項	5,913	5,913
投資物業	50,811	50,848
於一間聯營公司之投資	29,000	29,000
	<u>91,075</u>	<u>90,813</u>
流動資產		
存貨	45	62
電影版權投資	10,300	-
應收賬款	13 4,023	6,416
預付款項、按金及其他應收款項	21,277	26,323
按公允值計入損益之金融資產	17,160	17,333
現金及現金等值物	7,192	7,403
	<u>59,997</u>	<u>57,537</u>
流動負債		
應付賬款	14 4,148	6,341
其他應付款項、應計款項及已收按金	41,437	36,712
計息借貸	9,696	-
合約負債	1,665	1,912
應付所得稅	15,327	15,327
	<u>72,273</u>	<u>60,292</u>
流動負債淨額	(12,276)	(2,755)
資產總值減流動負債	78,799	88,058

未經審核中期簡明綜合財務狀況表

		二零二三年 九月三十日 (未經審核) 千港元	二零二三年 三月三十一日 (經審核) 千港元
	附註		
非流動負債			
已收按金		483	483
遞延稅項負債		1,133	1,173
		<u>1,616</u>	<u>1,656</u>
資產淨值		<u>77,183</u>	<u>86,402</u>
權益			
股本	15	8,728	8,728
儲備		68,455	77,674
權益總額		<u>77,183</u>	<u>86,402</u>

未經審核中期簡明綜合權益變動表

母公司擁有人應佔

	已發行	股份	資產重估	購股權	與儲備	匯率	累計虧損	總計	非控股		
	股本	溢價賬	資本儲備	儲備#	對銷之商譽	波動儲備			權益	權益總額	
	千港元	千港元	千港元	千港元	千港元	千港元	千港元	千港元	千港元	千港元	
於二零二三年四月一日	8,728	247,085	107,433	18,522	31,333	(152)	7,762	(334,309)	86,402	-	86,402
期內虧損	-	-	-	-	-	-	-	(9,495)	(9,495)	-	(9,495)
期內之其他全面虧損：											
換算海外業務之匯兌差額	-	-	-	-	-	-	276	-	276	-	276
期內之全面虧損總額	-	-	-	-	-	-	276	(9,495)	(9,219)	-	(9,219)
於二零二三年九月三十日 (未經審核)	8,728	247,085	107,433	18,522	31,333	(152)	8,038	(343,804)	77,183	-	77,183
於二零二二年四月一日	8,728	247,085	107,433	22,986	53,312	(152)	7,175	(283,363)	163,204	(16,409)	146,795
期內虧損	-	-	-	-	-	-	-	(11,336)	(11,336)	(3,915)	(15,251)
期內之其他全面虧損：											
分佔換算一間合營公司之匯兌差額	-	-	-	-	-	-	(32)	-	(32)	-	(32)
分佔換算一間聯營公司之匯兌差額	-	-	-	-	-	-	(98)	-	(98)	-	(98)
換算海外業務之匯兌差額	-	-	-	-	-	-	447	-	447	(2,212)	(1,765)
期內之全面虧損總額	-	-	-	-	-	-	317	(11,336)	(11,019)	(6,127)	(17,146)
於二零二二年九月三十日 (未經審核)	8,728	247,085	107,433	22,986	53,312	(152)	7,492	(294,699)	152,185	(22,536)	129,649

資產重估儲備產生自業主自用物業更改用途為按公允值計值之投資物業。

未經審核中期簡明綜合現金流量表

	截至九月三十日止六個月	
	二零二三年 (未經審核) 千港元	二零二二年 (未經審核) 千港元
經營業務產生／(所耗)之現金流量淨額	537	20,431
投資活動所耗之現金流量		
已收利息	2	96
購置物業、廠房及設備項目	-	(6,564)
電影版權投資增加	(10,300)	-
投資活動所耗之現金流量淨額	(10,298)	(6,468)
融資活動產生之現金流量		
新增計息借貸	9,696	-
償還其他借貸	-	(14,609)
租賃負債之資本部分	-	(194)
融資活動產生／(所耗)之現金流量淨額	9,696	(14,803)
現金及現金等值物減少淨額	(65)	(840)
期初之現金及現金等值物	7,403	17,985
匯率變動影響淨額	(146)	(327)
期末之現金及現金等值物	7,192	16,818
現金及現金等值物結餘分析		
現金及銀行結餘	7,192	16,818

未經審核中期簡明綜合財務報表附註

1. 公司資料

高雅光學國際集團有限公司（「本公司」）及其附屬公司（統稱「本集團」）截至二零二三年九月三十日止六個月之未經審核中期簡明綜合財務報表已根據董事於二零二三年十一月三十日通過之決議案獲授權刊發。

本公司為於百慕達註冊成立之有限公司。本公司之註冊辦事處位於 **Clarendon House, 2 Church Street, Hamilton HM 11, Bermuda**。

於本期間內，本公司從事投資控股，而本集團從事眼鏡架及太陽眼鏡之買賣、物業投資、債務及證券投資、電影及電影版權投資、電影發行業務以及能源業務。

重列已終止經營業務之比較資料

於截至二零二三年三月三十一日止財政年度，誠如附註9所詳述，本集團出售金利康工業有限公司（「金利康」）。金利康及其附屬公司主要從事眼鏡架及太陽眼鏡之製造及買賣及物業投資。於出售完成後，本集團終止經營金利康及其附屬公司進行的業務營運（被視為本集團已終止經營業務）。

包括截至二零二二年九月三十日止六個月之未經審核中期簡明綜合損益及其他全面收益表之比較資料，連同其附註已予重列（如適用），以符合本期間將已終止經營業務與持續經營業務分開呈列。由於重列比較資料對本集團未經審核中期簡明綜合財務狀況表所呈列本集團於二零二三年三月三十一日之綜合資產及綜合負債並無影響，故毋須就此方面重列任何比較資料。

2. 編製基準

截至二零二三年九月三十日止六個月之未經審核中期簡明綜合財務報表乃根據香港會計師公會（「香港會計師公會」）所頒佈之香港會計準則（「香港會計準則」）第34號中期財務報告及香港聯合交易所有限公司證券上市規則附錄十六之適用披露規定所編製。

未經審核中期簡明綜合財務報表附註

2. 編製基準 (續)

持續經營基準

儘管本集團於截至二零二三年九月三十日及二零二二年九月三十日止六個月分別產生虧損淨額約**9,495,000**港元及**15,251,000**港元；且本集團於二零二三年九月三十日之流動負債超過本集團於當日之流動資產約**12,276,000**港元，經計及以下情況及措施後，本公司董事認為按持續經營基準編製未經審核中期簡明綜合財務報表屬適當：

- (a) 本公司於二零二三年六月三十日與一名獨立第三方（「借款人」）訂立一份貸款協議，據此，借款人同意於自首次提取日期起至首次提取日期起計十八個月止期間授予本公司總金額為**18,000,000**港元的短期貸款融資，使本集團能夠於可預見未來履行其到期財務責任。
- (b) 本集團正實施各種措施，例如優化其整體銷售網絡及進行有效成本控制，以提高其業務的利潤率及經營現金流量。
- (c) 本集團還將繼續尋求其他替代融資及銀行借款，為償還其現有財務責任及未來營運及資本開支提供資金。

本公司董事認為，經計及上述計劃及措施，本集團將擁有足夠營運資金於本報告日期後至少十二個月為其營運提供資金並履行該期間到期的財務責任。因此，未經審核中期簡明綜合財務報表乃按持續經營基準編製。倘本集團無法持續經營，則須作出調整，將本集團資產的賬面值減至其可變現淨額，計提可能產生的進一步負債，並將非流動資產及非流動負債分別重新分類為流動資產及流動負債。該等調整的影響並未於未經審核中期簡明綜合財務報表中反映。

未經審核中期簡明綜合財務報表附註

3. 主要會計政策

中期簡明財務報表乃按歷史成本慣例編製，惟投資物業、按公允值計入其他全面收入之金融資產及按公允值計入損益之股權投資（彼等按公允值計量）除外。除非另有註明，否則此等未經審核中期簡明綜合財務報表以港元（「港元」）呈列，所有數值均按四捨五入法調整至最接近之千位數。

除因應用香港財務報告準則（「香港財務報告準則」）之修訂本而導致的會計政策變動外，編製未經審核中期簡明綜合財務報表所採用之會計政策及編製基準與編製本集團截至二零二三年三月三十一日止年度之全年綜合財務報表所遵循者相同。

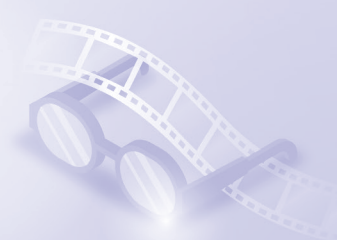
於本期間，本集團已首次應用下列由香港會計師公會頒佈的新訂香港財務報告準則及其修訂本，其於二零二三年四月一日開始的年度期間強制生效，用於編製本集團未經審核中期簡明綜合財務報表：

香港財務報告準則第17號（包括香港財務報告準則第17號二零二零年十月及二零二二年二月之修訂本）	保險合約
香港會計準則第1號及香港財務報告準則實務報告第2號之修訂本	會計政策之披露
香港會計準則第8號之修訂本	會計估計之定義
香港會計準則第12號之修訂本	與單一交易所產生資產及負債有關之遞延稅項
香港會計準則第12號之修訂本	國際稅務改革—支柱二立法模板

於本期間應用上述新訂香港財務報告準則及其修訂本對本集團於目前及過往期間之財務狀況及表現及／或該等未經審核中期簡明綜合財務報表所載之披露並無重大影響。

本集團並無提前應用任何於本會計期間已頒佈但尚未生效之新訂或經修訂香港財務報告準則。

本期間的未經審核中期簡明綜合財務報表未經本公司獨立核數師審核，惟已由本公司審核委員會審閱。



未經審核中期簡明綜合財務報表附註

4. 分部資料

就管理而言，本集團根據其產品及服務分類業務單位，分為以下五個可申報經營分部：

持續經營業務

- (a) 從事買賣眼鏡架及太陽眼鏡之買賣分部；
- (b) 從事租賃物業以賺取租金收入之物業投資分部；
- (c) 從事金融工具及有價股份投資之債務及證券投資分部；
- (d) 從事電影版權及電影投資及發行之電影及電影版權投資及電影發行分部；及
- (e) 從事能源領域相關工具投資以及石油化工產品銷售及貿易之能源業務分部。

已終止經營業務

此外，本集團終止經營以下由前附屬公司金利康及其附屬公司（由本集團於截至二零二三年三月三十一日止年度出售）進行之業務。

- (f) 從事製造及買賣眼鏡架及太陽眼鏡之製造及買賣分部；及
- (g) 從事租賃物業以賺取租金收入之物業投資分部。

未經審核中期簡明綜合財務報表附註

4. 分部資料 (續)

已終止經營業務 (續)

管理層視已出售附屬公司為本集團獨立主要業務線。因此，整個製造及買賣分部及部分物業投資分部入賬列為已終止經營業務。有關該等已終止經營業務及出售的詳情載於附註9。有關截至二零二二年九月三十日止六個月的若干分部收益及分部業績的先前呈報數字已重列，以符合就本期間採用的分部資料的呈列方式。

管理層監察本集團各經營分部之業績，以決定資源分配及評估表現。分部表現乃根據可申報分部的溢利／虧損（即計量經調整除稅前溢利／虧損）評估。經調整除稅前溢利／虧損乃與本集團除稅前溢利／虧損貫徹計量，惟有關計量並不包括利息收入、財務費用以及企業及其他未分配開支。

分部間銷售及轉讓乃參考以當時市價向第三方銷售之售價而進行。

截至二零二三年九月三十日止六個月 (未經審核)

	持續經營業務					已終止經營業務			總計 千港元
	買賣 千港元	物業投資 千港元	債務及 證券投資 千港元	電影及電影版 權投資以及 電影發行 千港元	能源業務 千港元	小計 千港元	物業投資 千港元	製造及買賣 千港元	
分部收益									
來自外部客戶之收益	7,859	700	-	1,737	-	10,296	-	-	10,296
分部溢利／(虧損)	(7,411)	118	633	(458)	-	(7,118)	-	-	(7,118)
銀行利息收入						2			2
企業及其他未分配開支						(2,353)			(2,353)
財務費用						(26)			(26)
除稅前虧損						(9,495)			(9,495)

未經審核中期簡明綜合財務報表附註

4. 分部資料 (續)
已終止經營業務 (續)

截至二零二二年九月三十日止六個月 (未經審核) (經重列)

	持續經營業務				小計	已終止經營業務			總計
	物業投資	債務及 證券投資	電影及電影版 權投資以及 電影發行	能源業務		物業投資	製造及買賣	小計	
	千港元	千港元	千港元	千港元	千港元	千港元	千港元	千港元	千港元
分部收益									
來自外部客戶之收益	675	-	5,319	-	5,994	300	15,326	15,626	21,620
分部溢利/(虧損)	1,192	(2,011)	4,666	-	3,847	(1,071)	(14,151)	(15,222)	(11,375)
銀行利息收入					1			95	96
企業及其他未分配開支					(2,365)			-	(2,365)
財務費用					(453)			(279)	(732)
分佔一間聯營公司之虧損	-	-	(875)	-	(875)	-	-	-	(875)
除稅前溢利/(虧損)					155			(15,406)	(15,251)

除上文披露的分部資料外，管理層概無於兩個期間審閱任何其他資料。

分部資產及負債

由於本集團並無定期提交經營及可呈報分類資產與負債分析予管理層審閱，故並無披露有關分析。

未經審核中期簡明綜合財務報表附註

4. 分部資料 (續)

地域資料

(a) 來自外部客戶之收益

	截至九月三十日止六個月	
	二零二三年 (未經審核)	二零二二年 (未經審核) (經重列)
	千港元	千港元
持續經營業務		
歐洲	3,010	—
美洲	3,708	—
中華人民共和國(「中國」)(包括香港)	2,846	5,994
其他	732	—
	<u>10,296</u>	<u>5,994</u>
已終止經營業務		
歐洲	—	2,383
美洲	—	11,974
中國(包括香港)	—	582
其他	—	687
	<u>—</u>	<u>15,626</u>
總收益	<u>10,296</u>	<u>21,620</u>

上述收益資料乃根據客戶所在地劃分。中國(包括香港)分部主要指債務及證券投資收益或虧損、從位於香港及中國之租約收取之租金收入、向香港本地之代理及零售商銷售眼鏡產品及電影發行收入。董事相信香港之代理將大部分本集團產品出口至歐洲及美洲。

(b) 非流動資產

本集團所有重大營運資產均位於中國(包括香港)。因此，並無呈列分部資產之地域資料。

未經審核中期簡明綜合財務報表附註

5. 收益及其他收入

收益指扣除退貨撥備及貿易折扣後售出貨品之發票淨值、總租金收入以及電影發行代理及佣金收入。

本集團收益及其他收入之分析如下：

	截至九月三十日止六個月			
	持續經營業務		已終止經營業務	
	二零二三年 (未經審核)	二零二二年 (未經審核) (經重列)	二零二三年 (未經審核)	二零二二年 (未經審核) (經重列)
	千港元	千港元	千港元	千港元
收益：				
銷售貨品—於時間點	7,859	—	—	15,326
電影發行代理及佣金收入—隨時間	1,737	5,319	—	—
	<u>9,596</u>	<u>5,319</u>	<u>—</u>	<u>15,326</u>
來自客戶合約之收益	9,596	5,319	—	15,326
租賃投資物業之租金收入	700	675	—	300
	<u>10,296</u>	<u>5,994</u>	<u>—</u>	<u>15,626</u>
已確認總收益	10,296	5,994	—	15,626
其他收入：				
會計服務費	990	820	—	—
銀行利息收入	2	1	—	95
按公允值計入損益之金融資產之公允值變動收益				
— 證券投資	829	—	—	—
租賃機器之租金收入	—	—	—	1,322
其他	421	184	—	615
	<u>2,242</u>	<u>1,005</u>	<u>—</u>	<u>2,032</u>

未經審核中期簡明綜合財務報表附註

6. 財務費用

	截至九月三十日止六個月			
	持續經營業務		已終止經營業務	
	二零二三年 (未經審核)	二零二二年 (未經審核) (經重列)	二零二三年 (未經審核)	二零二二年 (未經審核) (經重列)
	千港元	千港元	千港元	千港元
借貸利息	26	453	-	-
租賃負債利息	-	-	-	279
	<u>26</u>	<u>453</u>	<u>-</u>	<u>279</u>

7. 除稅前虧損／(溢利)

本集團除稅前虧損／(溢利)於扣除下列各項後列賬：

	截至九月三十日止六個月			
	持續經營業務		已終止經營業務	
	二零二三年 (未經審核)	二零二二年 (未經審核) (經重列)	二零二三年 (未經審核)	二零二二年 (未經審核) (經重列)
	千港元	千港元	千港元	千港元
已售存貨成本(附註a)	7,599	-	-	10,419
物業、廠房及設備折舊	240	6	-	1,495
使用權資產折舊	-	-	-	269
僱員福利開支(包括董事酬金)：				
工資、薪金及其他福利	6,748	1,019	-	12,777
退休金計劃供款(附註b)	200	47	-	226
僱員福利開支總額	<u>6,948</u>	<u>1,066</u>	<u>-</u>	<u>13,003</u>

附註：

- 列入未經審核中期簡明綜合損益表中之「銷售及服務成本」。
- 於報告期末，本集團並無已沒收退休金計劃供款可供削減未來退休金計劃供款(二零二二年：無)。

未經審核中期簡明綜合財務報表附註

8. 所得稅

由於本集團於本期間並無產生任何須繳納香港利得稅之應課稅溢利（二零二二年：無），故並未計提香港利得稅撥備。由於本集團於本集團經營業務所在其他司法權區並無應課稅溢利，故並未計提其他地區之所得稅撥備。

9. 已終止經營業務

於二零二二年九月二十八日，本集團與本集團若干附屬公司的一名董事許亮華先生（「許先生」）訂立一份出售協議，出售一間附屬公司金利康。金利康及其附屬公司從事本集團的眼鏡架及太陽眼鏡製造及買賣業務及物業投資。該項出售乃為終止低成本效率的業務以改善財務業績而進行。該項出售於二零二二年十月二十四日完成，於該日，金利康及其附屬公司的控制權轉移予收購方，本集團終止經營先前由金利康及其附屬公司進行的眼鏡架及太陽眼鏡製造及買賣業務及部分物業投資。

未經審核中期簡明綜合損益及其他全面收益表內所列示的比較資料已予重列以符合本期間之呈列方式。

已終止經營業務於自二零二二年四月一日起至二零二二年九月三十日止期間之業績分析如下：

	附註	截至九月三十日止六個月	
		二零二三年 (未經審核) 千港元	二零二二年 (未經審核) 千港元
收益	5	-	15,626
銷售成本		-	(16,003)
毛損		-	(377)
其他收入及收益	5	-	2,032
銷售及分銷開支		-	(261)
行政開支		-	(16,521)
財務費用	6	-	(279)
除稅前虧損	7	-	(15,406)
所得稅	8	-	-
本期間虧損		-	(15,406)

未經審核中期簡明綜合財務報表附註

10. 中期股息

董事會已議決不就截至二零二三年九月三十日止六個月宣派任何中期股息（二零二二年：無）。

11. 每股盈利／（虧損）

本公司擁有人應佔每股基本盈利／（虧損）乃基於以下數據計算：

	截至九月三十日止六個月			
	持續經營及已終止經營業務		持續經營業務	
	二零二三年	二零二二年	二零二三年	二零二二年
	(未經審核)	(未經審核)	(未經審核)	(未經審核)
	千港元	千港元	千港元	千港元
用於計算每股基本盈利／（虧損）的溢利／（虧損）				
本公司擁有人應佔本期間溢利／（虧損）	<u>(9,495)</u>	<u>(11,336)</u>	<u>(9,495)</u>	<u>155</u>
	二零二三年	二零二二年	二零二三年	二零二二年
	(未經審核)	(未經審核)	(未經審核)	(未經審核)
	千股	千股	千股	千股
用於計算每股基本盈利／（虧損）的股份數目				
已發行普通股加權平均數	<u>872,864</u>	<u>872,864</u>	<u>872,864</u>	<u>872,864</u>

於計算每股攤薄盈利／（虧損）時並無假設行使本公司已授出之購股權，原因為已授該等購股權之行使價高於截至二零二三年九月三十日及二零二二年九月三十日止六個月各月本公司股份之平均市價。

由於截至二零二三年九月三十日及二零二二年九月三十日止六個月本集團並無其他已發行潛在攤薄普通股，故並無呈列每股攤薄盈利／（虧損）。

未經審核中期簡明綜合財務報表附註

12. 於一間聯營公司之投資

	二零二三年 九月三十日 (未經審核) 千港元	二零二三年 三月三十一日 (經審核) 千港元
未上市聯營公司		
投資成本	110,000	110,000
應佔收購後溢利及其他全面收入	27,506	27,506
已確認減值虧損	<u>(108,506)</u>	<u>(108,506)</u>
	<u>29,000</u>	<u>29,000</u>

非上市投資指本集團於星皓文化有限公司(「星皓文化」)的25%(二零二三年三月三十一日:25%)的股權。

本集團聯營公司(包括星皓文化及其附屬公司)的詳情如下:

名稱	註冊成立地點	主要營業地點	已發行普通股 已註冊繳足股本	本集團應佔 股權比例	主要業務
星皓文化	英屬處女群島 (「英屬處女群島」)	中國	普通股 10,000美元	25%	香港及中國內地的電影 發行及製作
星皓娛樂有限公司*	香港	香港	普通股 10,000港元	25%	電影發行及製作和 廣告製作
南京星皓影視文化發展有限公司*	中國	中國	已註冊人民幣 23,000,000元	25%	投資控股
江蘇安石英納電影發行有限公司*	中國	中國	已註冊人民幣 10,000,000元	25%	電影發行及代理服務
霍爾果斯安石英納電影發行有限公司*	中國	中國	已註冊人民幣 10,000,000元	25%	電影發行及代理服務

* 該等實體由星皓文化全資擁有。

上述聯營公司均採用權益法於該等中期簡明綜合財務報表內入賬。

未經審核中期簡明綜合財務報表附註

13. 應收賬款

	二零二三年 九月三十日 (未經審核) 千港元	二零二三年 三月三十一日 (經審核) 千港元
應收賬款	5,530	7,923
減值	(1,507)	(1,507)
	<u>4,023</u>	<u>6,416</u>

本集團與其客戶之交易條款乃主要以賒賬方式進行，惟新客戶一般須提前付款除外。信貸期一般介乎45至120日（二零二三年三月三十一日：45至120日）。各客戶擁有最高信貸限額。本集團尋求對其未償還應收款項維持嚴格控制，以盡量降低信貸風險。逾期結餘由高級管理層定期檢討。鑒於上述者及本集團之應收賬款與多名不同客戶有關，故並不存在重大集中信貸風險。本集團並無就其應收賬款結餘持有任何抵押品或其他信用增級。應收賬款並不計息。

於二零二三年九月三十日及二零二三年三月三十一日按發票日期呈列之應收賬款（扣除撥備）之賬齡分析如下：

	二零二三年 九月三十日 (未經審核) 千港元	二零二三年 三月三十一日 (經審核) 千港元
90日內	3,616	5,554
91至180日	-	-
181至360日	407	862
	<u>4,023</u>	<u>6,416</u>

未經審核中期簡明綜合財務報表附註

14. 應付賬款

以下為於二零二三年九月三十日及二零二三年三月三十一日之應付賬款按付款到期日呈列之賬齡分析：

	二零二三年 九月三十日 (未經審核) 千港元	二零二三年 三月三十一日 (經審核) 千港元
90日內	4,114	6,325
91至180日	34	3
181至360日	-	-
超過360日	-	13
	<u>4,148</u>	<u>6,341</u>

15. 股本

	二零二三年 九月三十日 (未經審核) 千港元	二零二三年 三月三十一日 (經審核) 千港元
法定：		
10,000,000,000股（二零二三年三月三十一日： 10,000,000,000股）每股面值0.01港元之股份	<u>100,000</u>	<u>100,000</u>
已發行及繳足：		
872,863,684股（二零二三年三月三十一日： 872,863,684股）每股面值0.01港元之股份	<u>8,728</u>	<u>8,728</u>

於截至二零二三年九月三十日止六個月，本公司已發行股本概無任何變動。

未經審核中期簡明綜合財務報表附註

16. 經營租約安排

(a) 作為出租人

本集團根據經營租約安排租賃其投資物業，洽定租約介乎兩年至三年。租約條款亦要求租戶支付抵押按金，並根據當時市況定期調整租金。

於二零二三年九月三十日，本集團根據以下期間屆滿之與其租戶之不可撤銷經營租約應收之未來最低租金總額如下：

	二零二三年 九月三十日 (未經審核) 千港元	二零二三年 三月三十一日 (經審核) 千港元
一年內	850	1,286
第二至第五年內(包括首尾兩年)	657	988
	<u>1,507</u>	<u>2,274</u>

17. 關連人士交易

(a) 與關連人士之交易

	截至九月三十日止六個月	
	二零二三年 (未經審核) 千港元	二零二二年 (未經審核) 千港元
向關連公司收取之會計費	990	820
向關連人士支付之租金開支 [#]	780	802
自金利康購買存貨	4,938	-

[#] 本集團向本公司若干附屬公司的一名董事許先生及許先生實益擁有的融豐有限公司租賃物業。

未經審核中期簡明綜合財務報表附註

17. 關連人士交易 (續)

(b) 與關連人士之尚未償還結餘

	二零二三年 九月三十日 (未經審核) 千港元	二零二三年 三月三十一日 (經審核) 千港元
貸款予一間合營公司	<u>2,795</u>	<u>2,795</u>
應付關連人士款項*	<u>5,912</u>	<u>10,982</u>

* 於二零二三年九月三十日，其他應付款項、應計款項及已收按金包括應付許先生配偶之款項約4,495,000港元（二零二三年三月三十一日：7,833,000港元）及應付本公司若干附屬公司董事Zheng Jian Xiong先生及余泳龍先生之款項分別為約1,417,000港元及零（二零二三年三月三十一日：1,377,000港元及1,772,000港元）。有關款項為無抵押、免息及須按要求償還。

(c) 本集團主要管理人員之酬金

	截至九月三十日止六個月	
	二零二三年 (未經審核) 千港元	二零二二年 (未經審核) 千港元
短期僱員福利	180	711
退休福利	<u>9</u>	<u>18</u>
向主要管理人員支付及應付之酬金總額	<u>189</u>	<u>729</u>

未經審核中期簡明綜合財務報表附註

18. 金融工具之公允值及公允值層級

管理層經評估認定現金及現金等值物、應收賬款、計入預付款項、按金及其他應收款項之金融資產、應付賬款、應收／應付關連人士之款項、計息借貸及計入其他應付款項、應計款項及已收按金之金融負債之即期部分之公允值與彼等賬面值相若，主要由於該等工具乃於短期內到期。

本集團之財務小組負責釐定金融工具之公允值計量之政策及程序。財務小組直接向財務總監匯報。於各報告日期，財務小組分析金融工具之價值變動並釐定估值中所用主要輸入數據。估值過程及結果由審核委員會每年進行兩次討論，以作中期及年度財務申報。

金融資產及負債之公允值按該工具於自願雙方當前交易（非被迫或清算性出售）中可交換之金額列賬。估計公允值時採用以下方法及假設：

於二零二三年九月三十日，本集團本身之計息借貸之違約風險評估為不重大。

按公允值計量之金融資產

按公允值計入損益之上市股權投資之公允值乃基於市場報價計算。

可換股債券之公允值乃透過按適當貼現率將現金流量貼現以得出將自可換股債券產生之預期未來經濟利益之現值而計算。

公允值層級

下表列示本集團金融工具之公允值計量層級：

未經審核中期簡明綜合財務報表附註

18. 金融工具之公允值及公允值層級 (續)

公允值層級 (續)

按公允值計量之資產：

於二零二三年九月三十日 (未經審核)

	按以下方式計量之公允值			總計 千港元
	活躍	主要可觀察	主要不可觀察	
	市場報價	輸入數據	輸入數據	
	(第一級)	(第二級)	(第三級)	
	千港元	千港元	千港元	千港元
按公允值計入損益之金融資產	-	-	17,160	17,160

於二零二三年三月三十一日 (經審核)

	按以下方式計量之公允值			總計 千港元
	活躍	主要可觀察	主要不可觀察	
	市場報價	輸入數據	輸入數據	
	(第一級)	(第二級)	(第三級)	
	千港元	千港元	千港元	千港元
按公允值計入損益之金融資產	173	-	17,160	17,333

金融資產及金融負債之公允值計量並無於第一級與第二級之間轉撥，亦無轉入或轉出第三級 (二零二三年三月三十一日：無)。

補充資料

董事及主要行政人員於證券之權益
於股份及相關股份之好倉

董事姓名	權益性質	擁有權益的 本公司普通股數目	根據購股權計劃	佔股權
			持有的相關 普通股數目	概約百分比 (附註1)
鍾育麟先生(「鍾先生」)	實益擁有人	-	8,000,000 (附註2)	0.92%

附註：

1. 根據於二零二三年九月三十日的已發行**872,863,684**股本公司普通股(「普通股」)計算。
2. 該等相關股份為本公司於二零二一年三月十九日根據購股權計劃授出的購股權，並由鍾先生於二零二一年四月一日接納，行使價為每股**1.33**港元。

除上文所披露者外，截至二零二三年九月三十日，就任何董事或本公司主要行政人員所知，董事或本公司主要行政人員概無於本公司或其任何相聯法團(定義見證券及期貨條例第XV部)的股份、相關股份或債權證中擁有(i)須根據證券及期貨條例第XV部第7及第8分部知會本公司及香港聯合交易所有限公司(「聯交所」)的任何權益或淡倉；或(ii)根據證券及期貨條例第352條的規定須記錄於本公司存置的登記冊的任何權益或淡倉；或(iii)根據標準守則須另行知會本公司及聯交所的任何權益或淡倉。

董事購買股份或債權證之權利

除本報告「董事及主要行政人員於證券之權益」及「購股權計劃」兩節所披露者外，於截至二零二三年九月三十日止六個月內任何時間，概無任何董事或彼等各自的配偶或未成年子女獲授可藉收購本公司股份或債權證的方式獲得利益的權利，彼等亦無行使任何有關權利，或本公司、其任何控股公司、附屬公司或同系附屬公司概無訂立任何安排致使董事可收購任何其他法人團體的有關權利。

補充資料

董事於交易、安排或合約之權益

於二零二三年九月三十日，董事或彼等各自的緊密聯繫人概無於任何認為與本集團業務直接或間接競爭或可能競爭的業務中擁有權益而須根據上市規則予以披露。

主要股東及其他人士於股份及相關股份之權益

於二零二三年九月三十日，據董事所知，有關人士或法團（本公司董事或主要行政人員除外）於本公司股份及相關股份中擁有本公司根據證券及期貨條例第336條規定存置之登記冊內所記錄之權益或淡倉及／或直接或間接擁有附帶權利可於所有情況下在本集團任何其他成員公司股東大會上投票之已發行股本5%或以上之權益如下：

好倉

股東姓名	所持已發行 普通股數目	身份及權益性質	佔本公司 已發行股本 百分比
Osman Bin Kitchell	142,297,719	實益擁有人	16.30%
王海峰先生	49,020,000	實益擁有人	5.62%
CDM Trust & Board Services AG	124,898,000	受託人	14.31%
Albert Yeung Capital Holdings Limited	124,898,000	受控制法團權益	14.31%
楊受成	124,898,000	酌情信託之創立人	14.31%
陸小曼	124,898,000	配偶權益	14.31%

補充資料

購股權計劃

本公司已於二零二零年三月十六日採納一項購股權計劃（「購股權計劃」）以為參與者（包括董事及本集團合資格僱員）提供激勵或獎勵。於二零二一年八月二十五日舉行的本公司股東週年大會上，本公司獲授權更新計劃授權限額以根據購股權計劃發行最多**87,286,368**份購股權。更多資料載述於本公司日期為二零二一年七月二十六日的通函。

董事及顧問所持有的購股權計劃項下購股權之變動如下：

參與者類別 姓名	購股權 授出日期	行使期	每股 行使價 港元	就授出購股權涉及的相關股份數目			
				於二零二三年 三月三十一日	期內授出	已行使/ 註銷/失效	於二零二三年 九月三十日
董事							
鍾先生	二零二一年四月一日	二零二一年四月一日至 二零三一年三月三十一日	1.33	8,000,000	-	-	8,000,000
其他合資格參與者							
Xiao Junwei 先生 (獨立顧問)	二零二一年四月一日	二零二一年四月一日至 二零三一年三月三十一日	1.33	8,000,000	-	-	8,000,000
Lien Wai Hon 先生 (獨立顧問)	二零二一年四月七日	二零二一年四月七日至 二零三一年四月六日	1.33	8,000,000	-	-	8,000,000
Miao Ki Kong 先生 (獨立顧問)	二零二一年四月七日	二零二一年四月七日至 二零三一年四月六日	1.33	8,000,000	-	-	8,000,000
Huang wei 先生 (獨立顧問)	二零二一年四月七日	二零二一年四月七日至 二零三一年四月六日	1.33	4,000,000	-	-	4,000,000
總計				<u>36,000,000</u>	<u>-</u>	<u>-</u>	<u>36,000,000</u>

附註：

- 購股權授出時不帶任何歸屬條件/期限。

補充資料

購買、出售或贖回本公司上市證券

本公司或其任何附屬公司概無於截至二零二三年九月三十日止六個月內購買、贖回或出售任何本公司之上市證券。

董事資料變更

自刊發本公司截至二零二三年三月三十一日止年度之年報起，根據上市規則第13.51B(1)條須予披露之本公司董事資料概無變更。

企業管治

截至二零二三年九月三十日止六個月，本公司已採納及遵守聯交所證券上市規則（「上市規則」）附錄十四所載之企業管治守則（「守則」）之適用守則條文，惟下列偏離情況除外：

守則條文第C.2.1條

守則條文第C.2.1條訂明管理董事會與日常管理業務之間應有明確的職責劃分。待于寶東先生於二零二二年十月十一日辭任董事會主席後，董事會並未委任任何董事擔任主席。董事會將在適當情況下於今後的例行會議中檢討當前的狀況。

董事進行證券交易之標準守則

董事會已採納有關董事進行證券交易之行為準則，其條款嚴謹程度不遜於上市規則附錄十所載之《上市發行人董事進行證券交易的標準守則》（「標準守則」）所載交易規定標準。經向全體董事作出特定查詢後，彼等均已確認於本期間內一直遵守標準守則所載有關交易規定標準。

補充資料

審閱未經審核中期業績

截至二零二三年九月三十日止六個月之未經審核中期簡明綜合財務資料未經本公司核數師中正天恆會計師有限公司審閱或審核，惟已由本公司審核委員會審閱。審核委員會由本公司三名獨立非執行董事組成。

承董事會命
高雅光學國際集團有限公司
執行董事
鍾育麟

香港，二零二三年十一月三十日