



中國電力國際發展有限公司
China Power International Development Limited

(在香港註冊成立的有限責任公司)

(股份代號：2380)

潔淨能源
綠色企業



中期報告
2019



股東及投資者參考資料

上市資料

中國電力股份為：

- 於香港聯交所上市（股份代號：2380）；及
- 滬港通及深港通的合資格港股通股份。

中期報告

二零一九年中期報告將於二零一九年九月十八日或之前發送予選擇收取公司通訊印刷本的本公司股東。

註冊辦事處及香港主要營業地點

香港灣仔
港灣道18號
中環廣場63層6301室
電話：(852) 2802 3861
傳真：(852) 2802 3922
網址：www.chinapower.hk

股份過戶及登記處

香港中央證券登記有限公司
香港灣仔
皇后大道東183號
合和中心17樓1712-1716號舖
電話：(852) 2862 8628
傳真：(852) 2865 0990

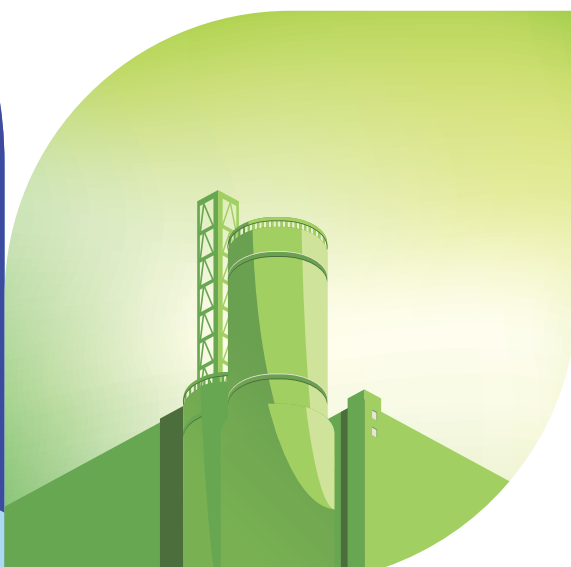
股東及投資者查詢

熱線

- 股東：(852) 2862 8688
- 投資者：(852) 2802 3861

電郵

- 股東：chinapower.ecom@computershare.com.hk
- 投資者：ir@chinapower.hk





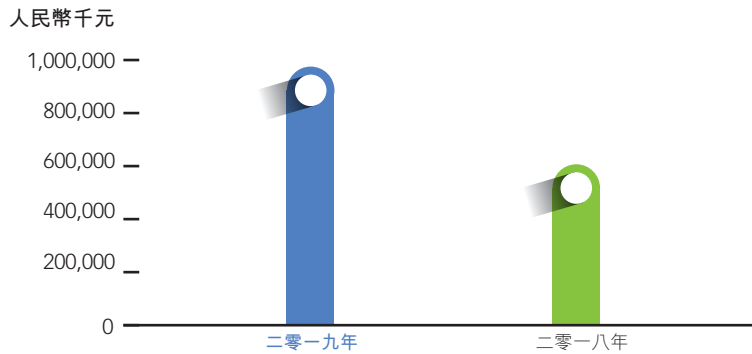
目錄

- 2 中期財務概要
- 4 管理層討論及分析
- 19 企業管治
- 23 獨立核數師的簡要綜合財務報表審閱報告
- 24 簡要綜合收益表
- 25 簡要綜合全面收益表
- 26 簡要綜合財務狀況表
- 28 簡要綜合權益變動表
- 30 簡要綜合現金流量表
- 31 簡要綜合財務報表附註



本公司股東應佔利潤

截至六月三十日止六個月



未經審核

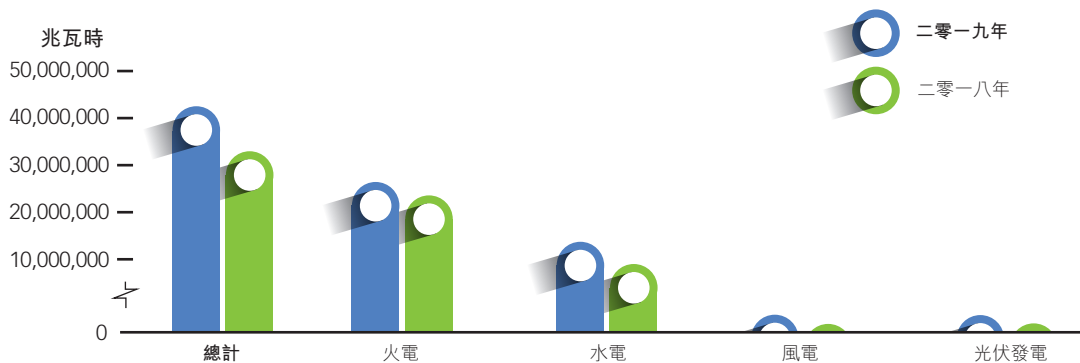
截至六月三十日止六個月

二零一九年 人民幣千元	二零一八年 人民幣千元	變動 %
976,735	606,389	61.07

本公司股東應佔利潤

總售電量

截至六月三十日止六個月



截至六月三十日止六個月

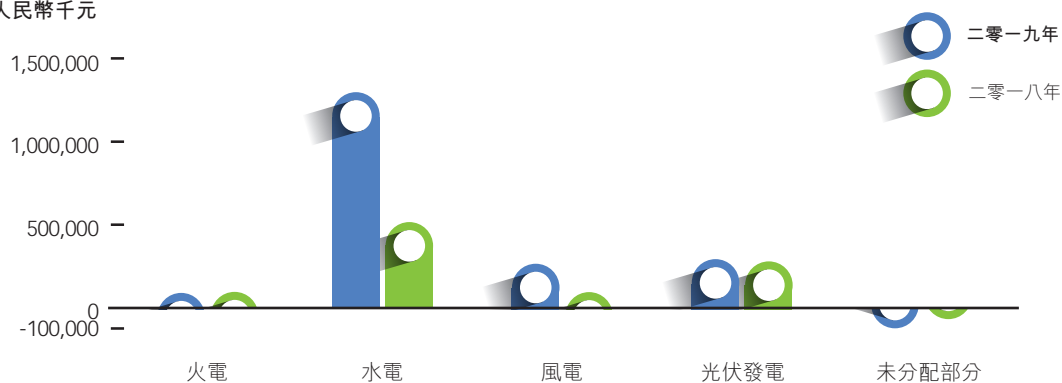
	二零一九年 兆瓦時	二零一八年 兆瓦時	變動 %
附屬公司總發電量	43,949,665	34,511,594	27.35
附屬公司總售電量	42,261,760	33,095,069	27.70
— 火電	25,896,898	23,257,792	11.35
— 水電	13,204,537	8,250,470	60.05
— 風電	1,627,093	761,072	113.79
— 光伏發電	1,533,232	825,735	85.68
主要聯營公司及合營公司總售電量	9,201,867	8,835,965	4.14
聯營公司			
— 火電	7,527,411	7,028,985	7.09
— 光伏發電	49,466	47,571	3.98
合營公司			
— 火電	1,624,990	1,759,409	-7.64

中期財務概要

淨利潤

截至六月三十日止六個月

人民幣千元



	未經審核			
	截至六月三十日止六個月		截至六月三十日止六個月	
	二零一九年	佔比	二零一八年	佔比
	人民幣千元	%	人民幣千元	%
淨利潤／(虧損)	1,811,379	100	908,370	100
— 火電	88,024	4.86	94,127*	10.36
— 水電	1,297,861	71.65	516,033	56.81
— 風電	263,154	14.53	92,815	10.22
— 光伏發電	290,844	16.06	278,989	30.71
— 未分配部分	(128,504)	-7.10	(73,594)*	-8.10

* 經重列

	未經審核		
	截至六月三十日止六個月		變動
	二零一九年	二零一八年	%
	人民幣千元	人民幣千元	%
收入	13,843,958	10,824,171	27.90
本公司股東應佔利潤	976,735	606,389	61.07
	人民幣元	人民幣元	%
每股盈利			
— 基本	0.10	0.06	66.67
— 攤薄	不適用	0.06	不適用
	於二零一九年	於二零一八年	變動
	六月三十日	十二月三十一日	%
	人民幣千元	人民幣千元	
	未經審核	經重列	
本公司股東應佔權益	30,127,950	29,949,918	0.59
資產總額	132,091,261	124,956,727	5.71
現金及現金等價物	2,300,608	1,853,044	24.15
債務總額	68,775,078	64,917,976	5.94

業務回顧

本集團主要在中國內地從事發電及售電，包括投資、開發、經營及管理火力、水力、風力及光伏發電廠，其業務分佈於中國各大電網區域。

二零一九年上半年，全社會用電量較上年同期增長5.0%，而增速則同比回落4.4個百分點。全國發電量較上年同期增長3.3%，而增速則同比回落5.0個百分點。其中，水力發電增長11.8%；風力發電增長11.5%；光伏發電增長29.1%；以及火力發電增長0.2%，反映非化石能源發電比重持續攀升。根據中國電力企業聯合會表示，上半年全國電力生產運行平穩，電力供需總體平衡。

二零一九年上半年，本集團經營業績持續增長，其總售電量達到42,261,760兆瓦時，較上年同期增長27.70%。本公司股東應佔利潤為人民幣976,735,000元，較上年同期增加61.07%，主要原因是期內水電售電量顯著增加；以及通過收購及自建新清潔能源項目公司的利潤貢獻。每股基本盈利約為人民幣0.10元。於二零一九年六月三十日，每股資產淨值（不包括非控股股東權益）約為人民幣3.07元。

回顧期內，本集團主要業務發展如下：

本集團堅持轉型發展清潔能源戰略方針，重點發展優質清潔能源項目，優化其煤電企業股權結構。二零一九年上半年，本公司通過自建及收購，合共新增清潔能源權益裝機容量608.5兆瓦。

本集團於二零一八年五月完成收購廣西公司和山東公司，並於二零一八年十一月陸續完成收購安徽公司和湖北公司，全部公司皆主要從事清潔能源發電業務。於二零一九年上半年，該四家公司貢獻本集團的收入及當期利潤分別約為人民幣1,175百萬元及人民幣294百萬元。

二零一九年四月，五凌電力（本公司擁有63%權益的附屬公司）完成收購江陵協鑫、新安協鑫及汝州協鑫各55%的權益，並取得該三家公司的控制權，全部公司皆主要從事光伏發電業務。於二零一九年四月至六月，該三家公司貢獻本集團的收入及當期利潤分別約為人民幣64百萬元及人民幣16百萬元。

為積極推動煤電項目股權優化，本集團逐步降低其煤電企業的持股比例。二零一九年四月，本集團出售旗下兩家燃煤發電廠（即平圩一廠及平圩二廠）的部分權益，並引入淮南礦業作為戰略投資者，股權轉讓於二零一九年五月正式完成。淮南礦業為本集團燃煤發電廠的主要煤炭供應商之一。交易將有助於深化本集團之火電業務與煤企的合作及促進煤炭開採與發電上下游產業的融合。此亦將有利於構建利益共享、風險共擔的合作機制，因而增強我們煤電板塊抗風險的能力。

管理層討論及分析

截至二零一九年六月三十日，本集團去年經投標而奪得的中國山西省大同二期四個裝機容量各100兆瓦的「領跑者」光伏發電項目，已陸續投入商業運營，預計餘下的55兆瓦發電機組亦能在本年內建成投產。

二零一九年一月，國家發展和改革委員會及國家能源局發出《關於積極推進風電、光伏發電無補貼平價上網有關工作的通知》。本集團把握國家有關光伏發電平價上網政策的機遇，成功獲得「遼寧朝陽500兆瓦光伏平價上網項目」的核准，該項目為全國首個且單體裝機規模最大的光伏平價上網示範項目。該項目不單有利於本集團在清潔能源方面的發展，更由於該政策保障該項目將獲得優先發電權，其所有發電量亦將獲全額保障性收購，為本集團的收入提供長期保證。

發電量及售電量

二零一九年上半年，本集團的發電量及售電量詳情載列如下：

	二零一九年 上半年 兆瓦時	二零一八年 上半年 兆瓦時	變動 %
總發電量	43,949,665	34,511,594	27.35
— 火電	27,370,320	24,535,661	11.55
— 水電	13,338,531	8,352,102	59.70
— 風電	1,681,546	784,469	114.35
— 光伏發電	1,559,268	839,362	85.77
總售電量	42,261,760	33,095,069	27.70
— 火電	25,896,898	23,257,792	11.35
— 水電	13,204,537	8,250,470	60.05
— 風電	1,627,093	761,072	113.79
— 光伏發電	1,533,232	825,735	85.68

二零一九年上半年，本集團總售電量為42,261,760兆瓦時，較上年同期增長27.70%。各發電板塊的售電量與上年同期比較，變化如下：

- 火電 — 期內普安電廠及商丘電廠兩台大型新火電機組投入商業運營，售電量因而增長11.35%。
- 水電 — 本集團大部分水電廠所在流域期內雨水偏豐，加上廣西公司水力發電量全面併入的正面影響，使發電量顯著上升59.70%。
- 風電及光伏發電 — 受惠於期內新收購項目公司的併入及大量新機組投入商業運營，風電及光伏發電的售電量分別同比大幅增長113.79%及85.68%。

二零一九年上半年，本集團在獲取各地政府的獎勵電量工作上亦有滿意成績。因部分發電機組在環境保護、供熱能力及生產力等範疇達到政府的若干特定指標，期內累計獲取可供生產的各類獎勵電量較上年同期上升8.22%。

二零一九年上半年，本集團主要聯營公司及合營公司的售電量詳情載列如下：

	二零一九年 上半年 兆瓦時	二零一八年 上半年 兆瓦時	變動 %
總售電量	9,201,867	8,835,965	4.14
聯營公司			
— 火電	7,527,411	7,028,985	7.09
— 光伏發電	49,466	47,571	3.98
合營公司			
— 火電	1,624,990	1,759,409	-7.64

售熱量

近年來，本集團積極回應國家頒佈的現行環保政策，深入發掘各區域供熱潛力，加大熱力用戶開發力度，推進集中供熱管網建設，在能效升級及供熱市場開發等方面皆取得了可觀成效。二零一九年上半年，本集團總售熱量（包括一家聯營公司及兩家合營公司）為11,182,786吉焦，較上年同期上升3,530,435吉焦或46.14%。

二零一九年上半年，為加強供熱能力，本集團一家附屬公司進行兩台機組的供熱系統技術改造工程，預期二零二一年完工。

直供電

本集團積極參與國家電力體制市場化改革，並分析當中的機遇，利用直供電交易（包括競價上網電量）努力爭取市場份額。二零一九年上半年，本集團多家火電廠及清潔能源電廠參與了直供電交易，透過直供電交易的售電量分別為14,491,033兆瓦時及3,242,501兆瓦時，合共佔本集團總售電量約41.96%。

因直供電屬於一種公開市場電力買賣的交易方式，故電價會隨著電力市場供需情況而變動。二零一九年上半年，本集團參與直供電交易的該等火力及水力發電廠平均除稅後電價較國家正式批准的各自平均除稅後上網電價（含超低排放電價）分別折讓約7.78%及7.13%。火電的直供電電價折讓較上年同期進一步減少，與上網標桿電價價差逐漸收窄。

上網電價

二零一九年上半年，本集團之平均上網電價與上年同期比較如下：

- 火電為人民幣327.52元／兆瓦時，提高人民幣4.22元／兆瓦時。主要是因增值稅率下調，而令除稅後火電平均電價提高，以及直供電電價折讓較上年同期有所減少。
- 水電為人民幣278.34元／兆瓦時，降低人民幣7.32元／兆瓦時。主要是由於湖南省發展和改革委員會公佈於二零一八年九月一日起下調該省水電上網電價，以及直供電平均電價較上年同期有所降低。
- 風電為人民幣468.95元／兆瓦時，降低人民幣10.54元／兆瓦時。雖然期內本集團併入的新風電項目公司及部分新投產風電廠平均上網電價較高，但受到政府延遲對新能源補貼折現至現值的影響，導致風電平均上網電價同比輕微降低。
- 光伏發電為人民幣602.46元／兆瓦時，降低人民幣103.75元／兆瓦時。主要是由於政府延遲對新能源補貼折現至現值之影響，以及國家發展和改革委員會公佈下調於二零一八年五月三十一日之後投產光伏發電項目的上網電價。

本集團將會繼續密切關注及加強對環保電價政策的研究，積極爭取更多環保電價補貼，從而增加收入。

單位燃料成本

二零一九年上半年，本集團火電業務的平均單位燃料成本為人民幣211.51元／兆瓦時，較上年同期的人民幣216.45元／兆瓦時下降2.28%。

供電煤耗

二零一九年上半年，本集團供電煤耗率為301.47克／千瓦時，較上年同期微升0.02克／千瓦時。本集團現有火電機組多為大容量、高參數的環保發電機組，在節能減排方面已取得實際成效，亦有利維持供電煤耗率處於較低水平。

發電機組利用小時

二零一九年上半年，本集團各發電板塊的發電機組利用小時變化如下：

- 火力發電機組平均利用小時為2,065小時，較上年同期下降32小時，主要為全社會用電量增速同比下滑，而環保能源增幅卻相對較大，擠壓了對火電的需求。



- 水力發電機組平均利用小時為2,445小時，較上年同期上升781小時，主要為本集團大部分水電廠所在流域降雨量大幅回升令發電量增加。
- 風力發電機組平均利用小時為1,072小時，較上年同期上升12小時。
- 光伏發電站平均利用小時為696小時，較上年同期下降59小時。

二零一九年上半年經營業績

二零一九年上半年，本集團淨利潤為人民幣1,811,379,000元，較上年同期增加人民幣903,009,000元或99.41%。

二零一九年上半年，各業務分部的淨利潤和虧損及彼等各自佔淨利潤總額的貢獻比率如下：

- 水電淨利潤為人民幣1,297,861,000元（71.65%，二零一八年：56.81%）；
- 風電淨利潤為人民幣263,154,000元（14.53%，二零一八年：10.22%）；
- 光伏發電淨利潤為人民幣290,844,000元（16.06%，二零一八年：30.71%）；
- 火電淨利潤為人民幣88,024,000元（4.86%，二零一八年：10.36%（經重列））；及
- 未分配部分淨虧損為人民幣128,504,000元（-7.10%，二零一八年：-8.10%（經重列））。

與二零一八年上半年相比，淨利潤變動主要是由於以下因素：

- 因水電售電量錄得大幅上升，水電收入增加人民幣1,318,602,000元；
- 因多項新機組投入商業運營及新收購項目公司併入，風電及光伏發電的收入合共增加人民幣738,668,000元；
- 火電售電量及平均上網電價均較上年同期有所提升，火電收入增加人民幣962,517,000元；
- 火電售電量上升增加燃料消耗，導致燃料成本增加人民幣443,191,000元；

管理層討論及分析

- 因業務拓展、新收購項目公司及新增發電機組數量，導致物業、廠房及設備和使用權資產的折舊和員工成本合計增加人民幣775,676,000元；
- 債務規模總額增加，財務費用因而增加人民幣386,290,000元；及
- 因經營利潤增加，所得稅支出增加人民幣359,874,000元。

收入

本集團的收入主要來自向地區及省級電網公司售電和提供代發電，而相關收入於本集團履行其履約義務時確認。二零一九年上半年，本集團錄得收入人民幣13,843,958,000元，較上年同期的人民幣10,824,171,000元增加27.90%。

收入大幅增加主要是由於水電及火電的收入同比增加合共人民幣2,281,119,000元，其售電量分別上升60.05%及11.35%。而風電及光伏發電因多項新發電機組投入商業運營及新收購項目公司併入，亦令其收入錄得增加。

分部資料

本集團現時的呈報分部被識別為「生產及銷售火電」、「生產及銷售水電」、「生產及銷售風電」和「生產及銷售光伏發電」。

經營成本

本集團經營成本主要包括火力發電的燃料成本、發電機組和設施的維修及保養開支、折舊與攤銷、員工成本、消耗品及其他經營開支。

二零一九年上半年，本集團的經營成本為人民幣10,399,704,000元，較上年同期的人民幣8,902,437,000元上升16.82%。經營成本增加主要是由於火電售電量增加致使燃料成本有所上升，以及多項新發電機組投產和新收購項目公司的併入導致折舊及員工成本有所增加。

經營利潤

二零一九年上半年，本集團的經營利潤為人民幣3,714,586,000元，較上年同期的經營利潤人民幣2,132,498,000元增加74.19%。經營利潤增加主要是由於水電售電量顯著增加，使水電業務盈利大幅提升，以及風電及光伏發電業務板塊持續擴展的利潤貢獻。



財務費用

二零一九年上半年，本集團的財務費用為人民幣1,543,906,000元，較上年同期的人民幣1,157,616,000元增加33.37%。利息支出主要由於債務規模有所上升而增加。

應佔聯營公司業績

二零一九年上半年，應佔聯營公司業績為利潤人民幣125,335,000元，較上年同期的應佔利潤人民幣65,168,000元增加人民幣60,167,000元或92.33%。利潤大幅增加主要是由於常熟電廠（本集團從事火力發電及供熱的主要聯營公司）的售電量及售熱量較上年同期均有穩定提升，以及期內單位燃料成本有所下降。

應佔合營公司業績

二零一九年上半年，應佔合營公司業績為虧損人民幣1,683,000元，較上年同期的應佔虧損人民幣5,038,000元減少虧損人民幣3,355,000元或66.59%。虧損減少主要是由於新塘電廠（本集團從事火力發電及供熱的主要合營公司）的單位燃料成本下降，使淨利潤有所增加。

所得稅支出

二零一九年上半年，本集團的所得稅支出為人民幣551,807,000元，較上年同期的人民幣191,933,000元增加人民幣359,874,000元，增加主要是由於經營利潤增加。

每股盈利及中期股息

二零一九年上半年，本公司股東應佔利潤的每股基本盈利為人民幣0.10元（二零一八年：人民幣0.06元）。

董事局決議不派發任何截至二零一九年六月三十日止六個月的中期股息。

權益裝機容量

於二零一九年六月三十日，本集團發電廠的權益裝機容量達到20,642.4兆瓦，同比增加2,158.4兆瓦。其中，清潔能源包括水電、風電、光伏發電及天然氣發電的權益裝機容量合共為7,117.7兆瓦，佔權益裝機容量總額約34.48%，較上年同期上升1.33個百分點。本集團現有的天然氣發電權益裝機容量全部由上海電力持有。

於二零一八年七月一日至二零一九年六月三十日期間，本集團投入商業運營的新風電廠及光伏發電站的權益裝機容量分別為315.9兆瓦及474.4兆瓦。

管理層討論及分析

本集團於二零一八年七月一日至二零一九年六月三十日期間投入商業營運的新發電機組包括：

發電廠	發電廠類型	裝機容量 (兆瓦)	權益		投產時間
			權益 (%)	裝機容量 (兆瓦)	
商丘電廠	熱電聯產	700	100	700	2018年11月及2019年1月
普安電廠	火力	1,320	95	1,254	2018年12月及2019年1月
麻窩電廠	水力	32	63	20.2	2019年1月
興安風電	風力	129.5	95	123	2018年7月
安丘恆泰	風力	83.6	51	42.6	2018年9月及2019年1月
漣源龍山電廠	風力	49.9	44.1	22	2018年12月及2019年4月
荊竹山電廠	風力	50	63	31.5	2018年12月
紫雲山電廠	風力	50	44.1	22.1	2018年12月及2019年4月
上江圩電廠	風力	70	44.1	30.9	2018年12月及2019年4月
九頂山電廠	風力	62.5	70	43.8	2019年3月
中電聚鑫電站	光伏	5.8	51	3	2018年8月
合肥空港電站	光伏	1	100	1	2018年9月
烏海電站	光伏	50	63	31.5	2018年11月
合浦電站	光伏	20	100	20	2018年12月
廣水陳巷電站	光伏	20.1	100	20.1	2018年12月至2019年4月
左雲電站	光伏	100	100	100	2019年1月
大同中電	光伏	145	100	145	2019年1月及6月
孝昌電站	光伏	6.7	70	4.7	2019年1月至2月
漢川電站	光伏	17.3	100	17.3	2019年1月至4月
安徽公司的光伏小電站	光伏	9	51	4.6	2019年2月
湖北公司的光伏小電站	光伏	0.8	100	0.8	2019年3月
山東公司的光伏小電站	光伏	33.4	~51-100	25.9	2019年4月至5月
隨州吉能	光伏	0.8	70	0.5	2019年6月
渾源電站	光伏	100	100	100	2019年6月
總計		3,057.4		2,764.5	

註：與上年同期比較，除上述新增發電機組外，在計及(i)收購新項目公司的權益裝機容量合計593.3兆瓦；(ii)部分發電廠股權變動減少權益裝機容量1,251.1兆瓦；(iii)五凌電力出售旗下一家水電廠減少權益裝機容量7.9兆瓦；以及(iv)上海電力和四川能投之裝機容量變動後，本集團錄得權益裝機容量淨增長為2,158.4兆瓦。



在建項目

於二零一九年六月三十日，在建項目的權益裝機容量為4,382.4兆瓦，其中火電板塊及清潔能源板塊分別為2,673.2兆瓦及1,709.2兆瓦。清潔能源板塊合共佔39.00%。

新發展項目

本集團積極配合國家電力行業供給側改革，致力開發清潔能源項目，適當地調整火電項目的開發和建設，以及控制相關資本性支出。本集團已開工建設的火電項目，均獲得中國當地政府核准，按照政府規定的建設進度推進，與最終使用者所在地的電力需求規劃相匹配。

本集團將繼續加快推進開發清潔能源項目，抓住各種開發機會，做實前期工作，搶佔優質資源。研究開發海上風電及平價光伏發電等清潔能源項目，密切關注天然氣發電發展形勢，選取具有經濟效益的項目穩步推進。

二零一九年五月，國家發展和改革委員會、國家能源局發出正式批覆，本集團旗下「遼寧朝陽500兆瓦光伏平價上網項目」列入全國首批光伏平價上網試點項目名單。該項目雖然沒有政府補貼，但已獲土地租賃優惠，預期將大幅節省營運成本。加上根據《關於積極推進風電、光伏無補貼平價上網有關工作的通知》，電網企業將保障該項目優先發電、承擔全額保障性收購，並保證至少20年電價保持不變，預期該項目會帶來穩定的收入和良好的經濟效益及起到市場示範及引領作用。

本集團目前正在開展前期工作的新項目（包括已向中國政府申請審批的項目）裝機容量總額約3,700兆瓦，其中主要為清潔能源項目（包括天然氣發電項目），主要分佈於遼寧、山東、湖南及廣西等具有發展潛力的區域。

公平值計入其他全面收益的權益工具

於二零一九年六月三十日，呈列公平值計入其他全面收益的權益工具賬面值為人民幣3,281,934,000元，佔資產總額2.48%，其中包括上市的股票證券人民幣3,153,376,000元及非上市的股票投資人民幣128,558,000元。

上市的股票證券為本集團持有之上海電力股權。於二零一九年六月三十日，本集團持有上海電力已發行股本13.88%權益，其A股於上海證券交易所上市，而相關股權的公平值較二零一八年十二月三十一日的人民幣2,942,667,000元增加7.16%。

非上市的股票投資為本集團對若干分別主要從事金融服務、煤炭生產、供水及電力交易服務之非上市公司的股票投資。於二零一九年六月三十日，本集團擁有非上市的股票投資的公平值總額為人民幣149,467,000元（包括劃分為持有待售處置組合當之一項中國非上市的股票投資），較二零一八年十二月三十一日的人民幣159,706,000元減少6.41%。

重大收購及出售

二零一九年三月，五凌電力分別與兩家獨立第三方公司訂立三份股權轉讓協議，以收購三家清潔能源項目公司各55%的股權。詳情請參閱本公司日期為二零一九年三月二十八日之公告。

二零一九年四月，本公司透過上海聯合產權交易所出售本公司所持有兩家附屬火電公司的部分權益，即平圩一廠40%股權及平圩二廠15%股權。據此，本公司同意出售而淮南礦業同意購買上述股權。詳情請參閱本公司日期為二零一九年四月十一日之公告。

除上述所披露者外，本集團於回顧期內並無任何其他重大收購或出售。

流動資金、現金流量及資金來源

於二零一九年六月三十日，本集團的現金及現金等價物為人民幣2,300,608,000元（二零一八年十二月三十一日：人民幣1,853,044,000元）。流動資產為人民幣9,681,417,000元（二零一八年十二月三十一日：人民幣8,793,641,000元），流動負債為人民幣29,125,645,000元（二零一八年十二月三十一日：人民幣26,012,138,000元）及流動比率為0.33（二零一八年十二月三十一日：0.34）。

二零一九年四月，本公司與國家電投財務續訂一份為期三年的金融服務框架協議，據此，國家電投財務已同意在前框架協議屆滿時，繼續按非獨家基準向本集團提供存款服務、結算服務、貸款服務以及中國銀保監會批准的其他金融服務。而在此框架協議期限內，本集團存放於國家電投財務的最高每日存款結餘（包括應計利息）的年度上限不應超過人民幣42億元。詳情請參閱本公司日期為二零一九年四月三十日之公告。此框架協議已於二零一九年六月七日正式生效。截至二零一九年六月三十日止六個月內，本集團存放於國家電投財務的最高每日存款結餘（包括應計利息）約為人民幣29.1億元。

為確保相關業務符合上述兩份金融服務框架協議的條款，本公司指派專人對存放於國家電投財務的資金進行監管，每日對存放於國家電投財務的資金進行實時查詢，並按月收集境內主要商業銀行存款利率情況與國家電投財務的存款利率進行比對。

除上述協議約定的存款優惠，國家電投財務亦透過業務資訊系統及跨境資金調度通道等自身金融資源，為本集團提供了內部資金管理平台、跨境資金調度平台等其他金融服務。通過相關平台，實現了賬戶餘額及收支狀況的即時監控，防範了資金風險。同時，亦實現了跨境資金的靈活高效調度，增加了境內外資金的流動性，拓寬了境內子公司的融資渠道，同時減低了資金出入境可能因外匯監管政策的變動所帶來的不確定性。



回顧期內，本集團錄得現金及現金等價物（包括劃分為持有待售處置組合當中之現金及現金等價物）淨增加人民幣464,810,000元（二零一八年：淨減少人民幣1,653,497,000元）。截至二零一九年六月三十日止六個月：

- 經營活動所得現金淨額為人民幣3,173,432,000元（二零一八年：人民幣2,137,007,000元）。
- 投資活動所用現金淨額為人民幣3,757,532,000元（二零一八年：人民幣7,401,567,000元），主要為本集團的物業、廠房及設備之付款及興建發電廠之預付款等資本性支出之現金流出。現金流出較上年同期大幅下降，主要是由於收購附屬公司之現金流出淨額大幅減少所致。
- 融資活動所得現金淨額為人民幣1,048,910,000元（二零一八年：人民幣3,611,063,000元）。現金流入淨額較上年同期大幅減少，主要是由於償還借貸及租賃負債所用的現金流出大幅增加所致。

本集團的資金來源主要來自經營活動產生的現金流入、銀行及關聯方授予的借貸以及項目融資。

二零一七年供股的所得款項淨額人民幣3,734,047,000元已於二零一八年用作撥付收購廣西公司的代價人民幣3,594,652,000元。而供股餘下的所得款項約人民幣1.39億元，將於二零一九年用作撥付該等指定收購的應付代價。指定收購的相關詳情請參閱本公司日期為二零一七年十月九日之公告。

債務

於二零一九年六月三十日，本集團的債務總額為人民幣68,775,078,000元（二零一八年十二月三十一日：人民幣64,917,976,000元）。本集團的所有債務是以人民幣、日圓（「日圓」）或美元（「美元」）計值。

於二零一九年六月三十日，本集團的負債比率以淨負債（即債務總額減現金及現金等價物）除以資本總額（即權益總額加淨負債）計算約為60%（二零一八年十二月三十一日：約60%）。本集團的負債比率保持平穩。

於二零一九年六月三十日，國家電投財務授予的借貸金額約為人民幣38.7億元（二零一八年十二月三十一日：約人民幣21.5億元）。

資本性支出

截至二零一九年六月三十日止六個月，本集團的資本性支出為人民幣5,193,147,000元（二零一八年：人民幣3,275,272,000元）。其中，清潔能源板塊（水電、風電及光伏發電）的資本性支出為人民幣2,360,691,000元（二零一八年：人民幣1,748,038,000元），主要用於新發電廠和發電站的工程建設；而火電板塊的資本性支出為人民幣2,776,051,000元（二零一八年：人民幣1,456,318,000元），主要用於新火電機組的工程建設和現有發電機組的技術改造工程。該等支出的資金來源主要來自項目融資、由業務營運而產生的資金及關聯方授予的借貸。

資產抵押

於二零一九年六月三十日，本集團向若干關聯方抵押若干物業、廠房及設備和使用權資產（二零一八年十二月三十一日：物業、廠房及設備和預付租賃款項），賬面淨值合共人民幣514,722,000元（二零一八年十二月三十一日：人民幣533,096,000元）作為人民幣212,370,000元（二零一八年十二月三十一日：人民幣227,820,000元）關聯方授予借貸的擔保。另外，本集團若干附屬公司的應收賬款權利已作為合共人民幣18,823,638,000元（包括劃分為持有待售處置組合當中之銀行借貸）（二零一八年十二月三十一日：人民幣20,301,015,000元）的若干銀行借貸、關聯方授予借貸及租賃負債（二零一八年十二月三十一日：銀行借貸、關聯方授予借貸及融資租賃承擔）的抵押，就該等借貸所抵押的應收賬款為人民幣1,815,486,000元（包括劃分為持有待售處置組合當中之應收賬款）（二零一八年十二月三十一日：人民幣1,580,203,000元）。

或然負債

於二零一九年六月三十日，本集團並無重大或然負債。

風險管理

本集團實行全面風險管理，並建立了系統化且全面的風險管理機制和內部監控制度。本集團並設有風險管理委員會，向董事局負責且協助董事局就本集團的整體風險偏好和承受能力及風險管理架構（包括風險的政策、程序及控制）提供領導、指導及監管。本集團亦設有內審部，負責執行和落實風險管理措施。

匯率風險

本集團主要於中國內地經營業務，大部分交易以人民幣結算，除若干銀行借貸以及現金及現金等價物之外，本集團的資產及負債主要以人民幣計值。本集團於期內持有以日圓及美元結算的借貸。人民幣對美元及日圓匯率波動加劇增加了本集團的匯兌風險，從而影響其財務狀況和經營業績。

於二零一九年六月三十日，本集團的外幣借貸折合為人民幣3,410,366,000元（二零一八年十二月三十一日：人民幣3,322,940,000元）。本集團將會繼續關注匯率走勢，並在需要時作出應對措施以避免匯率風險過高。

資金風險

隨著本集團加強各類新電力項目的開發力度，資金充足程度將越來越影響本集團的經營及發展。融資市場受借貸市場流動資金及經濟環境等多項因素所影響，這亦可能影響本集團獲取借貸之成效及成本。

於二零一九年六月三十日，本集團已獲得足夠的可動用未提取融資額度人民幣32,285,829,000元。



節能減排

本集團一直以企業可持續發展的角度對環境保護給予高度重視，全力推動節能減排，認真履行社會責任，積極應對全球氣候變化。

本集團積極回應中國政府頒佈的《煤電節能減排升級與改造行動計劃（2014–2020年）》政策，強化火電機組的環保治理。目前，超過90%已投產火電機組已滿足超低排放標準。

二零一九年上半年，本集團旗下火電機組脫硫裝置投運率為100%（二零一八年：100%），而脫硫效率為99.34%（二零一八年：98.35%）；脫硝裝置投運率達99.99%（二零一八年：100%），而脫硝效率達到89.79%（二零一八年：90.76%）。

回顧期內，火電機組環保指標情況如下：

- 二氧化硫排放績效為0.068克／千瓦時，較上年同期上升0.018克／千瓦時；
- 氮氧化物排放績效為0.121克／千瓦時，較上年同期上升0.034克／千瓦時；及
- 煙塵排放績效為0.007克／千瓦時，與上年同期持平。

二氧化硫及氮氧化物的排放績效較上年同期皆有所上升，其主要原因是兩台未符合超低排放標準的660兆瓦機組投入商業運營，推高了排放績效的平均值。本集團將繼續提升發電機組的環保標準，落實清潔火電的發展方向。

本集團亦將社會責任的理念和要求融入供應商管理中，在簽訂物料採購合同時，明確規定物料必需符合國家相關環境保護法例的標準，從源頭防止污染物超標排放。

回顧期內，本集團擁有營運控制權的所有發電廠，均符合國內與環保相關的規例，並沒有因違規而被罰款或檢控。

營運安全

回顧期內，為了加強在建工程項目、在運機組檢修和重大技術改造項目上的品質監管，本集團開始實施品質提升行動計劃，提倡各部門參與日常營運的風險管理，發掘各種建設及營運上的潛在風險，成立小組加以研究，從而強化管理，將重大風險與安全隱患遏制在萌芽階段。

二零一九年上半年，本集團並無發生任何僱員、設備和環保方面的重大事故。

回顧期內，本集團擁有營運控制權的所有運營中發電廠，均符合國內與安全生產相關的規例，並沒有因違規而被罰款或檢控。

僱員及薪酬政策

於二零一九年六月三十日，本集團合共僱用 10,230 名（二零一八年：9,940 名）全職僱員，由於新收購項目公司的併入使僱員人數有所增加。

本集團注重全員業績考核和獎懲機制的建設，並按彼等各自的工作表現、工作經驗、崗位職責以及市場酬金水平以釐定董事與僱員的酬金，本集團亦實行酬金與業績掛鈎的獎勵政策。

本集團亦注重僱員的學習培訓以及不同崗位的互相交流，持續提升僱員的專業和技術能力以及綜合素質，以滿足不斷擴展的業務需要。

回顧期內，本集團擁有營運控制權的所有業務單位，均符合當地勞工法例，並沒有因違例而被罰款或檢控。

二零一九年下半年前景展望

根據中國電力企業聯合會預測，二零一九年下半年電力消費將延續平穩增長態勢，而二零一九年全社會用電量增幅將約為 5.5%，增速較上年度放緩。本集團將同時面臨挑戰與機遇。

二零一九年六月，國家發展和改革委員會發出《關於全面放開經營性電力用戶發用電計劃的通知》，表示除居民、農業、重要公用事業和公益性服務等行業電力用戶外，其他所有電力用戶均屬於經營性電力用戶。全國電力現貨市場進一步開放及加速發展，預計未來市場化電量交易將會快速增長。

在電力自由市場價格競爭的環境下，電力用戶和發電企業自主協商簽訂合同，以靈活可浮動的形式確定具體電量交易價格，而電價亦將由發電成本及電力供需情況決定。



與此同時，此計劃銳意積極推進風電和光伏發電無補貼平價上網工作，而平價上網項目全部電量將被納入優先發電計劃，予以保障。我們預期未來風電和光伏發電將全面步入「平價」時代，意味著對電力企業在成本控制及運營效率上將有更高要求。

本集團下半年重點工作主要包括以下幾點：

全面提升經營業績 — 一是繼續強化新形勢下的電力市場營銷工作，調整完善行銷管理和專項獎勵制度，提升行銷管理績效，爭取更多發電量；把握經營性電力用電計劃開放的機遇，積極爭取優質客戶；二是繼續加強成本管控，確保有效控制燃料成本、資金成本和各項經營成本；三是繼續做好精細化管理，優化生產運營效率，合理控制資本性支出，優化現金流。

推進優質項目開發 — 推進「遼寧朝陽500兆瓦光伏平價上網項目」進度，全力打造優質平價上網示範項目，力爭年底前實現併網發電。本集團亦將重新審視新能源儲備項目發展條件，努力降低新項目建設成本，加強項目工程造價和運營成本管控，藉以提升核心競爭力。

提升清潔能源發展 — 隨著於過去兩年努力透過收購及自建發展清潔能源項目，本集團目前除於中國湖南省發電市場佔據主導地位之外，現已於廣西、安徽、湖北、山東和山西等地區就電力業務的拓展建立基地，並積極與當地政府簽訂電力開發協議，以鎖定資源並深化與戰略合作夥伴的合作，進一步儲備優質新能源項目。

深化體制機制改革 — 以國企改革的深化為契機，實踐「計劃-預算-考核-激勵」管理制度，制定公司計劃及預算標準，深入探討執行過程中存在的問題和偏差，尤其是重視歸屬股東利潤及自由現金流目標，並通過落實責任、考核和激勵機制，有效促進各項計劃目標的完成。

企業管治

本公司相信良好企業管治是促進及保障股東與其他持份者權益之必要元素，並對本集團健康和可持續發展至關重要。本公司透過採納及應用良好企業管治的原則及常規，致力維持高水平的企業管治。本公司已形成規範的管治架構以及建立行之有效的風險管理及內部監控制度。

本公司二零一八年報的《企業管治報告》已對本集團的企業管治作出全面披露。除守則條文第A.2.1及E.1.2條（如下所述）外，本公司於截至二零一九年六月三十日止六個月期間已遵守了香港聯合交易所有限公司證券上市規則（「上市規則」）附錄十四所載《企業管治守則》及《企業管治報告》（「管治守則」）的所有條文。

根據《管治守則》條文第A.2.1條，主席與行政總裁的角色應有區分，並不應由一人同時兼任。根據《管治守則》條文第E.1.2條，董事會主席應出席股東周年大會。

於二零一八年七月二十七日，本公司公佈余兵先生辭任董事局主席之職。自此，本公司尚未提名任何人士擔任董事局主席。我們強調董事局其他董事一直不時在不同場合擔任會議主席的角色（包括股東周年大會）。在董事局轄下委員會及專業管理團隊的協助下，本集團至今如常有效地運作。董事局認為《管治守則》條文第A.2.1及E.1.2條均不適用於本公司，亦不應視為目前對《管治守則》的任何偏離。

董事的證券交易

本公司已採納了一套董事進行證券交易的行為守則（「行為守則」），其條款不低於上市規則附錄十所載《上市發行人董事進行證券交易的標準守則》（「標準守則」）的要求。經向每位董事作出特定查詢後，所有董事均確認，彼等於二零一九年六月三十日止六個月期間已完全遵守行為守則。

董事變更及董事資料的更新

於報告期內及至本報告日期，董事局及董事局委員會的組成與二零一八年報所載者相同，而二零一八年報所披露的董事資料亦無重大變動。

財務報告

審核委員會已審閱本集團所採納的會計準則及截至二零一九年六月三十日止六個月的未經審核簡要綜合財務報表。

本公司已委聘德勤•關黃陳方會計師行提供「獨立核數師的簡要綜合財務報表審閱報告」，該報告載列於第23頁。



風險管理及內部監控

本公司內審部已就本集團截至二零一九年六月三十日止六個月內部監控系統的有效性，包括財務監控、運營監控、監管合規性及風險管理等各方面，分別向審核委員會和風險管理委員會提供單獨的內部監控及風險評估報告。董事認為，目前風險管理及內部監控系統高效且足夠，並有效控制可能對本集團造成影響的風險。

此外，內審部亦採取適當措施對本集團現有持續關連交易的執行情況作出季度審查。截至二零一九年六月三十日止六個月，本集團各相關公司在實際業務經營過程中，已依據各持續關連交易的協定條款及定價政策進行嚴格監控，且並無超出該等相關已披露的年度上限金額。

投資者關係

股東及投資者可通過多種通訊渠道，包括本公司網站 www.chinapower.hk、年報及中期報告、本集團季度售電量公告及其他有關本集團重要業務發展的公告，獲悉本集團業務的最新表現和發展。

二零一九年上半年，本集團在其二零一八年度業績公佈後隨即召開了業績發佈會。同時，為配合年度業績發佈、向市場宣傳本公司的戰略和發展前景，我們亦分別在香港、上海、深圳、新加坡及美國等地進行了路演。

此外，本公司上半年在香港、北京、上海、杭州、深圳參加了六次投資論壇。透過參加投資論壇、接待投資者拜訪和舉行電話會議等各類投資者活動，投資者關係團隊會見了投資機構人員超過一百人次，並接聽了個別投資者電話的查詢。

股份認購權計劃

先前根據本公司於二零零四年八月審批及採納的股份認購權計劃授出的所有股份認購權，已根據上述計劃的條款於二零一八年七月一日屆滿時全部失效。目前，本公司並無其他股份認購權計劃。

董事於證券的權益

於二零一九年六月三十日，概無董事或本公司行政總裁擁有本公司或其任何相聯法團（定義見香港法例第571章《證券及期貨條例》（「證券及期貨條例」）第XV部）的股份、相關股份或債權證的任何權益或淡倉，而須要根據證券及期貨條例第352條載入有關條例所述登記冊進行登記，或須要根據《標準守則》通知本公司及香港聯合交易所有限公司。

主要股東的證券權益

於二零一九年六月三十日，除下文所披露者外，概無任何人士（董事及本公司行政總裁除外）於本公司股份或相關股份中擁有須要載入證券及期貨條例第336條所備存登記冊的權益或淡倉。

姓名	身份	透過股本衍生工具 以外形式擁有權益之 股份數目 ⁽⁴⁾	本公司已發行 股本之百分比 (%)	好/淡倉
China Power Development Limited (「CPDL」)	實益擁有人	2,662,000,000	27.14	好倉
賽斯控股有限公司 (「賽斯控股」) ⁽¹⁾	受控制公司的權益	2,662,000,000	27.14	好倉
中電國際 ⁽²⁾	受控制公司的權益	2,662,000,000	27.14	好倉
	實益擁有人	2,833,518,060	28.89	好倉
國家電投 ⁽³⁾	受控制公司的權益	5,495,518,060	56.04	好倉

附註：

- (1) 於二零一七年十二月二十八日，根據賽斯控股、中電國際及CPDL之間訂立的一份協議，CPDL已向賽斯控股發行無投票權可轉換優先股。倘該等無投票權可轉換優先股獲悉數轉換為普通股，則賽斯控股將持有CPDL約33.48%的投票權。賽斯控股因該協議而成為CPDL的實益擁有人，因此就證券及期貨條例而言，賽斯控股被視為於CPDL所擁有本公司的股份中擁有權益。
- (2) 中電國際為CPDL的實益擁有人，因此就證券及期貨條例而言，中電國際被視為於CPDL所擁有本公司的股份中擁有權益。
- (3) 國家電投為中電國際的實益擁有人，因此就證券及期貨條例而言，國家電投被視為於中電國際所擁有本公司的股份中擁有權益。
- (4) 除上文所披露者外，國家電投、中電國際、賽斯控股及CPDL並無於本公司的股本衍生工具中擁有任何權益。

購買、出售或贖回本公司上市證券

本公司或其任何附屬公司於截至二零一九年六月三十日止六個月期間概無購買、出售或贖回本公司任何上市證券。



公眾持股量

於本報告日期，根據本公司獲得的公開資料及就董事所深知，本公司已維持足夠的公眾持股量，即不少於根據上市規則所規定本公司已發行股份數目的25%。



簡要綜合財務報表審閱報告

致中國電力國際發展有限公司董事局

引言

本核數師（以下簡稱「我們」）已審閱中國電力國際發展有限公司（「貴公司」）及其附屬公司（統稱為「貴集團」）列載於第24至78頁的簡要綜合財務報表，此等簡要綜合財務報表包括於二零一九年六月三十日的簡要綜合財務狀況表與截至該日止六個月期間的相關簡要綜合收益表、全面收益表、權益變動表和現金流量表，以及若干附註解釋。香港聯合交易所有限公司主板證券上市規則規定，就中期財務資料編製的報告必須符合以上規則的有關條文以及香港會計師公會頒佈的香港會計準則第34號「中期財務報告」（「香港會計準則第34號」）。貴公司董事須負責根據香港會計準則第34號編製及列報此等簡要綜合財務報表。我們的責任是根據我們的審閱對此等簡要綜合財務報表作出結論，並按照委聘之協定條款僅向全體董事局報告，除此之外本報告別無其他目的。我們不會就本報告的內容向任何其他人士負上或承擔任何責任。

審閱範圍

我們已根據香港會計師公會頒佈的香港審閱準則第2410號「由實體的獨立核數師執行中期財務資料審閱」進行審閱。審閱此等簡要綜合財務報表包括主要向負責財務和會計事務的人員作出查詢，及應用分析性和其他審閱程序。審閱的範圍遠較根據香港審計準則進行審核的範圍為小，故不能保證我們將知悉在審核中可能被發現的所有重大事項。因此，我們不會發表審核意見。

結論

按照我們的審閱，我們並無發現任何事項，令我們相信此等簡要綜合財務報表在各重大方面未有根據香港會計準則第34號編製。

德勤•關黃陳方會計師行

執業會計師

香港

二零一九年八月二十二日

簡要綜合收益表

截至二零一九年六月三十日止六個月

	附註	截至六月三十日止六個月	
		二零一九年 人民幣千元 (未經審核)	二零一八年 人民幣千元 (未經審核)
收入 — 貨品	3	13,843,958	10,824,171
其他收入	4	177,872	149,706
燃料成本		(5,477,394)	(5,034,203)
折舊		(2,367,208)	(1,891,553)
員工成本		(1,135,567)	(835,546)
維修及保養		(320,970)	(298,372)
消耗品		(151,110)	(139,532)
其他收益及虧損，淨額	5	92,460	61,058
其他經營開支		(947,455)	(703,231)
經營利潤	6	3,714,586	2,132,498
財務收入	7	68,854	65,291
財務費用	7	(1,543,906)	(1,157,616)
應佔聯營公司業績		125,335	65,168
應佔合營公司業績		(1,683)	(5,038)
除稅前利潤		2,363,186	1,100,303
所得稅支出	8	(551,807)	(191,933)
當期利潤		1,811,379	908,370
歸屬：			
本公司股東		976,735	606,389
非控股股東權益		834,644	301,981
		1,811,379	908,370
本公司股東應佔利潤的每股盈利（以每股人民幣元計算）			
— 基本	9	0.10	0.06
— 攤薄	9	不適用	0.06

第31至78頁附註為本簡要綜合財務報表的組成部分。

簡要綜合全面收益表

截至二零一九年六月三十日止六個月

	截至六月三十日止六個月	
	二零一九年 人民幣千元 (未經審核)	二零一八年 人民幣千元 (未經審核)
當期利潤	1,811,379	908,370
其他全面收益／(開支)：		
將不會被重新分類至損益的項目：		
公平值計入其他全面收益的權益工具之公平值收益／(虧損)，扣除稅項	150,353	(699,983)
隨後可能會重新分類至損益的項目：		
公平值計入其他全面收益的債務工具之公平值虧損，扣除稅項	(1,615)	(840)
當期其他全面收益／(開支)，扣除稅項	148,738	(700,823)
當期全面收益總額	1,960,117	207,547
歸屬：		
本公司股東	1,129,440	(77,904)
非控股股東權益	830,677	285,451
當期全面收益總額	1,960,117	207,547

第31至78頁附註為本簡要綜合財務報表的組成部分。

簡要綜合財務狀況表

於二零一九年六月三十日

	附註	二零一九年 六月三十日 人民幣千元 (未經審核)	二零一八年 十二月三十一日 人民幣千元 (經重列)
資產			
非流動資產			
物業、廠房及設備	11	92,993,831	95,539,610
使用權資產	11	7,388,070	–
興建發電廠預付款	11	2,800,417	2,388,715
預付租賃款項	11	–	1,106,126
商譽		997,422	951,231
其他無形資產		874,335	897,014
聯營公司權益		2,653,771	2,661,367
合營公司權益		464,977	467,792
公平值計入其他全面收益的權益工具	12	3,281,934	3,083,174
遞延所得稅資產		391,514	376,672
其他非流動資產	13	5,393,083	4,252,263
		117,239,354	111,723,964
流動資產			
存貨		798,611	712,551
預付租賃款項	11	–	23,916
應收賬款	14	3,356,266	2,784,743
預付款、按金及其他應收款項		1,940,023	2,035,965
應收關聯方款項	29	883,025	1,061,935
可回收稅項		16,047	60,496
公平值計入其他全面收益的債務工具	15	372,776	237,299
受限制存款		14,061	23,692
現金及現金等價物		2,300,608	1,853,044
		9,681,417	8,793,641
劃分為持有待售資產	17	5,170,490	4,439,122
資產總額		132,091,261	124,956,727
權益			
本公司股東應佔資本及儲備			
股本	18	17,268,192	17,268,192
儲備	19	12,859,758	12,681,726
		30,127,950	29,949,918
非控股股東權益		14,109,539	12,899,114
權益總額		44,237,489	42,849,032

簡要綜合財務狀況表

於二零一九年六月三十日

	附註	二零一九年 六月三十日 人民幣千元 (未經審核)	二零一八年 十二月三十一日 人民幣千元 (經重列)
負債			
非流動負債			
遞延收入		73,363	75,341
銀行借貸	20	22,288,425	24,551,579
關聯方授予的借貸	21	23,836,393	19,044,910
其他借貸	22	2,000,000	2,000,000
租賃負債／融資租賃承擔	23	4,047,918	3,986,005
遞延所得稅負債		1,764,121	1,674,188
其他長期負債撥備	24	1,044,447	1,054,538
		55,054,667	52,386,561
流動負債			
應付賬款及票據	25	842,044	776,577
應付建築成本		7,161,667	5,996,791
其他應付款項及應計開支		1,938,605	1,202,118
應付關聯方款項	29	2,202,060	2,535,264
銀行借貸	20	8,034,462	6,557,141
關聯方授予的借貸	21	7,504,073	6,547,385
其他借貸	22	28,000	1,024,959
租賃負債／融資租賃承擔	23	1,035,807	1,205,997
應付稅項		378,927	165,906
		29,125,645	26,012,138
劃分為持有待售處置組合之相關負債	17	3,673,460	3,708,996
負債總額		87,853,772	82,107,695
權益及負債總額		132,091,261	124,956,727
淨流動負債		17,947,198	16,488,371
資產總額減流動負債		99,292,156	95,235,593

第31至78頁附註為本簡要綜合財務報表的組成部分。

簡要綜合權益變動表

截至二零一九年六月三十日止六個月

	本公司股東應佔					
	股本	其他儲備	保留溢利	小計	非控股	權益總額
	(附註18)	(附註19)	(附註19)		股東權益	
人民幣千元	人民幣千元	人民幣千元	人民幣千元	人民幣千元	人民幣千元	
於二零一八年十二月三十一日(經審核)	17,268,192	5,254,065	7,427,661	29,949,918	12,901,244	42,851,162
調整(附註28(c))	-	-	-	-	(2,130)	(2,130)
於二零一九年一月一日(經重列)	17,268,192	5,254,065	7,427,661	29,949,918	12,899,114	42,849,032
當期利潤	-	-	976,735	976,735	834,644	1,811,379
其他全面收益/(開支):						
公平值計入其他全面收益的權益工具 的公平值收益/(虧損)	-	204,549	-	204,549	(4,079)	200,470
公平值計入其他全面收益的債務工具 的公平值虧損	-	(3,808)	-	(3,808)	(1,864)	(5,672)
終止確認公平值計入其他全面收益的債務工具 之回撥	-	2,868	-	2,868	658	3,526
有關公平值計入其他全面收益的權益工具 公平值收益的遞延所得稅	-	(51,137)	-	(51,137)	1,020	(50,117)
有關公平值計入其他全面收益的債務工具 公平值虧損的遞延所得稅	-	948	-	948	460	1,408
終止確認公平值計入其他全面收益的債務工具 遞延所得稅之回撥	-	(715)	-	(715)	(162)	(877)
當期全面收益總額	-	152,705	976,735	1,129,440	830,677	1,960,117
收購附屬公司(附註28(a))	-	-	-	-	257,641	257,641
附屬公司非控股股東增資	-	-	-	-	89,797	89,797
處置附屬公司權益(未喪失控制權)(附註19)	-	127,349	-	127,349	403,717	531,066
支付非控股股東的股息	-	-	-	-	(371,407)	(371,407)
二零一八年末期股息	-	-	(1,078,757)	(1,078,757)	-	(1,078,757)
直接於權益確認的交易總額	-	127,349	(1,078,757)	(951,408)	379,748	(571,660)
於二零一九年六月三十日(未經審核)	17,268,192	5,534,119	7,325,639	30,127,950	14,109,539	44,237,489

簡要綜合權益變動表

截至二零一九年六月三十日止六個月

	本公司股東應佔					
	股本	其他儲備	保留溢利	小計	非控股	權益總額
	(附註18)	(附註19)	(附註19)		股東權益	
人民幣千元	人民幣千元	人民幣千元	人民幣千元	人民幣千元	人民幣千元	
於二零一七年十二月三十一日(經審核)	17,268,192	5,346,485	7,187,203	29,801,880	7,392,579	37,194,459
調整	-	27,410	-	27,410	16,197	43,607
於二零一八年一月一日(經重列)	17,268,192	5,373,895	7,187,203	29,829,290	7,408,776	37,238,066
當期利潤	-	-	606,389	606,389	301,981	908,370
其他全面(開支)/收益:						
公平值計入其他全面收益的權益工具						
的公平值虧損	-	(911,802)	-	(911,802)	(21,510)	(933,312)
公平值計入其他全面收益的債務工具						
的公平值虧損	-	(2,022)	-	(2,022)	(837)	(2,859)
終止確認公平值計入其他全面收益的債務工具						
之回撥	-	1,432	-	1,432	307	1,739
有關公平值計入其他全面收益的權益工具						
公平值虧損的遞延所得稅	-	227,951	-	227,951	5,378	233,329
有關公平值計入其他全面收益的債務工具						
公平值虧損的遞延所得稅	-	506	-	506	209	715
終止確認公平值計入其他全面收益的債務工具						
遞延所得稅之回撥	-	(358)	-	(358)	(77)	(435)
當期全面(開支)/收益總額	-	(684,293)	606,389	(77,904)	285,451	207,547
股份認購權失效	-	(280)	280	-	-	-
轉撥至法定儲備	-	79	(79)	-	-	-
附屬公司非控股股東增資	-	-	-	-	91,317	91,317
附屬公司的收購(經重列)	-	-	-	-	278,498	278,498
其他	-	(229)	-	(229)	(1,808)	(2,037)
二零一七年末期股息	-	-	(794,358)	(794,358)	-	(794,358)
直接於權益確認的交易總額	-	(430)	(794,157)	(794,587)	368,007	(426,580)
於二零一八年六月三十日(經重列)	17,268,192	4,689,172	6,999,435	28,956,799	8,062,234	37,019,033

第31至78頁附註為本簡要綜合財務報表的組成部分。

簡要綜合現金流量表

截至二零一九年六月三十日止六個月

	附註	截至六月三十日止六個月	
		二零一九年 人民幣千元 (未經審核)	二零一八年 人民幣千元 (未經審核)
經營活動之現金流量			
營運所得現金		5,030,405	3,612,267
已付利息		(1,596,909)	(1,196,901)
已付所得稅		(260,064)	(278,359)
經營活動所得現金淨額		3,173,432	2,137,007
投資活動之現金流量			
物業、廠房及設備之付款及興建發電廠之預付款		(4,186,097)	(4,341,604)
使用權資產／預付租賃款項之付款		(61,407)	(28,491)
處置物業、廠房及設備所得款項		8,595	7,251
收購附屬公司之現金流出淨額	28	(115,574)	(3,329,878)
向一家聯營公司增資		(10,000)	–
來自關聯方之還款		449,650	100,000
向關聯方墊款		(184,000)	–
已收股息		262,816	181,439
已收利息		68,854	65,291
受限制存款增加		(226)	(56,645)
受限制存款減少		9,857	1,070
投資活動所用現金淨額		(3,757,532)	(7,401,567)
融資活動之現金流量			
提取銀行借貸		7,575,604	13,645,291
提取關聯方授予的借貸		14,515,784	6,121,813
提取其他借貸		3,000	800,000
提取融資租賃承擔		–	200,000
附屬公司非控股股東注資		89,797	91,317
處置附屬公司權益所得款項(未喪失控制權)		531,066	–
償還銀行借貸		(8,479,895)	(11,553,993)
償還關聯方授予的借貸		(9,261,188)	(4,522,156)
償還其他借貸		(1,000,000)	–
租賃負債／融資租賃承擔付款		(1,607,456)	(359,297)
已付股息		(1,079,241)	(811,912)
已付附屬公司的非控股股東股息		(238,561)	–
融資活動所得現金淨額		1,048,910	3,611,063
現金及現金等價物增加／(減少)淨額			
於期初的現金及現金等價物		1,855,235	4,577,786
匯兌(損失)／收益,淨額		(17,191)	137
於期末的現金及現金等價物		2,302,854	2,924,426

第31至78頁附註為本簡要綜合財務報表的組成部分。

簡要綜合財務報表附註

1. 編製基準

- (a) 中國電力國際發展有限公司（「本公司」）及其附屬公司（合稱「本集團」）截至二零一九年六月三十日止六個月的簡要綜合財務報表乃按照香港會計師公會（「香港會計師公會」）頒佈的香港會計準則（「香港會計準則」）第34號「中期財務報告」所編製。本簡要綜合財務報表須與截至二零一八年十二月三十一日止年度的年度財務報表以及香港聯合交易所有限公司證券上市規則（「上市規則」）附錄十六之適用披露要求一併閱讀。
- (b) 本簡要綜合財務報表所載有關截至二零一八年十二月三十一日止年度的財務資料（作為比較資料，該等載列於附註28(c)經重列的比較數字除外）並不構成本公司於該年度的法定年度綜合財務報表，惟乃摘錄自該等財務報表。根據香港《公司條例》第436條規定所須披露之有關該等法定財務報表之進一步資料如下：
- 本公司已按照香港《公司條例》第662(3)條及附表6第3部之規定，向公司註冊處處長呈交截至二零一八年十二月三十一日止年度之財務報表。
 - 本公司核數師已就該等財務報表出具報告。核數師報告為無保留意見，亦無載有該核數師就其報告不作保留意見之情況下，以強調方式促請關注之任何事宜作出提述，亦無載有根據香港《公司條例》第406(2)條、第407(2)或(3)條須作出之陳述。
- (c) 除另有指明外，本簡要綜合財務報表以人民幣千元（「人民幣千元」）呈列，並已於二零一九年八月二十二日獲董事局（「董事局」）批准。
- (d) 本簡要綜合財務報表未經審核。



2. 主要會計政策

除應用新訂及經修訂香港財務報告準則（「香港財務報告準則」）所導致的會計政策變更外，所應用的會計準則與截至二零一八年十二月三十一日止年度的年度財務報表所使用者一致。

應用新訂及經修訂香港財務報告準則

於本期間，本集團編製其簡要綜合財務報告時已首次應用下列由香港會計師公會頒佈須於二零一九年一月一日或之後開始的年度期間強制生效的新訂及經修訂香港財務報告準則：

香港財務報告準則第 16 號	租賃
香港（國際財務報告詮釋委員會） — 詮釋第 23 號	所得稅處理的不確定性
香港財務報告準則第 9 號（修訂本）	具有反向補償的提前償付特徵
香港會計準則第 19 號（修訂本）	計劃修改、削減或結算
香港會計準則第 28 號（修訂本）	在聯營公司和合營公司中的長期權益
香港財務報告準則（修訂本）	香港財務報告準則二零一五年至二零一七年週期年度改進

除以下所述，於本期應用新訂及經修訂的香港財務報告準則不會對本集團本期及以往期間的財務表現及狀況及／或本簡要綜合財務報表所載之披露產生重大影響。

2.1 應用香港財務報告準則第 16 號「租賃」的影響及會計政策變更

本集團於本期內首次應用香港財務報告準則第 16 號。香港財務報告準則第 16 號取代了香港會計準則第 17 號「租賃」及相關詮釋。

2.1.1 應用香港財務報告準則第 16 號產生的主要會計政策變更

本集團已根據香港財務報告準則第 16 號的過渡條文應用以下會計政策。

租賃的定義

如果合同賦予在一段時期內對使用一項已識別資產的操控權以換取對價，則該合同是一項租賃或包含一項租賃。

對於首次應用日期或之後訂立或修訂的合同，本集團根據香港財務報告準則第 16 號項下的定義，於開始日或修訂日評估合同是否是一項租賃或包含一項租賃。除非合同條款和條件在後續發生變更，否則不會對此類合同進行重新評估。

2. 主要會計政策 (續)

2.1 應用香港財務報告準則第 16 號「租賃」的影響及會計政策變更 (續)

2.1.1 應用香港財務報告準則第 16 號產生的主要會計政策變更 (續)

作為承租人

短期租賃和低價值資產租賃

本集團對自租賃開始日起租賃期為 12 個月或以下且不包含購買選擇權的建築物租賃應用短期租賃的確認豁免。本集團亦對低價值資產租賃應用該項豁免。短期租賃和低價值資產租賃的租賃款項在租賃期內採用直線法確認為費用。

使用權資產

除短期租賃和低價值資產租賃外，本集團於租賃期開始日（即相關資產可供使用的日期）確認使用權資產。使用權資產按成本減去任何累計折舊和減值損失進行計量，並對租賃負債的任何重新計量作出調整。

使用權資產的成本包括：

- 租賃負債的初始計量金額；
- 在租賃期開始日或之前支付的任何租賃款項，減去所取得的所有租賃激勵金額；
- 本集團發生的任何初始直接成本；及
- 本集團拆卸及移除相關資產、復原相關資產所在地或將相關資產恢復至租賃條款和條件所規定的狀態所發生的預計成本，生產存貨所發生的成本除外。

對於本集團可合理確定在租賃期結束時取得相關租賃資產所有權的使用權資產，自租賃期開始日至使用壽命結束的期間內計提折舊。否則，使用權資產應按估計使用壽命和租賃期兩者中的較短者以直線法計提折舊。

本集團將使用權資產作為單獨項目於簡要綜合財務狀況表中呈列。



2. 主要會計政策 (續)

2.1 應用香港財務報告準則第 16 號「租賃」的影響及會計政策變更 (續)

2.1.1 應用香港財務報告準則第 16 號產生的主要會計政策變更 (續)

作為承租人 (續)

租賃負債

於租賃開始當日，本集團應當按該日尚未支付的租賃款項現值確認及計量租賃負債。在計算租賃款項的現值時，如果不易於確定租賃的內含利率，本集團則使用租賃開始日的增量借款利率。

租賃款項包括：

- 固定付款 (包括實質上固定的付款)，減去任何應收租賃激勵的金額；
- 與指數或利率掛鈎的可變租賃款項；
- 剩餘價值獲保證而預期應支付的金額；
- 本集團可合理確定將行使一項購買選擇權的行使價；及
- 終止租賃的罰款 (如果租賃條款反映本集團將行使終止租賃的選擇權)。

在租賃開始日以後，租賃負債按利息增量及租賃款項進行調整。

如果符合下列兩種情況之一，本集團對租賃負債進行重新計量 (並對相關使用權資產進行相應調整)：

- 在租賃期發生變化或對行使一項購買選擇權的評估發生變化等情況下，相關的租賃負債使用重新評估日經修改的折現率對修正後的租賃款項進行折現來重新計量。
- 在剩餘價值已獲保證的情況下，預期付款的改變導致租賃款項改變，相關的租賃負債使用初始折現率對經修改的租賃款項進行折現來重新計量。

2. 主要會計政策 (續)

2.1 應用香港財務報告準則第 16 號「租賃」的影響及會計政策變更 (續)

2.1.1 應用香港財務報告準則第 16 號產生的主要會計政策變更 (續)

作為承租人 (續)

租賃修改

如果符合以下條件，本集團將一項租賃修改作為一項單獨租賃進行會計處理：

- 該修改通過增加對一項或多項相關資產的使用權擴大了租賃範圍；及
- 租賃對價增加的金額與針對擴大租賃範圍的單獨價格及為反映特定合同的具體情況而對單獨價格作出的任何適當的調整相稱。

對於不作為一項單獨租賃進行會計處理的租賃修改，在租賃修改的生效日，本集團根據修改後租賃的租賃期，通過使用修改後的折現率對修改後的租賃款項進行折現以重新計量租賃負債。

稅項

為計量本集團確認使用權資產及相關租賃負債的租賃交易的遞延稅項，本集團首先確定稅項抵扣是否歸屬於使用權資產或租賃負債。

對於稅項抵扣歸屬於租賃負債的租賃交易，本集團將香港會計準則第 12 號「所得稅」的要求應用於整個租賃交易。與使用權資產和租賃負債相關的暫時性差異按淨額進行評估。使用權資產折舊超出租賃負債本金部分的租賃款項將產生可抵扣暫時性差異淨額。

2.1.2 首次應用香港財務報告準則第 16 號的過渡條文及影響概要

租賃的定義

本集團已選擇以便於實務操作的方法對此前應用香港會計準則第 17 號及香港（國際財務報告詮釋委員會）詮釋第 4 號「釐定一項安排是否包含租賃」時已識別為租賃的合同應用香港財務報告準則第 16 號，及並未對此前未被識別為包含租賃的合同應用該準則。因此，本集團並未對初始應用日期之前已經存在的合同進行重新評估。

對於二零一九年一月一日或之後訂立或修訂的合同，本集團應用香港財務報告準則第 16 號所載就租賃定義的規定，以評估一份合同是否包含一項租賃。



2. 主要會計政策 (續)

2.1 應用香港財務報告準則第 16 號「租賃」的影響及會計政策變更 (續)

2.1.2 首次應用香港財務報告準則第 16 號的過渡條文及影響概要 (續)

作為承租人

本集團於二零一九年一月一日 (首次應用日期) 追溯應用香港財務報告準則第 16 號，並確認其累計影響。於首次應用日期的任何差額于期初留存收益確認，但未對比較資料進行重述。

於過渡時採用經修訂追溯法應用香港財務報告準則第 16 號時，本集團對先前根據香港會計準則第 17 號分類為經營租賃的租賃，按逐一處理基準，在相關租賃合同範圍內應用以下便於實務操作的方法：

- i. 依靠應用香港會計準則第 37 號「撥備、或然負債及或然資產」作為一項減值複檢的替代方法，以評估租賃是否為虧損性租賃；
- ii. 選擇不對租賃期於首次應用日期 12 個月內期滿的租賃確認使用權資產及租賃負債；
- iii. 於首次應用日期計量的使用權資產不包括初始直接費用；
- iv. 對類似經濟環境中類似標的資產的類似剩餘期限的租賃組合應用單一折現率。具體而言，有關在中華人民共和國 (「中國」) 之租賃土地和建築物的若干租賃之貼現率按組合基準釐定；及
- v. 在確定本集團帶續租及提前終止選擇權等租賃的租賃期時，採用基於首次應用日期的事實和情況的事後資訊。

於過渡時，本集團對香港財務報告準則第 16 號的應用做出如下調整：

以下分析包括該等被劃分為持有待售處置組合當中的一部分。

於二零一九年一月一日，本集團確認租賃負債人民幣 5,612,637,000 元及使用權資產人民幣 7,263,504,000 元。

2. 主要會計政策 (續)

2.1 應用香港財務報告準則第 16 號「租賃」的影響及會計政策變更 (續)

2.1.2 首次應用香港財務報告準則第 16 號的過渡條文及影響概要 (續)

作為承租人 (續)

於確認此前分類為經營租賃的租賃負債時，本集團應用了首次應用日期相關集團實體的增量借款利率。承租人應用的加權平均增量借款利率為 5.49%。

	附註	人民幣千元
於二零一八年十二月三十一日披露的經營租賃承諾		617,534
按相關增量借款利率折現的租賃負債		402,447
加：確定將合理行使的續租選擇權		18,236
減：確認豁免 — 短期租賃		(48)
應用香港財務報告準則第 16 號確認的經營租賃相關的租賃負債		420,635
加：於二零一八年十二月三十一日確認的融資租賃承擔	(b)	5,192,002
於二零一九年一月一日的租賃負債		5,612,637
項目呈報分析：		
非流動部分		4,347,809
流動部分		1,264,828
		5,612,637

於二零一九年一月一日，使用權資產的帳面價值包括下述：

	附註	使用權資產 人民幣千元
應用香港財務報告準則第 16 號確認的經營租賃相關的使用權資產		420,635
自預付租賃款項重新分類	(a)	1,266,137
自預付租賃土地租金重新分類		128,526
此前根據香港會計準則第 17 號計入物業、廠房及設備的融資租賃資產	(b)	5,448,206
		7,263,504
按類別：		
租賃土地		1,615,053
建築物		200,245
設備		3,527,792
在建工程		1,920,414
		7,263,504



2. 主要會計政策 (續)

2.1 應用香港財務報告準則第 16 號「租賃」的影響及會計政策變更 (續)

2.1.2 首次應用香港財務報告準則第 16 號的過渡條文及影響概要 (續)

作為出租人

根據香港財務報告準則第 16 號的過渡條文，本集團作為出租人無需進行任何租賃過渡調整，而是自首次應用日期開始，按照香港財務報告準則第 16 號對該等租賃進行核算，並無需對比較資料進行重述。

應用香港財務報告準則第 16 號之後，與現有租賃合同下相同標的資產相關的、已訂立但於首次應用日期之後生效的新租賃合同，視同現有租賃於二零一九年一月一日修正進行核算。該應用對本集團二零一九年一月一日的簡要綜合財務狀況表並無影響，但自二零一九年一月一日生效後，修改租賃期後相關的租賃款項於延長租賃期內按直線法確認為收入。

售後租回交易

本集團作為賣方 — 承租人

根據香港財務報告準則第 16 號的過渡條文，於首次應用日期之前訂立的售後租回交易中並未進行重新評估。於應用香港財務報告準則第 16 號後，本集團應用香港財務報告準則第 15 號「客戶合同收入」的要求以評估售後租回交易是否構成一項銷售。於截至二零一九年六月三十日止六個月期間，本集團並無訂立任何售後租回交易。

2. 主要會計政策 (續)

2.1 應用香港財務報告準則第 16 號「租賃」的影響及會計政策變更 (續)

2.1.2 首次應用香港財務報告準則第 16 號的過渡條文及影響概要 (續)

於二零一九年一月一日，對簡要綜合財務狀況表中確認的金額進行了以下調整。未受變更影響的項目未進行列示。

		此前 於二零一八年 十二月三十一日 所呈報 附註 人民幣千元	調整 人民幣千元	於二零一九年 一月一日 按香港財務 報告準則 第 16 號計量 人民幣千元
非流動資產				
物業、廠房及設備 (經重列)	(b)	95,539,610	(5,448,206)	90,091,404
預付租賃款項	(a)	1,106,126	(1,106,126)	-
使用權資產		-	7,127,409	7,127,409
其他非流動資產				
— 預付租賃土地租金		127,735	(127,735)	-
流動資產				
預付款、按金及其他應收款項		2,035,965	(791)	2,035,174
預付租賃款項	(a)	23,916	(23,916)	-
劃分為持有待售資產				
預付租賃款項	(a)	136,095	(136,095)	-
使用權資產		-	136,095	136,095
流動負債				
租賃負債	(b)	-	1,264,828	1,264,828
融資租賃承擔	(b)	1,205,997	(1,205,997)	-
非流動負債				
租賃負債	(b)	-	4,347,809	4,347,809
融資租賃承擔	(b)	3,986,005	(3,986,005)	-

附註：

- (a) 於二零一八年十二月三十一日，位於中國的租賃土地預付款被分類為預付租賃款項。應用香港財務報告準則第 16 號後，預付租賃款項的流動部分及非流動部分以及劃分為持有待售的預付租賃款項分別為人民幣 23,916,000 元，人民幣 1,106,126,000 元及人民幣 136,095,000 元重新分類為使用權資產。
- (b) 對於此前屬於融資租賃的資產，本集團就於二零一九年一月一日仍在租賃期間賬面價值為人民幣 5,448,206,000 元的相關資產，重新分類為使用權資產。此外，於二零一九年一月一日，本集團將金額分別為人民幣 3,986,005,000 元及人民幣 1,205,997,000 元的融資租賃承擔總額重新分類為非流動負債及流動負債項下的租賃負債。



3. 營業額、收入及分部資料

期內確認的收入（即扣除銷售相關稅項的營業額）如下：

	截至六月三十日止六個月	
	二零一九年 人民幣千元 (未經審核)	二零一八年 人民幣千元 (未經審核)
產品類型：		
向地區及省級電網公司售電（附註(a)）	13,828,543	10,809,125
提供代發電（附註(b)）	15,415	15,046
	13,843,958	10,824,171
收入確認時間：		
於某一時間點	13,843,958	10,824,171

附註：

- (a) 根據本集團與相關地區及省級電網公司訂立的購電協議，本集團按與相關地區及省級電網公司協定並且已獲中國相關政府機關批准的電價向此等電網公司售電。
- (b) 提供代發電指按雙方協議條款計算的為其他位於中國的公司提供電力所得的收入。

分部資料

營運總決策者被確定為作出策略性決策的執行董事及若干高級管理人員（統稱為「營運總決策者」）。營運總決策者檢閱本公司及其附屬公司的內部報告以評估表現及分配資源。管理層基於該等報告確定經營分部。

營運總決策者以除稅前利潤／虧損為衡量基準評估經營分部的表現，公平值計入其他全面收益的權益工具所得股息的影響除外。向營運總決策者所提供的其他資料乃按與本簡要綜合財務報表內所載者貫徹一致的基準衡量。

分部資產不包括由中央集中管理的公平值計入其他全面收益的權益工具、遞延所得稅資產及企業資產。

分部負債不包括由中央集中管理的遞延所得稅負債、應付稅項及企業負債。

包括在「生產及銷售光伏發電」分部的若干資產的二零一八年十二月三十一日比較數字已因應載列於附註28(c)的收購一家附屬公司而經重列。

3. 營業額、收入及分部資料 (續)

分部資料 (續)

	截至二零一九年六月三十日止六個月 (未經審核)						
	火力發電 人民幣千元	水力發電 人民幣千元	風力發電 人民幣千元	光伏發電 人民幣千元	分部總計 人民幣千元	未分配 人民幣千元	總計 人民幣千元
分部收入							
售電	8,470,163	3,675,395	763,026	919,959	13,828,543	-	13,828,543
提供代發電	11,663	-	-	3,752	15,415	-	15,415
	8,481,826	3,675,395	763,026	923,711	13,843,958	-	13,843,958
分部業績							
未分配收入	-	-	-	-	-	154,793	154,793
未分配開支	-	-	-	-	-	(242,671)	(242,671)
經營利潤/(虧損)	739,102	2,156,320	400,836	506,206	3,802,464	(87,878)	3,714,586
財務收入	6,904	7,104	9,908	28,888	52,804	16,050	68,854
財務費用	(579,370)	(496,767)	(141,855)	(253,514)	(1,471,506)	(72,400)	(1,543,906)
應佔聯營公司業績	94,968	-	-	7,882	102,850	22,485	125,335
應佔合營公司業績	(2,553)	-	-	(122)	(2,675)	992	(1,683)
除稅前利潤/(虧損)	259,051	1,666,657	268,889	289,340	2,483,937	(120,751)	2,363,186
所得稅(支出)/抵免	(171,027)	(368,796)	(5,735)	1,504	(544,054)	(7,753)	(551,807)
當期利潤/(虧損)	88,024	1,297,861	263,154	290,844	1,939,883	(128,504)	1,811,379
其他分部資料							
分部損益或分部資產的計量包含 以下金額：							
資本性支出							
— 物業、廠房及設備、 使用權資產及興建 發電廠預付款	2,776,051	111,863	1,550,314	698,514	5,136,742	56,405	5,193,147
物業、廠房及設備折舊	914,954	736,121	261,445	275,729	2,188,249	8,716	2,196,965
使用權資產折舊	71,305	3,242	16,138	65,303	155,988	14,255	170,243
其他無形資產攤銷	-	-	-	22,679	22,679	-	22,679
處置物業、廠房及設備 (收益)/虧損淨額	(9,740)	1,398	-	-	(8,342)	(4)	(8,346)
其他應收款(回撥)/減值	(5,016)	7,696	1,550	196	4,426	21,846	26,272
物業、廠房及設備減值	-	-	13,676	-	13,676	-	13,676
劃分為持有待售資產減值	-	80,920	-	-	80,920	-	80,920

3. 營業額、收入及分部資料 (續)

分部資料 (續)

	於二零一九年六月三十日 (未經審核)						
	火力發電 人民幣千元	水力發電 人民幣千元	風力發電 人民幣千元	光伏發電 人民幣千元	分部總計 人民幣千元	未分配 人民幣千元	總計 人民幣千元
分部資產							
其他分部資產	39,171,939	39,181,205	17,569,479	20,600,800	116,523,423	-	116,523,423
劃分為持有待售資產	4,738,010	432,480	-	-	5,170,490	-	5,170,490
商譽	67,712	872,865	-	56,845	997,422	-	997,422
聯營公司權益	2,102,884	12,000	-	131,798	2,246,682	407,089	2,653,771
合營公司權益	392,517	-	-	-	392,517	72,460	464,977
	46,473,062	40,498,550	17,569,479	20,789,443	125,330,534	479,549	125,810,083
公平值計入其他全面收益的權益工具	-	-	-	-	-	3,281,934	3,281,934
遞延所得稅資產	-	-	-	-	-	391,514	391,514
其他未分配資產	-	-	-	-	-	2,607,730	2,607,730
簡要綜合財務狀況表內的資產總額	46,473,062	40,498,550	17,569,479	20,789,443	125,330,534	6,760,727	132,091,261
分部負債							
其他分部負債	(6,249,200)	(2,858,638)	(3,683,664)	(4,469,470)	(17,260,972)	-	(17,260,972)
劃分為持有待售處置組合之相關負債	(3,673,460)	-	-	-	(3,673,460)	-	(3,673,460)
借貸	(21,930,542)	(21,274,594)	(8,396,667)	(7,683,922)	(59,285,725)	(4,405,628)	(63,691,353)
	(31,853,202)	(24,133,232)	(12,080,331)	(12,153,392)	(80,220,157)	(4,405,628)	(84,625,785)
遞延所得稅負債	-	-	-	-	-	(1,764,121)	(1,764,121)
應付稅項	-	-	-	-	-	(378,927)	(378,927)
其他未分配負債	-	-	-	-	-	(1,084,939)	(1,084,939)
簡要綜合財務狀況表內的負債總額	(31,853,202)	(24,133,232)	(12,080,331)	(12,153,392)	(80,220,157)	(7,633,615)	(87,853,772)

3. 營業額、收入及分部資料 (續)

分部資料 (續)

	截至二零一八年六月三十日止六個月 (未經審核)						
	火力發電 人民幣千元	水力發電 人民幣千元	風力發電 人民幣千元	光伏發電 人民幣千元	分部總計 人民幣千元	未分配 人民幣千元	總計 人民幣千元
分部收入							
售電	7,509,076	2,356,793	364,932	578,324	10,809,125	-	10,809,125
提供代發電	10,233	-	-	4,813	15,046	-	15,046
	7,519,309	2,356,793	364,932	583,137	10,824,171	-	10,824,171
分部業績							
未分配收入	-	-	-	-	-	122,301	122,301
未分配開支	-	-	-	-	-	(175,179)	(175,179)
經營利潤 / (虧損)							
財務收入	732	1,892	319	675	3,618	61,673	65,291
財務費用	(379,804)	(536,889)	(81,260)	(67,369)	(1,065,322)	(92,294)	(1,157,616)
應佔聯營公司業績	37,039	-	-	9,864	46,903	18,265	65,168
應佔合營公司業績	(2,163)	-	-	-	(2,163)	(2,875)	(5,038)
除稅前利潤 / (虧損)							
所得稅 (支出) / 抵免	(28,864)	(154,029)	(5,164)	1,609	(186,448)	(5,485)	(191,933)
當期利潤 / (虧損)							
	94,127	516,033	92,815	278,989	981,964	(73,594)	908,370
其他分部資料							
分部損益或分部資產的計量包含							
以下金額：							
資本性支出							
— 物業、廠房及設備、興建發電廠							
預付款及預付租賃款項	1,456,318	303,099	1,085,515	359,424	3,204,356	70,916	3,275,272
物業、廠房及設備折舊	843,660	688,667	157,658	196,342	1,886,327	5,226	1,891,553
預付租賃款項攤銷	7,085	3,109	511	1,043	11,748	832	12,580
處置物業、廠房及設備虧損，淨額	29	-	-	-	29	-	29

3. 營業額、收入及分部資料 (續)

分部資料 (續)

	於二零一八年十二月三十一日 (經重列)						
	火力發電 人民幣千元	水力發電 人民幣千元	風力發電 人民幣千元	光伏發電 人民幣千元	分部總計 人民幣千元	未分配 人民幣千元	總計 人民幣千元
分部資產							
其他分部資產	37,577,087	39,816,482	16,031,583	17,347,875	110,773,027	-	110,773,027
劃分為持有待售處置組合之相關資產	4,439,122	-	-	-	4,439,122	-	4,439,122
商譽	67,712	872,865	-	10,654	951,231	-	951,231
聯營公司權益	2,117,915	2,000	-	140,675	2,260,590	400,777	2,661,367
合營公司權益	395,070	-	-	1,254	396,324	71,468	467,792
	44,596,906	40,691,347	16,031,583	17,500,458	118,820,294	472,245	119,292,539
公平值計入其他全面收益的權益工具	-	-	-	-	-	3,083,174	3,083,174
遞延所得稅資產	-	-	-	-	-	376,672	376,672
其他未分配資產	-	-	-	-	-	2,204,342	2,204,342
簡要綜合財務狀況表內的資產總額	44,596,906	40,691,347	16,031,583	17,500,458	118,820,294	6,136,433	124,956,727
分部負債							
其他分部負債	(4,882,605)	(2,452,959)	(3,702,247)	(4,906,376)	(15,944,187)	-	(15,944,187)
劃分為持有待售處置組合之相關負債	(3,708,996)	-	-	-	(3,708,996)	-	(3,708,996)
借貸	(20,771,233)	(21,188,207)	(7,116,410)	(6,818,620)	(55,894,470)	(3,831,504)	(59,725,974)
	(29,362,834)	(23,641,166)	(10,818,657)	(11,724,996)	(75,547,653)	(3,831,504)	(79,379,157)
遞延所得稅負債	-	-	-	-	-	(1,674,188)	(1,674,188)
應付稅項	-	-	-	-	-	(165,906)	(165,906)
其他未分配負債	-	-	-	-	-	(888,444)	(888,444)
簡要綜合財務狀況表內的負債總額	(29,362,834)	(23,641,166)	(10,818,657)	(11,724,996)	(75,547,653)	(6,560,042)	(82,107,695)

4. 其他收入

	截至六月三十日止六個月	
	二零一九年 人民幣千元 (未經審核)	二零一八年 人民幣千元 (未經審核)
租金收入	1,697	28,869
酒店業務收入	10,739	13,793
提供維修及保養服務所得收入	30,507	28,246
股息收入(附註29(a))	119,885	72,658
提供資訊科技及其他服務所得收入	15,044	4,176
增值稅退稅	-	1,964
	177,872	149,706

5. 其他收益及虧損，淨額

	截至六月三十日止六個月	
	二零一九年 人民幣千元 (未經審核)	二零一八年 人民幣千元 (未經審核)
遞延收入攤銷	2,563	2,005
政府補貼	4,033	12,428
處置物業、廠房及設備收益／(虧損)，淨額	8,346	(29)
出售未使用發電量指標	96,588	28,128
售熱及煤炭、煤炭副產品、備件與其他貿易利潤	69,971	21,629
物業、廠房及設備減值	(13,676)	-
劃分為持有待售資產減值(附註17(b))	(80,920)	-
其他	5,555	(3,103)
	92,460	61,058

6. 經營利潤

經營利潤已扣除下列各項：

	截至六月三十日止六個月	
	二零一九年 人民幣千元 (未經審核)	二零一八年 人民幣千元 (未經審核)
預付租賃款項攤銷	-	12,580
其他無形資產攤銷	22,679	-
折舊：		
— 自用物業、廠房及設備	2,196,965	1,858,744
— 融資租賃物業、廠房及設備	-	32,809
— 使用權資產	170,243	-
租賃租金開支：		
— 設備	946	1,307
— 租賃土地及樓宇	14,376	37,752
其他應收款項減值	26,272	-



7. 財務收入及財務費用

	截至六月三十日止六個月	
	二零一九年 人民幣千元 (未經審核)	二零一八年 人民幣千元 (未經審核)
財務收入		
銀行存款利息收入	3,901	61,558
來自關聯方的利息收入(附註29(a))	16,577	3,733
清潔能源電價補貼折現影響之利息收入(附註14(b))	48,376	–
	68,854	65,291
財務費用		
利息支出		
— 銀行借貸	727,786	996,070
— 關聯方授予的長期借貸(附註29(b))	580,029	167,270
— 關聯方授予的短期借貸(附註29(b))	82,139	54,807
— 其他長期借貸	55,785	23,255
— 其他短期借貸	607	8,218
— 應付關聯方款項(附註29(b))	43,376	1,504
— 租賃負債／融資租賃承擔	173,423	37,391
— 其他長期負債撥備(附註24)	44,696	40,395
	1,707,841	1,328,910
減：資本化金額	(197,230)	(212,277)
	1,510,611	1,116,633
匯兌虧損·淨額	33,295	40,983
	1,543,906	1,157,616

撥充資本的借貸按加權平均年利率約4.48%(二零一八年:4.72%)計息。

8. 所得稅支出

由於本集團截至二零一九年六月三十日止六個月在香港並無錄得任何估計應課稅利潤（二零一八年：無），因此並無作出香港利得稅撥備。

除若干附屬公司獲得中國企業所得稅豁免或有權享有7.5%、10%、12.5%或15%的優惠稅率（二零一八年：7.5%、12.5%或15%）外，本期中國所得稅撥備乃以截至二零一九年六月三十日止六個月的估計應課稅利潤按法定稅率25%（二零一八年：25%）計算。

計入的所得稅金額為：

	截至六月三十日止六個月	
	二零一九年 人民幣千元 (未經審核)	二零一八年 人民幣千元 (未經審核)
中國當期所得稅		
當期支出	504,787	244,089
過往年度撥備不足	10,994	5,652
	515,781	249,741
遞延所得稅		
期內支出／(抵免)	36,026	(57,808)
	551,807	191,933

截至二零一九年六月三十日止六個月的應佔聯營公司及合營公司之所得稅支出分別為人民幣44,014,000元（二零一八年：人民幣20,459,000元）及人民幣2,326,000元（二零一八年：人民幣91,000元），已計入本集團本期的應佔聯營公司／應佔合營公司業績。

9. 每股盈利

(a) 基本

每股基本盈利乃按本公司股東應佔利潤除以期內已發行股份的加權平均數計算。

	截至六月三十日止六個月	
	二零一九年 (未經審核)	二零一八年 (未經審核)
本公司股東應佔利潤（人民幣千元）	976,735	606,389
已發行股份的加權平均數（千股）	9,806,886	9,806,886
每股基本盈利（人民幣元）	0.10	0.06



9. 每股盈利 (續)

(b) 攤薄

由於截至二零一九年六月三十日止六個月期間並無潛在發行的普通股股份，因此並未呈列每股攤薄盈利。

截至二零一八年六月三十日止六個月，每股攤薄盈利的計算並未假設本公司股份認購權獲行使，因該等認購權之行使價高於本公司股份截至二零一八年六月三十日止六個月之平均市場股價。

10. 股息

於截至二零一九年六月三十日止六個月期間，有關截至二零一八年十二月三十一日止年度的末期股息每普通股人民幣0.110元（相等於0.1292港元）（二零一八年：截至二零一七年十二月三十一日止年度的末期股息每普通股人民幣0.081元（相等於0.1006港元））已宣派及支付予本公司股東。

董事局不建議派付截至二零一九年六月三十日止六個月的中期股息（二零一八年：無）。

11. 資本性支出

於截至二零一九年六月三十日止六個月期間，本集團購買物業、廠房及設備及支付興建發電廠之預付款的總額為人民幣4,769,000,000元（二零一八年：人民幣3,275,272,000元）。

於截至二零一九年六月三十日止六個月期間，本集團就租賃土地及建築物訂立2至29年的新租賃協議，並就若干設備訂立5至11年的新租賃協議。本集團須支付固定的款項。於租賃開始時，本集團確認人民幣424,147,000元的使用權資產和人民幣362,740,000元的租賃負債。

於二零一九年六月三十日，本集團若干物業、廠房及設備以及使用權資產（二零一八年十二月三十一日：預付租賃款項）（賬面值分別為人民幣484,742,000元（二零一八年十二月三十一日：人民幣502,549,000元）及人民幣29,980,000元（二零一八年十二月三十一日：人民幣30,547,000元））已抵押作為本集團若干長期關聯方借貸的擔保（附註21(c)）。

12. 公平值計入其他全面收益的權益工具

	二零一九年 六月三十日 人民幣千元 (未經審核)	二零一八年 十二月三十一日 人民幣千元 (經審核)
公平值計入其他全面收益的權益工具		
— 中國非上市的股票投資	128,558	140,507
— 中國上市的股票證券		
— 上海電力股份有限公司（「上海電力」）	3,153,376	2,942,667
	3,281,934	3,083,174

13. 其他非流動資產

	二零一九年 六月三十日 人民幣千元 (未經審核)	二零一八年 十二月三十一日 人民幣千元 (經審核)
可抵扣增值稅及其他稅款	2,182,890	1,903,417
應收賬款(附註14)	3,018,924	2,036,907
應收關聯方款項(附註29(c))	100,000	100,000
預付租賃土地租金	-	127,735
其他	91,269	84,204
	5,393,083	4,252,263

14. 應收賬款

	二零一九年 六月三十日 人民幣千元 (未經審核)	二零一八年 十二月三十一日 人民幣千元 (經審核)
應收地區及省級電網公司賬款(附註(a)及(b))	6,341,241	4,798,696
應收其他公司賬款(附註(a))	20,421	9,481
	6,361,662	4,808,177
應收票據(附註(c))	13,528	13,473
	6,375,190	4,821,650
以下項目之呈報分析：		
— 非流動部分(已包括在其他非流動資產內)(附註13)(附註(b))	3,018,924	2,036,907
— 流動部分	3,356,266	2,784,743
	6,375,190	4,821,650



14. 應收賬款 (續)

附註：

以下分析包括該等被劃分為持有待售處置組合當中的一部分。

(a) 應收賬款根據發票日期滙報的賬齡分析如下：

	二零一九年 六月三十日 人民幣千元 (未經審核)	二零一八年 十二月三十一日 人民幣千元 (經審核)
未開票 (附註(b))	3,409,921	2,335,601
1至3個月	3,142,034	2,618,585
	6,551,955	4,954,186

未逾期亦無減值的應收賬款已參考交易方過往拖欠比率的資料作出評估。現有交易方過往並無重大拖欠情況。

(b) 於二零一九年六月三十日，應收地區及省級電網公司賬款包括應收清潔能源電價補貼為人民幣3,409,921,000元（二零一八年十二月三十一日：人民幣2,335,601,000元），此為未開票且於貼現後列示之項目。

清潔能源電價補貼為政府批准的風力及光伏發電上網電價的組成部分，於本集團簡要綜合收益表確認為風力及光伏發電項目的售電收入。

清潔能源電價補貼的財務資源乃來自透過電力消耗所徵收之專項費用而累積的國家可再生能源基金。而根據二零一二年三月由國家財政部、國家發展和改革委員會及國家能源局聯合發佈的財建[2012]第102號通知《可再生能源電價附加補助資金管理暫行辦法》，按每個項目逐一結算電價補貼的標準化申請及審批程序已自二零一二年起生效，而該等申請乃按批次並獲分階段受理及審批。

基於上文所述，董事預計沒有可預見的障礙會導致該等申請不獲審批。預計本集團若干風力及光伏發電項目將於二零二零年六月三十日（二零一八年十二月三十一日；二零一九年十二月三十一日）後獲得批准。因此，相應之應收電價補貼預計在本報告期末起十二個月後才能收回。因此，董事認為電力銷售合同涉及一項重大融資成份。於截至二零一九年六月三十日止六個月期間，本集團按照實際年利率4.75%（二零一八年：4.75%）對各清潔能源補貼之融資成份予以調整。在本期間，本集團已調整收入人民幣192,455,000元（二零一八年：人民幣29,352,000元）並已確認金額為人民幣48,376,000元（二零一八年：無）（附註7）之利息收入。

(c) 於二零一九年六月三十日，應收票據為由第三方發出的銀行承兌匯票，且一般於360日（二零一八年十二月三十一日：360日）內到期。

14. 應收賬款 (續)

附註：(續)

- (d) 於二零一九年六月三十日，若干附屬公司的應收賬款權利已作為若干銀行借貸、關聯方（包括國家電投集團財務有限公司（「國家電投財務」）、中國工商銀行股份有限公司（「工行」）和中國農業銀行股份有限公司（「農行」））授予的長期借貸以及若干租賃負債（二零一八年十二月三十一日：融資租賃承擔）（附註20(d)、21(b)、21(c)及23(b)）的抵押。於二零一九年六月三十日，就該等債務之已抵押應收賬款為人民幣1,815,486,000元（二零一八年十二月三十一日：人民幣1,580,203,000元）。
- (e) 除貼現後列示金額為人民幣3,018,924,000元（二零一八年十二月三十一日：人民幣2,036,907,000元）的若干清潔能源電價補貼應收賬款外，餘下款項及應收票據之公允價值與其賬面價值相若，因為貼現影響並不重大。所有應收賬款和票據均以人民幣計價。

15. 公平值計入其他全面收益的債務工具

以下分析包括該等被劃分為持有待售處置組合當中的一部分。

於二零一九年六月三十日，公平值計入其他全面收益的債務工具為由第三方發行的若干應收票據，且一般於360日（二零一八年十二月三十一日：360日）內到期。截至二零一九年六月三十日止六個月，由本集團終止確認已貼現給銀行及已背書給供應商的應收票據，金額分別為人民幣64,710,000元及人民幣411,196,000元（二零一八年：無及人民幣409,392,000元）。

16. 預期信貸虧損模式下金融資產和其他項目的減值評估

	二零一九年 六月三十日 人民幣千元 (未經審核)	二零一八年 六月三十日 人民幣千元 (未經審核)
就其他應收款項確認減值虧損	26,272	-

附註：

截至二零一九年六月三十日止六個月的簡要綜合財務報表所採用的輸入數據及假設及估計方法的基準與編製本集團截至二零一八年十二月三十一日止年度的年度財務報表所採用的基準相同。

17. 劃分為持有待售資產與負債

(a) 劃分為持有待售處置組合

於截至二零一八年十二月三十一日止年度，本公司一家全資附屬公司山西神頭發電有限責任公司訂立一份合資合同，以於中國山西省成立蘇晉能源控股有限公司（「蘇晉能源」）（本集團的一家聯營公司）。而本公司將以其於中電神頭發電有限責任公司（「中電神頭」）80%的權益作為對蘇晉能源的部分出資。

於二零一九年六月三十日，由於此交易的相關評估、審計及其他手續等方面仍在進行中，上述出資尚未完成。由於本集團仍然努力出售中電神頭且該交易很可能於一年內完成，故此，歸屬於中電神頭的資產及負債繼續被歸類為持有待售處置組合，並在簡要綜合財務狀況表中單獨列示。中電神頭的運營已包括在本集團的「生產及銷售火電」分部作為分部報告。

預計出售所得款項將超過相關資產和負債的賬面淨值，因此並未確認減值虧損。

中電神頭於二零一九年六月三十日及二零一八年十二月三十一日的主要資產及負債如下：

	二零一九年 六月三十日 人民幣千元 (未經審核)	二零一八年 十二月三十一日 人民幣千元 (經審核)
物業、廠房及設備	4,156,121	3,895,992
使用權資產	114,939	-
預付租賃款項	-	136,095
公平值計入其他全面收益的權益工具 — 中國非上市的股票投資	20,909	19,199
遞延所得稅資產	149,442	149,921
應收賬款（附註14）	190,293	146,009
預付款、按金及其他應收款項	59,878	10,992
應收關聯方款項（附註29）	695	11,077
公平值計入其他全面收益的債務工具（附註15）	16,791	41,533
現金及現金等價物	2,246	2,191
其他資產	26,696	26,113
劃分為持有待售處置組合之相關資產總額	4,738,010	4,439,122

17. 劃分為持有待售資產與負債 (續)

(a) 劃分為持有待售處置組合 (續)

	二零一九年 六月三十日 人民幣千元 (未經審核)	二零一八年 十二月三十一日 人民幣千元 (經審核)
遞延收入	22,260	22,960
長期銀行借貸 (附註20)(附註)	1,140,156	1,242,995
國家電投授予的長期借貸 (附註21(a))(附註)	800,000	900,000
農行授予的長期借貸 (附註21(c))	293,000	294,000
應付賬款 (附註25)	213,904	94,344
應付建築成本	77,522	119,026
其他應付款項及應計開支	108,738	116,284
應付關聯方款項 (附註29)	32,880	34,387
短期銀行借貸 (附註20)	285,000	285,000
國家電投授予的短期借貸 (附註21(e))	100,000	—
中國電力國際有限公司 (「中電國際」) 授予的短期借貸 (附註21(f))	300,000	300,000
農行授予的短期借貸 (附註21(h))	300,000	300,000
劃分為持有待售處置組合之相關負債總額	3,673,460	3,708,996

附註：長期銀行借貸與國家電投授予的長期借貸之流動部分分別為人民幣290,881,000元（二零一八年十二月三十一日：人民幣257,231,000元）及人民幣300,000,000元（二零一八年十二月三十一日：人民幣400,000,000元）。

(b) 劃分為持有待售輸電資產

於截至二零一九年六月三十日止六個月期間，本集團與湖南省電力公司訂立了若干協議，以總代價約人民幣432,480,000元出售賬面值約為人民幣513,400,000元的若干輸電資產。根據香港財務報告準則第5號「持有待售的非流動資產和終止經營」，該等資產已撇減至其公平值減處置成本並已劃分為持有待售，人民幣80,920,000元的減值（附註5）已於截至二零一九年六月三十日止六個月的簡要綜合收益表中確認。該等處置預期可在二零二零年六月三十日前完成。

18. 股本

本公司股份總數為9,806,886,321股。自二零一七年十二月三十一日至二零一九年六月三十日，本公司股份數目並無變動。

19. 儲備

	公平值計入							合計 人民幣千元
	合併儲備 人民幣千元	資本儲備 人民幣千元	其他全面		其他儲備		保留溢利 人民幣千元	
			收益儲備 人民幣千元	法定儲備 人民幣千元	其他 人民幣千元	小計 人民幣千元		
於二零一九年一月一日(經審核)	306,548	2,406,069	1,112,876	1,166,584	261,988	5,254,065	7,427,661	12,681,726
當期利潤	-	-	-	-	-	-	976,735	976,735
公平值計入其他全面收益的權益工具的								
公平值收益	-	-	204,549	-	-	204,549	-	204,549
公平值計入其他全面收益的債務工具的								
公平值虧損	-	-	(3,808)	-	-	(3,808)	-	(3,808)
終止確認公平值計入其他全面收益的債務工具								
之回撥	-	-	2,868	-	-	2,868	-	2,868
有關公平值計入其他全面收益的權益工具								
公平值收益的遞延所得稅	-	-	(51,137)	-	-	(51,137)	-	(51,137)
有關公平值計入其他全面收益的債務工具								
公平值虧損的遞延所得稅	-	-	948	-	-	948	-	948
終止確認公平值計入其他全面收益的債務工具								
的遞延所得稅之回撥	-	-	(715)	-	-	(715)	-	(715)
處置附屬公司權益(未喪失控制權)(附註)	-	-	-	-	127,349	127,349	-	127,349
二零一八年末期股息	-	-	-	-	-	-	(1,078,757)	(1,078,757)
於二零一九年六月三十日(未經審核)	306,548	2,406,069	1,265,581	1,166,584	389,337	5,534,119	7,325,639	12,859,758

19. 儲備 (續)

	合併儲備 人民幣千元	資本儲備 人民幣千元	可供出售 金融資產/ 公平值計入 其他全面 收益儲備 人民幣千元	法定儲備 人民幣千元	股份報酬 儲備 人民幣千元	其他 人民幣千元	其他儲備 小計 人民幣千元	保留溢利 人民幣千元	合計 人民幣千元
於二零一七年十二月三十一日 (經審核)	306,548	2,262,848	1,408,395	1,097,568	5,477	265,649	5,346,485	7,187,203	12,533,688
調整	-	-	27,410	-	-	-	27,410	-	27,410
於二零一八年一月一日 (經重列)	306,548	2,262,848	1,435,805	1,097,568	5,477	265,649	5,373,895	7,187,203	12,561,098
當期利潤	-	-	-	-	-	-	-	606,389	606,389
公平值計入其他全面收益的權益工具 的公平值虧損	-	-	(911,802)	-	-	-	(911,802)	-	(911,802)
公平值計入其他全面收益的債務工具 的公平值虧損	-	-	(2,022)	-	-	-	(2,022)	-	(2,022)
終止確認公平值計入其他全面收益的 債務工具之回撥	-	-	1,432	-	-	-	1,432	-	1,432
有關公平值計入其他全面收益的權益工具 公平值虧損的遞延所得稅	-	-	227,951	-	-	-	227,951	-	227,951
有關公平值計入其他全面收益的債務工具 公平值虧損的遞延所得稅	-	-	506	-	-	-	506	-	506
終止確認公平值計入其他全面收益的 債務工具的遞延所得稅之回撥	-	-	(358)	-	-	-	(358)	-	(358)
股份認購權失效	-	-	-	-	(280)	-	(280)	280	-
轉撥至法定儲備	-	-	-	-	-	79	79	(79)	-
其他	-	(229)	-	-	-	-	(229)	-	(229)
二零一七年末期股息	-	-	-	-	-	-	-	(794,358)	(794,358)
於二零一八年六月三十日 (未經審核)	306,548	2,262,619	751,512	1,097,568	5,197	265,728	4,689,172	6,999,435	11,688,607

附註：

處置附屬公司權益 (未喪失控制權)

於二零一九年四月，本公司分別以人民幣 342,974,000 元及人民幣 188,092,000 元的代價處置安徽淮南平圩發電有限責任公司 (「平圩一廠」) 和淮南平圩第二發電有限責任公司 (「平圩二廠」) 分別 40% 及 15% 的權益。因此，本集團確認非控股股東權益增加人民幣 403,717,000 元及本公司權益持有人應佔權益增加人民幣 127,349,000 元。平圩一廠及平圩二廠所有者權益變動對本期本公司股東應佔權益的影響概述如下：

	平圩一廠 人民幣千元	平圩二廠 人民幣千元	合計 人民幣千元
收取自非控股股東的代價	342,974	188,092	531,066
已處置淨資產賬面價值	252,148	151,569	403,717
	90,826	36,523	127,349



20. 銀行借貸

銀行借貸分析如下：

	二零一九年 六月三十日 人民幣千元 (未經審核)	二零一八年 十二月三十一日 人民幣千元 (經審核)
非流動部分		
長期銀行借貸		
— 有抵押(附註(d))	10,662,116	11,093,776
— 無抵押(附註(e))	15,266,139	15,987,732
	25,928,255	27,081,508
減：長期銀行借貸的流動部分	(3,639,830)	(2,529,929)
	22,288,425	24,551,579
流動部分		
短期銀行借貸 — 無抵押	4,394,632	4,027,212
長期銀行借貸的流動部分	3,639,830	2,529,929
	8,034,462	6,557,141
	30,322,887	31,108,720

附註：

以下分析包括該等被劃分為持有待售處置組合當中的一部分。

(a) 本集團銀行借貸賬面值以下列貨幣計值：

	二零一九年 六月三十日 人民幣千元 (未經審核)	二零一八年 十二月三十一日 人民幣千元 (經審核)
人民幣	28,337,677	29,313,775
美元(「美元」)	3,049,032	2,963,500
日圓(「日圓」)	361,334	359,440
	31,748,043	32,636,715

20. 銀行借貸 (續)

附註：(續)

(b) 長期銀行借貸的還款期分析如下：

	二零一九年 六月三十日 人民幣千元 (未經審核)	二零一八年 十二月三十一日 人民幣千元 (經審核)
一年以下	3,930,711	2,787,160
一至兩年內	9,186,353	4,372,332
兩至五年內	5,936,375	12,394,209
五年以上	8,014,972	8,770,802
	27,068,411	28,324,503

(c) 本集團銀行借貸的實際利率如下：

	截至六月三十日止六個月	
	二零一九年 (未經審核)	二零一八年 (未經審核)
短期銀行借貸	4.23%	4.29%
長期銀行借貸 (包括長期銀行借貸的流動部分)	4.55%	4.41%

(d) 於二零一九年六月三十日，本集團的銀行借貸以下列各項作抵押：

	二零一九年 六月三十日 人民幣千元 (未經審核)	二零一八年 十二月三十一日 人民幣千元 (經審核)
已由若干附屬公司之應收賬款權利作抵押 (附註 14(d))	11,038,186	11,501,161

(e) 於二零一九年六月三十日，銀行借貸人民幣 361,334,000 元 (二零一八年十二月三十一日：人民幣 359,440,000 元) 由湖南省財政廳擔保。

21. 關聯方授予的借貸

	二零一九年 六月三十日 人民幣千元 (未經審核)	二零一八年 十二月三十一日 人民幣千元 (經審核)
非流動部分		
國家電投授予的長期借貸(附註(a))	5,080,000	1,930,000
國家電投財務授予的長期借貸(附註(b))	3,448,400	2,013,800
工行及農行授予的長期借貸(附註(c))	18,046,937	17,617,419
其他關聯方授予的長期借貸(附註(d))	50,000	-
	26,625,337	21,561,219
減：國家電投授予的長期借貸的流動部分	(1,000,000)	(1,100,000)
減：國家電投財務授予的長期借貸的流動部分	(120,800)	(20,800)
減：工行及農行授予的長期借貸的流動部分	(1,668,144)	(1,395,509)
	23,836,393	19,044,910
流動部分		
國家電投授予的短期借貸(附註(e))	1,570,295	970,296
中電國際授予的短期借貸(附註(f))	850,000	1,720,000
國家電投財務授予的短期借貸(附註(g))	420,000	140,000
工行及農行授予的短期借貸(附註(h))	1,640,000	970,000
其他關聯方授予的短期借貸(附註(i))	234,834	230,780
國家電投授予的長期借貸的流動部分(附註(a))	1,000,000	1,100,000
國家電投財務授予的長期借貸的流動部分(附註(b))	120,800	20,800
工行及農行授予的長期借貸的流動部分(附註(c))	1,668,144	1,395,509
	7,504,073	6,547,385
	31,340,466	25,592,295

附註：

以下分析包括該等被劃分為持有待售處置組合當中的一部分。

- (a) 國家電投授予的長期借貸為無抵押，按年利率2.50%至5.15%(二零一八年十二月三十一日：2.88%至5.58%)計息，並須於五年內悉數償還。該等借貸償還如下：

	二零一九年 六月三十日 人民幣千元 (未經審核)	二零一八年 十二月三十一日 人民幣千元 (經審核)
一年以下	1,300,000	1,500,000
一至兩年內	2,080,000	780,000
兩至五年內	2,500,000	550,000
	5,880,000	2,830,000

21. 關聯方授予的借貸 (續)

附註：(續)

- (b) 國家電投財務授予的長期借貸為人民幣7,400,000元(二零一八年十二月三十一日：人民幣7,800,000元)由一家附屬公司的應收賬款權利作抵押(附註14(d))，按年利率4.41%(二零一八年十二月三十一日：4.41%)計息。餘下款項為無抵押、按年利率4.28%至5.23%(二零一八年十二月三十一日：3.92%至5.50%)計息。

該等借貸的還款期分析如下：

	二零一九年 六月三十日 人民幣千元 (未經審核)	二零一八年 十二月三十一日 人民幣千元 (經審核)
一年以下	120,800	20,800
一至兩年內	2,956,800	746,800
兩至五年內	367,400	1,242,400
五年以上	3,400	3,800
	3,448,400	2,013,800

- (c) 除人民幣5,697,214,000元(二零一八年十二月三十一日：人民幣5,991,160,000元)以若干附屬公司的應收賬款權利作抵押(附註14(d))，按年利率4.41%至4.90%(二零一八年十二月三十一日：4.41%至4.90%)計息，人民幣217,200,000元(二零一八年十二月三十一日：人民幣228,000,000元)由一家附屬公司的一名非控股股東擔保，按年利率5.15%(二零一八年十二月三十一日：5.15%)計息，及人民幣212,370,000元(二零一八年十二月三十一日：人民幣227,820,000元)由若干附屬公司物業、廠房及設備，以及使用權資產(二零一八年十二月三十一日：物業、廠房及設備以及預付租賃款項)作抵押，按年利率4.41%至4.90%(二零一八年十二月三十一日：4.41%至4.90%)計息外，餘下款項為無抵押，按年利率4.28%至5.15%(二零一八年十二月三十一日：4.28%至5.15%)計息。

該等借貸的還款期分析如下：

	二零一九年 六月三十日 人民幣千元 (未經審核)	二零一八年 十二月三十一日 人民幣千元 (經審核)
一年以下	1,668,144	1,395,509
一至兩年內	2,762,185	2,200,295
兩至五年內	4,549,293	5,858,693
五年以上	9,360,315	8,456,922
	18,339,937	17,911,419

21. 關聯方授予的借貸 (續)

附註：(續)

- (d) 於二零一九年六月三十日，其他關聯方授予的長期借貸為無抵押，按年利率4.75%計息，並須於兩年內償還。
- (e) 於二零一九年六月三十日，國家電投授予的短期借貸為無抵押，按年利率2.50%至5.25%（二零一八年十二月三十一日：2.94%至4.45%）計息，並須於一年內償還。
- (f) 於二零一九年六月三十日，中電國際授予的短期借貸為無抵押，按年利率3.92%至4.35%（二零一八年十二月三十一日：4.35%）計息，並須於一年內償還。
- (g) 於二零一九年六月三十日，國家電投財務授予的短期借貸為無抵押，按年利率4.35%（二零一八年十二月三十一日：3.92%）計息，並須於一年內償還。
- (h) 於二零一九年六月三十日，工行及農行授予的短期借貸為無抵押，按年利率3.92%至4.48%（二零一八年十二月三十一日：4.35%至4.57%）計息，並須於一年內償還。
- (i) 於二零一九年六月三十日，其他關聯方授予的短期借貸為無抵押，按年利率4.35%至4.55%（二零一八年十二月三十一日：4.35%至4.55%）計息，並須於一年內償還。

22. 其他借貸

	二零一九年 六月三十日 人民幣千元 (未經審核)	二零一八年 十二月三十一日 人民幣千元 (經審核)
非流動部分		
由以下各方發行的公司債券：		
— 本公司（附註(a)）	2,000,000	2,000,000
— 一家附屬公司（附註(b)）	—	999,959
	2,000,000	2,999,959
減：重新分類為流動部分的金額（附註(b)）	—	(999,959)
	2,000,000	2,000,000
流動部分		
一家附屬公司發行的公司債券重新分類為流動部分（附註(b)）	—	999,959
— 第三方授予的其他短期借貸（附註(c)）	28,000	25,000
	28,000	1,024,959
	2,028,000	3,024,959

附註：

- (a) 結餘為由本公司於二零一八年十月發行以人民幣計值的人民幣2,000,000,000元無抵押中期票據，為期三年，按年利率4.15%計息。
- (b) 於二零一八年十二月三十一日之結餘為由五凌電力有限公司（「五凌電力」）（本集團的一家附屬公司）發行的若干長期公司債券，自二零零九年四月起為期十年，按年利率4.60%計息並由國家電投擔保。該等債券已於本期內償還。
- (c) 結餘為無抵押，按年利率4.35%（二零一八年十二月三十一日：4.35%）計息並按人民幣計值。

23. 租賃負債／融資租賃承擔

	二零一九年 六月三十日 人民幣千元 (未經審核)	二零一八年 十二月三十一日 人民幣千元 (經審核)
租賃負債／融資租賃承擔	5,083,725	5,192,002
減：租賃負債／融資租賃承擔的流動部分	(1,035,807)	(1,205,997)
租賃負債／融資租賃承擔的非流動部分	4,047,918	3,986,005

附註：

- (a) 於截至二零一九年六月三十日止六個月期間，租賃負債的增加為人民幣362,740,000元，來自新增租賃及就以往融資租賃的提款。該等新增土地及建築物與若干設備的租賃期分別介乎2至29年與5至11年。
- (b) 於二零一九年六月三十日，結餘包含與關聯方中電投融和融資租賃有限公司以及中國康富國際租賃股份有限公司簽訂的若干租賃協議，金額為人民幣3,494,358,000元（二零一八年十二月三十一日：人民幣3,723,210,000元），以購買設備。其中，人民幣2,080,838,000元（二零一八年十二月三十一日：人民幣2,252,301,000元）的租賃以若干附屬公司的應收賬款權利作抵押（附註14(d)）。

24. 其他長期負債撥備

其他長期負債撥備為興建本集團若干水力發電廠所引致的淹沒賠償撥備。

該等撥備為基於中國相關地方政府機關所規定的最新規則和條例及該等水力發電廠的預期使用期限，使用可反映對貨幣時間價值及該等賠償特定風險的當前評估結果的除稅前貼現率所計算的所需支付賠償金額預期開支的現值。隨著時間流逝而增加的撥備會確認為利息支出。

於二零一九年六月三十日，該等淹沒賠償撥備的分析如下：

	二零一九年 六月三十日 人民幣千元 (未經審核)	二零一八年 十二月三十一日 人民幣千元 (經審核)
非流動負債	1,044,447	1,054,538
流動負債（已包括在其他應付款項及應計開支內）	113,528	87,363
	1,157,975	1,141,901

24. 其他長期負債撥備 (續)

截至二零一九年六月三十日止六個月，該等淹沒賠償撥備的變動如下：

	二零一九年 六月三十日 人民幣千元 (未經審核)	二零一八年 六月三十日 人民幣千元 (未經審核)
於一月一日	1,141,901	1,048,325
透過收購一家附屬公司購入 (附註)	-	234,055
利息支出 (附註7)	44,696	40,395
支付款項	(28,622)	(25,892)
於六月三十日	1,157,975	1,296,883

附註：二零一八年的比較數字為國家電投集團廣西電力有限公司（「廣西公司」）的一家附屬公司（國家電投集團廣西長洲水電開發有限公司（「長洲水電」））的其他長期負債撥備。

25. 應付賬款及票據

	二零一九年 六月三十日 人民幣千元 (未經審核)	二零一八年 十二月三十一日 人民幣千元 (經審核)
應付賬款 (附註(a))	765,762	666,699
應付票據 (附註(b))	76,282	109,878
	842,044	776,577

附註：

以下分析包括該等被劃分為持有待售處置組合當中的一部分。

(a) 應付賬款的一般信貸期介乎 60 至 180 日。應付賬款根據發票日期匯報的賬齡分析如下：

	二零一九年 六月三十日 人民幣千元 (未經審核)	二零一八年 十二月三十一日 人民幣千元 (經審核)
1 至 6 個月	932,647	708,304
7 至 12 個月	4,671	4,265
1 年以上	42,348	48,474
	979,666	761,043

25. 應付賬款及票據 (續)

附註：(續)

- (b) 於二零一九年六月三十日，應付票據為介乎3至12個月(二零一八年十二月三十一日：介乎3至12個月)到期的交易票據。

26. 資本承擔

	二零一九年 六月三十日 人民幣千元 (未經審核)	二零一八年 十二月三十一日 人民幣千元 (經審核)
已訂約但未計提撥備：		
— 物業、廠房及設備	17,079,835	18,350,312
— 擬收購附屬公司	1,573,086	1,925,436
— 向聯營公司增資	926,345	899,472
	19,579,266	21,175,220

27. 財務風險管理及金融工具

27.1 財務風險因素

本集團業務涉及多項財務風險：市場風險(包括外匯風險、利率風險及價格風險)、信貸風險及流動資金風險。

於二零一九年六月三十日，本集團的淨流動負債為人民幣17,947,198,000元。在編製本簡要綜合財務報表時，董事已考慮一切在合理情況下預期所獲得的資料，並確認本集團已獲取足夠的財務資源，以支持本集團於可見未來繼續經營現有業務。於二零一九年六月三十日，本集團擁有由銀行及關聯方書面授予的可動用未提取融資額約人民幣19,161,130,000元及其他銀行承諾融資額約人民幣13,124,699,000元，合共約人民幣32,285,829,000元。此外，本集團將會在適當時予以再融資及/或將若干短期貸款重整為長期貸款或考慮其他融資管道。在該等情況下，董事認為本集團將能夠償還其於未來十二個月內到期的負債，故按持續經營基準編製本簡要綜合財務報表。

本簡要綜合財務報表不包括年度財務報表要求的全部財務風險管理資料及披露，並且應當與本集團之二零一八年年末財務報表一併閱讀。

自二零一八年年末以來，風險管理部門或風險管理政策並無任何改變。

27. 財務風險管理及金融工具 (續)

27.2 公平值估計

下表按計量公平值的估值方法所用輸入數據的層級，分析本集團按公平值列賬之金融工具。該等輸入數據乃按下文所述而分類歸入公平值架構內的3個層級：

- 相同資產或負債在活躍市場的報價(未經調整)(第1層)。
- 除第1層所包括的報價外，該資產或負債的可觀察輸入數據，可為直接(例如價格)或間接(源自價格)(第2層)。
- 資產或負債並非根據可觀察的市場所得的數據(即難以觀察的數據)(第3層)。

(a) 本集團的金融資產的公平值以持續基準計量：

下表呈列本集團按公平值計量的資產(以下分析包括該等被劃分為持有待售處置組合當中的一部分)：

金融資產	公平值於		公平值層級	計算方法和主要輸入數據
	二零一九年	二零一八年		
	六月三十日	十二月三十一日		
	人民幣千元	人民幣千元		
	(未經審核)	(經審核)		
公平值計入其他全面收益的權益工具				
— 上海電力	3,153,376	2,942,667	第1層	報告期末之市場報價(現行買入價)。
公平值計入其他全面收益的權益工具				
— 中國非上市股票投資	149,467	159,706	第3層	市場法—該等權益工具的公平值乃通過根據於相同或相似行業的一系列可比較之上市公司的市值倍數來估計適當的價值比率。 主要輸入數據為股權的市場價值和可比公司的價值比率。
公平值計入其他全面收益的債務工具	389,567	278,832	第3層	按可比較年貼現率4.35%的貼現現金流。

27. 財務風險管理及金融工具 (續)

27.2 公平值估計 (續)

(b) 第3層公平值計量調節：

	公平值計入 其他全面收益 的金融資產 人民幣千元
二零一七年十二月三十一日餘額	-
應用香港財務報告準則第9號產生的影響	391,193
二零一八年一月一日餘額 (經重列)	391,193
增加	503,079
終止確認	(394,273)
計入其他全面開支的虧損總額	(62,531)
二零一八年六月三十日餘額 (未經審核)	437,468
二零一九年一月一日餘額	438,538
增加	588,787
終止確認 (附註15)	(475,906)
計入其他全面開支的虧損總額	(12,385)
二零一九年六月三十日餘額 (未經審核)	539,034

公平值計入其他全面收益的權益工具 — 中國非上市的股票投資以及公平值計入其他全面收益的債務工具於本期末的相關虧損人民幣12,385,000元 (二零一八年：人民幣62,531,000元) 已包含於其他全面開支中，並呈報為公平值計入其他全面收益儲備的變動。

27. 財務風險管理及金融工具 (續)

27.3 以攤銷成本計量的金融資產及金融負債的公平值

借貸的賬面值及公平值如下(以下分析包括該等被劃分為持有待售處置組合當中的一部分):

	二零一九年六月三十日		二零一八年十二月三十一日	
	賬面值	公平值	賬面值	公平值
	人民幣千元	人民幣千元	人民幣千元	人民幣千元
	(未經審核)	(未經審核)	(經審核)	(經審核)
長期借貸(附註(a))	56,786,748	56,788,611	54,079,681	54,107,781
短期借貸(附註(b))	10,122,761	10,122,761	8,968,288	8,968,288
	66,909,509	66,911,372	63,047,969	63,076,069

附註:

- (a) 結餘為長期銀行借貸、關聯方授予的長期借貸及公司債券之公平值總額。
- (b) 結餘為短期銀行借貸、關聯方授予的短期借貸及一名第三方授予之其他短期借貸之公平值總額。
- (c) 下列金融資產及負債的公平值與其賬面值相若:
- 應收賬款
 - 按金及其他應收款項
 - 受限制存款
 - 現金及現金等價物
 - 應收/應付關聯方款項
 - 應付賬款及票據
 - 應付建築成本
 - 其他應付款項
 - 租賃負債/融資租賃承擔

28. 附屬公司的收購

(a) 江陵協鑫、新安協鑫及汝州協鑫

於截至二零一九年六月三十日止六個月期間，五凌電力與河南協鑫新能源投資有限公司及蘇州協鑫新能源投資有限公司訂立收購協議，分別收購江陵縣協鑫光伏電力有限公司（「江陵協鑫」）、新安縣協鑫光伏電力有限公司（「新安協鑫」）及汝州協鑫光伏電力有限公司（「汝州協鑫」）55%的股權。

五凌電力於四月取得對江陵協鑫、新安協鑫及汝州協鑫（統稱「協鑫公司」）的控制權，該等收購事項已採用購買法核算。

轉移代價

	江陵協鑫 人民幣千元	新安協鑫 人民幣千元	汝州協鑫 人民幣千元	合計 人民幣千元
現金	54,610	27,520	28,770	110,900
應付代價（已計入二零一九年 六月三十日的應付關聯方款項）	97,642	80,005	66,460	244,107
	152,252	107,525	95,230	355,007

與收購相關的成本人民幣10,051,000元已從收購成本中剔除，並於本期直接確認為開支，並計入截至二零一九年六月三十日止六個月的簡要綜合收益表的「其他經營開支」內。

28. 附屬公司的收購 (續)

(a) 江陵協鑫、新安協鑫及汝州協鑫 (續)

於收購日確認的資產和負債 (按暫定基準釐定)

	江陵協鑫 人民幣千元	新安協鑫 人民幣千元	汝州協鑫 人民幣千元	合計 人民幣千元
流動資產				
現金及現金等價物	35,287	4,753	4,887	44,927
應收賬款	2,931	5,044	4,286	12,261
預付款、按金及其他應收款項	12,816	23,781	36,342	72,939
應收關聯方款項	915	46,082	113	47,110
非流動資產				
物業、廠房及設備	570,065	53,685	100,086	723,836
使用權資產	–	430,212	380,634	810,846
遞延所得稅資產	3,472	3,271	3,299	10,042
其他非流動資產	131,925	45,424	95,403	272,752
流動負債				
應付建築成本	(7,911)	(37,308)	(8,879)	(54,098)
其他應付款項及應計開支	(1,789)	(547)	(96,196)	(98,532)
應付關聯方款項	(39,222)	(2,357)	(28,891)	(70,470)
一家關聯方授予的借貸	(21,325)	–	–	(21,325)
租賃負債	–	(24,655)	(53,612)	(78,267)
應付稅項	–	(1,611)	(142)	(1,753)
非流動負債				
一家關聯方授予的借貸	(471,250)	–	–	(471,250)
租賃負債	–	(373,351)	(264,185)	(637,536)
	215,914	172,423	173,145	561,482

非控股股東權益

於收購日所確認協鑫公司的非控股股東權益 (45%) 乃參考協鑫公司已確認的資產淨值比例計量，金額為人民幣 252,666,000 元

28. 附屬公司的收購 (續)

(a) 江陵協鑫、新安協鑫及汝州協鑫 (續)

於收購時產生的商譽 (按暫定基準釐定)

	江陵協鑫 人民幣千元	新安協鑫 人民幣千元	汝州協鑫 人民幣千元	合計 人民幣千元
轉移代價	152,252	107,525	95,230	355,007
加：非控股股東權益	97,161	77,590	77,915	252,666
減：確認所收購可識別淨資產的 金額(100%)	(215,914)	(172,423)	(173,145)	(561,482)
於收購時產生的商譽	33,499	12,692	-	46,191

收購江陵協鑫及新安協鑫產生的商譽為與江陵協鑫及新安協鑫的預期協同效應、收入增長、未來市場發展及整合勞動力有關的利益。由於該等利益不符合可識別無形資產之確認條件，故並無與商譽分開確認。

預計該等收購產生的商譽均不會因稅務目的而扣除。

收購產生的現金流出淨額

	江陵協鑫 人民幣千元	新安協鑫 人民幣千元	汝州協鑫 人民幣千元	合計 人民幣千元
以現金支付的代價	54,610	27,520	28,770	110,900
減：收購取得的現金及現金等價物	(35,287)	(4,753)	(4,887)	(44,927)
	19,323	22,767	23,883	65,973

收購對本集團業績的影響

當期利潤包括來自江陵協鑫、新安協鑫及汝州協鑫的利潤分別為人民幣6,900,000元、人民幣2,980,000元及人民幣5,723,000元。本期收入包括來自江陵協鑫、新安協鑫及汝州協鑫分別為人民幣23,011,000元、人民幣20,342,000元及人民幣21,062,000元。

倘收購協鑫公司於本月初已生效，本集團截至二零一九年六月三十日止六個月的收入將為人民幣13,888,522,000元，而當期利潤將為人民幣1,809,173,000元。此未經審核備考資料僅作說明用途，即使收購在本期期初就已完成，也不一定表示實際上本集團的收入及經營業績能達標，更不能成為對未來業績的預測。



28. 附屬公司的收購 (續)

(a) 江陵協鑫、新安協鑫及汝州協鑫 (續)

收購對本集團業績的影響 (續)

在釐定本集團於本月初已收購協鑫公司的未經審核備考的收入及利潤時，董事根據此等收購日確認的物業、廠房及設備以及使用權資產金額計算相應的折舊。

於本期內，協鑫公司的收購已完成，而本集團自取得對該等公司控制權之日起，已開始對業務合併進行會計處理。於此等會計處理日期，收購的初始會計處理按暫定基準釐定，因為收購的可識別資產及負債公平值分配仍在進行中。對該等可識別資產和負債的暫定價值之調整，包括任何額外折舊、攤銷和其他損益影響（如有），將會於完成初始會計時確認。

(b) 本期其他業務合併

於截至二零一九年六月三十日止六個月期間，本公司及本公司的一家附屬公司國家電力投資集團安徽新能源有限公司（「安徽公司」）分別收購其他兩家實體的若干股權（統稱「其他收購業務」）。該等收購以購買法進行核算，而且單獨核算均不重大，該等收購未產生商譽。

其他收購業務於收購日確認的淨資產合共為人民幣 6,106,000 元，其中包括現金人民幣 949,000 元。

其他收購業務於收購日所確認的非控股股東權益乃參考收購實體已確認的資產淨值比例計量，金額為人民幣 4,975,000 元。

(c) 中寧隆基

截至二零一八年十二月三十一日止年度，五凌電力收購中寧縣隆基光伏新能源有限公司（「中寧隆基」）70% 的股權。此收購乃以購買法入賬。

28. 附屬公司的收購 (續)

(c) 中寧隆基 (續)

轉移代價

	人民幣千元
預付代價，已計入於二零一七年十二月三十一日的其他非流動資產	63,682
現金	127,365
應付代價，已計入於二零一八年十二月三十一日的應付關聯方款項	21,227
	212,274

與收購相關的成本人民幣41,000元已從收購成本中剔除，並直接於二零一八年內確認開支，且包括在截至二零一八年十二月三十一日止年度的綜合收益表的「其他經營開支」內。

於收購日確認的資產和負債

	調整後 (附註(i)) 人民幣千元	暫定基準 人民幣千元
流動資產		
現金及現金等價物	1,313	1,313
應收賬款	67,595	67,595
預付款、按金及其他應收款項	4,084	4,084
非流動資產		
物業、廠房及設備	1,138,535	1,290,535
其他無形資產	144,900	-
遞延所得稅資產	29	29
其他非流動資產	271,845	271,845
流動負債		
其他應付款項及應計開支	(849)	(849)
應付建築成本	(131,938)	(131,938)
應付五凌電力款項	(376,508)	(376,508)
應付關聯方款項	(822,858)	(822,858)
	296,148	303,248

28. 附屬公司的收購 (續)

(c) 中寧隆基 (續)

非控股股東權益

於收購日所確認中寧隆基的非控股股東權益(30%)乃參考中寧隆基已確認的資產淨值並按其應佔比例計量，金額為人民幣88,844,000元(附註(i))，故此，自此前按暫定基準已確認的人民幣90,974,000元中扣除人民幣2,130,000元。

於收購時產生的商譽

	調整後 (附註(i)) 人民幣千元	暫定基準 人民幣千元
轉移代價	212,274	212,274
加：非控股股東權益	88,844	90,974
減：確認所收購可識別淨資產的金額(100%)	(296,148)	(303,248)
於收購時產生的商譽	4,970	—

收購產生的現金流出淨額

	人民幣千元
以現金支付的代價	127,365
減：收購取得的現金及現金等價物	(1,313)
收購產生的現金流出淨額	126,052

收購對本集團業績的影響

截至二零一八年六月三十日止六個月利潤包括來自中寧隆基的利潤人民幣41,566,000元。截至二零一八年六月三十日止六個月收入包括來自中寧隆基的人民幣162,429,000元。

附註：

- (i) 於截至二零一九年六月三十日止六個月期間，該項收購的初始會計處理已完成，因此對中寧隆基的可識別資產及負債的暫定價值以及物業、廠房及設備、商譽、其他無形資產及非控股股東權益等比較數字相應的予以調整並重列。

29. 關聯方交易

本集團由一家中間控股公司中電國際控制，中電國際直接持有本公司約28.9%（二零一八年十二月三十一日：28.9%）股份，並透過中國電力發展有限公司（「CPDL」）間接持有本公司約27.1%（二零一八年十二月三十一日：27.1%）股份。於二零一九年六月三十日，中電國際合共擁有本公司約56.0%（二零一八年十二月三十一日：56.0%）股權。董事視國家電投（一家於中國成立的全資國有企業，為中電國際的實益擁有人）為最終控股公司。

國家電投由中國政府控股。中國政府亦擁有中國大部分生產性資產。根據香港會計準則第24號（經修訂），受到中國政府直接或間接控股、共同控制或重大影響的政府相關實體及其附屬公司皆界定為本集團的關聯方，因此，關聯方包括國家電投、其附屬公司、合營公司及聯營公司（本集團除外）、其他政府相關實體及其附屬公司、本公司可控制或實施重大影響的其他實體及企業以及本公司及國家電投主要管理人員及其直系親屬。

對於關聯方交易披露，董事認為與國家電投旗下公司的關聯方交易披露意義同樣重大，符合財務報表閱覽人士的利益。董事相信關聯方交易的資料已於本簡要綜合財務報表內予以充分披露。

於二零一八年，農行的一家附屬公司農銀金融資產投資有限公司及工行的一家附屬公司工銀金融資產投資有限公司（「工銀金融」），分別成為懷化沅江電力開發有限責任公司和長洲水電（均為本集團的主要附屬公司）的非控股股東。因此，農行及其附屬公司和工行及其附屬公司可以透過其各附屬公司對本集團產生重大影響，並相應地被確定為本集團的關聯方。

除本簡要綜合財務報表內其他部分所示關聯方的資料外，下文為重大關聯方交易概要，董事認為該等交易是在本集團日常業務過程中進行。本集團的管理層認為已充分披露有關關聯方交易的有用資料。

29. 關聯方交易 (續)

(a) 收入

	附註	截至六月三十日止六個月	
		二零一九年 人民幣千元 (未經審核)	二零一八年 人民幣千元 (未經審核)
來自下列各方的利息收入：	(i)		
— 國家電投財務 (一家由國家電投控制的公司)		3,974	1,344
— 工行及農行		692	—
— 一家聯營公司		5,945	617
— 一家合營公司		5,966	1,772
來自上海電力 (一家國家電投控制的公司) 的股息收入	(ii)	119,885	72,658
來自一家同系附屬公司的租金收入	(iii)	—	27,055
向下列各方提供維修及保養服務所得收入：	(iii)		
— 國家電投控制的公司		94	—
— 同系附屬公司		3,981	1,501
— 一家聯營公司		1,566	1,651
向下列各方提供資訊科技及其他服務所得收入：	(iii)		
— 國家電投控制的公司		2,426	66
— 同系附屬公司		3,142	2,163
— 一家聯營公司		335	821
向下列各方銷售煤炭、煤炭副產品與備件：	(iii)		
— 國家電投控制的公司		3,437	4,953
— 聯營公司		4,057	—
向下列各方提供代發電：	(iii)		
— 同系附屬公司		368	8,088
— 國家電投控制的公司		202	—
向下列各方售熱：	(iii)		
— 附屬公司非控股股東		11,744	—
— 一家合營公司		649	—
向國家電投控制的公司出售未使用發電量指標	(iii)	33,754	—

附註：

- (i) 從該等關聯方收取的利息收入乃按年利率0.35%至5.66% (二零一八年：0.35%至5.66%) 收取。
- (ii) 來自上海電力的股息收入乃根據其董事會所宣派的股息，並按本集團所持有其權益比例確認。
- (iii) 該等收入乃根據相關協議的條款收取。

29. 關聯方交易 (續)

(b) 支出

	附註	截至六月三十日止六個月	
		二零一九年 人民幣千元 (未經審核)	二零一八年 人民幣千元 (未經審核)
向下列各方購買煤炭、煤炭副產品與備件：	(i)		
— 國家電投控制的公司		210,914	9,811
— 同系附屬公司		3,441	16,243
— 一家合營公司		16,064	18,164
— 附屬公司非控股股東		2,954,342	3,286,046
向下列各方支付的建築成本及其他服務費：	(ii)		
— 國家電投控制的公司		291,230	89,535
— 同系附屬公司		86,848	88,038
— 一名非控股股東		184,796	38,536
— 中電國際		—	10,415
向下列各方支付的利息支出：	(iii)		
— 國家電投		89,253	150,199
— 國家電投財務		65,952	49,554
— 中電國際		42,964	11,900
— 工行和農行		496,917	—
— 工銀金融租賃有限公司(一家工行的同系附屬公司) 之租賃負債		2,804	—
— 一家同系附屬公司		9,323	10,948
— 一家聯營公司		412	621
— 國家電投控制的公司		723	359
— 國家電投控制的公司之租賃負債／融資租賃承擔		110,654	1,493
就租賃土地及樓宇支付的經營租賃租金開支：	(i)		
— 國家電投		—	8,533
— 中電國際		—	10,454

附註：

- (i) 購買煤炭、煤炭副產品與備件的支出乃根據相關協議的條款支付。
- (ii) 建築成本及其他服務費主要為關於建築服務、維修及保養服務、運輸服務及其他服務，按雙方協議的價格支付。
- (iii) 向該等關聯方支付的利息支出乃按年利率 1.38% 至 8.00% (二零一八年：1.38% 至 7.00%) 支付。

29. 關聯方交易 (續)

(c) 期末/年末與關聯方的結餘

	附註	二零一九年 六月三十日 人民幣千元 (未經審核)	二零一八年 十二月三十一日 人民幣千元 (經審核)
支付給國家電投控制的公司(除國家電投財務外)的 興建發電廠預付款	(i)	146,952	166,215
支付給下列各方的預付款(包括在預付款、按金及 其他應收款項):	(ii)		
— 國家電投控制的公司(除國家電投財務外)		20,167	—
— 非控股股東		16,377	53,453
於國家電投財務的存款	(iii)	1,226,232	1,388,656
應收關聯方款項:			
— CPDL	(xii)	8,997	7,912
— 中電國際	(xii)	119	218
— 國家電投財務	(xii)	1,059	1,059
— 國家電投控制的公司(除國家電投財務外)	(xii)	70,652	397,714
— 同系附屬公司	(iv)	436,083	67,324
— 聯營公司	(v)	66,847	361,441
— 合營公司	(vi)	246,818	212,279
— 非控股股東	(xi)	52,450	13,988
應付關聯方款項:			
— 國家電投	(vii)	648,799	603,636
— 中電國際	(viii)	202,258	241,568
— 國家電投財務	(ix)	4,150	350,608
— 工行及農行	(ix)	29,817	25,440
— 國家電投控制的公司(除國家電投財務外)	(xii)	571,881	588,868
— 同系附屬公司	(xii)	87,560	85,505
— 合營公司	(xii)	47	855
— 一家聯營公司	(x)	16,176	8,548
— 非控股股東	(xi)	641,372	630,236

附註:

以下分析包括該等被劃分為持有待售處置組合當中的一部分。

- (i) 結餘為支付興建發電廠的預付款，乃根據相關協議的條款支付。
- (ii) 結餘為支付購買煤炭及其他的預付款，乃根據相關協議的條款支付。

29. 關聯方交易 (續)

(c) 期末／年末與關聯方的結餘 (續)

附註：(續)

- (iii) 於國家電投財務的存款按年利率1.38% (二零一八年十二月三十一日：1.38%) 計息。
- (iv) 結餘主要為應收國家電投集團廣東電力有限公司 (「廣東公司」) (本集團的一家同系附屬公司) 款項，該款項為由廣東公司代廣西公司及其附屬公司收取的應收賬款，該賬款為無抵押及免息。
- (v) 應收一家聯營公司款項為無抵押款項。除人民幣55,080,000元 (二零一八年十二月三十一日：人民幣355,080,000元) 之結餘按年利率1.75% (二零一八年十二月三十一日：1.75%至4.35%) 計息且須於一年內償還外，餘下款項為免息及須於要求時償還。人民幣100,000,000元 (二零一八年十二月三十一日：人民幣100,000,000元) 之結餘按年利率4.34% (二零一八年十二月三十一日：4.34%) 計息且須於二零二一年前償還，並已包括在其他非流動資產中。
- (vi) 應收合營公司款項為無抵押款項。除人民幣246,000,000元 (二零一八年十二月三十一日：人民幣211,650,000元) 之結餘按年利率5.66% (二零一八年十二月三十一日：5.66%) 計息且須於一年內償還外，餘下款項為免息及須於要求時償還。
- (vii) 結餘包括應付國家電投分別收購國家電投集團山東能源發展有限公司及其附屬公司、國家電投集團湖北綠動新能源有限公司及其附屬公司及安徽公司及其附屬公司的代價，金額分別為人民幣60,598,000元、人民幣94,995,000元及人民幣268,065,000元 (二零一八年十二月三十一日：人民幣60,598,000元，人民幣94,995,000元及人民幣268,065,000元)。結餘為免息的，並按要求償還。
- (viii) 應付中電國際的款項為無抵押款項。除人民幣106,440,000元 (二零一八年十二月三十一日：人民幣106,440,000元) 之結餘按年利率1.75% (二零一八年十二月三十一日：1.75%) 計息且須於一年內償還外，餘下款項為免息及須於要求時償還。
- (ix) 於二零一九年六月三十日的結餘為其貸款的應付利息。
- (x) 應付一家聯營公司的款項為無抵押及須於要求時償還。除人民幣16,100,000元 (二零一八年十二月三十一日：人民幣8,364,000元) 之結餘按年利率1.38% (二零一八年十二月三十一日：1.38%) 計息外，餘下款項為免息。
- (xi) 結餘包括因收購協鑫公司而應付非控股股東的代價人民幣244,107,000元，以及因收購中寧隆基及大慶市輝慶新能源有限公司而應付一名非控股股東的代價人民幣36,259,000元 (二零一八年十二月三十一日：人民幣86,809,000元)。該結餘為無抵押、免息及須於要求時償還。
- (xii) 與該等關聯方的結餘為無抵押、免息及須於要求時償還。



29. 關聯方交易 (續)

(d) 截至二零一九年及二零一八年六月三十日止六個月，本集團與受中國政府控制、共同控制或重大影響的實體進行的重大交易及結餘主要包括：

- (i) 於國有銀行的銀行存款及相關利息收入
- (ii) 由國有銀行授予的銀行借貸及相關利息支出
- (iii) 售電予中國政府擁有的省級電網公司及相關應收款項
- (iv) 向國有企業購買煤炭及相關應付款項
- (v) 向中國政府支付的水庫保養及使用費
- (vi) 向國有企業支付的服務費
- (vii) 向中國政府就淹沒作出的賠償

該等交易的價格及條款載於規管該等交易的相關協議內或已獲雙方協定。

(e) 主要管理人員報酬

	截至六月三十日止六個月	
	二零一九年 人民幣千元 (未經審核)	二零一八年 人民幣千元 (未經審核)
袍金、基本薪金、房屋津貼、其他津貼及實物利益、酌情花紅、僱員退休計劃供款及其他利益	8,733	5,966

(f) 購買資產及負債

	截至六月三十日止六個月	
	二零一九年 人民幣千元 (未經審核)	二零一八年 人民幣千元 (未經審核)
向一家同系附屬公司購買資產	-	32,314
向一家同系附屬公司購買負債	-	24,746

(g) 於二零一九年六月三十日及二零一八年十二月三十一日，由關聯方提供的擔保載於附註21(c)。