



Analogue Holdings Limited
安樂工程集團有限公司

(於百慕達註冊成立的有限公司)

(股份代號：1977)

2025

環境、社會及管治報告



目錄

- 1 關於安樂工程集團有限公司
- 2 主席報告
- 4 2025年概覽

推動智慧城市發展

10

可持續發展方針



共創可持續價值鏈

68

倡導人才



可持續發展管治及道德行為

24



80

34

減少營運碳排放



- 關於本報告 100
- 主要統計數字 102
- 內容索引 116



關於安樂工程集團有限公司

安樂工程集團有限公司(股份代號：1977)(「本公司」)及其附屬公司(統稱「本集團」)成立於1977年，為領先的機電工程及智慧城市資訊與通訊科技服務供應商，總部設於香港，業務遍及中國內地、澳門、美國、英國、德國、新加坡及馬來西亞。本集團為公共及私營機構提供跨專業綜合機電及技術服務，涵蓋屋宇裝備工程、環境工程、資訊、通訊及屋宇科技(「ICBT」)，以及升降機及自動梯等四大業務板塊。

本集團同時製造及向全球銷售升降機及自動梯，並與美國紐約最大獨立升降機及自動梯公司之一 Transel Elevator & Electric Inc. (TEI) 達成夥伴關係。本集團的聯營公司南京佳力圖機房環境技術股份有限公司(603912.SS)專門為數據中心等提供精密環境控制技術及相關節能及控溫設備。

願景、使命及核心價值



願景

以創新及持續發展為原則，提供跨專業綜合機電工程與資訊及通訊科技服務，致力成為領先的機電工程集團。



使命

成就卓越工程 重視培育人才
創造共享價值 滿足客戶需求



核心價值



互信



誠信



創新



以客為本



追求成果



安全



可持續發展

主席報告

麥建華博士
主席

面對全球格局在政策重心轉移、氣候挑戰加劇，以及科技革新的情況下迅速演變，我們始終秉持對負責任並可持續業務增長的承諾。憑藉創新高的手頭合約及積極參與投標活動，本集團進一步鞏固業務基礎，致力提供高品質及可持續的解決方案，以加強集團的長期韌性，持續為持份者創造價值。

本集團的企業可持續發展策略建基於四大核心範疇，並將可持續發展理念融入價值鏈。這四大核心範疇為我們的決策與行動提供指引，以確保與本集團的可持續發展承諾保持一致，並為業務及持份者打造正面效益。我們一直支持聯合國可持續發展目標，並在業務的不同層面積極致力於多個目標，包括可持續城市和社區；清潔飲水和衛生設施；產業、創新和基礎設施；以及氣候行動。為闡明本集團持續中的努力，我們已將2025年的成果與相關的可持續發展目標並列，以作對照。

鑒於氣候變化所帶來的迫切影響，本集團就氣候風險進行了全面評估，以進一步了解本集團面對極端天氣事件、法規變動及市場轉型時的受影響程度。此評估為我們制定完善的氣候轉型計劃及提升長期韌性奠定了穩固的基礎。與此同時，本集團積極以研發推動創新，協助客戶邁向智慧營運及實現其環境目標。

隨著科技轉型加速，我們正積極提升能力及開發流程成熟度，以提供創新、可靠且以客戶為本的解決方案，並致力管理網絡安全相關風險。這確保安全及可持續的創新成果應用方案之餘，亦維持產品及服務的品質和可靠性。我們已成功取得「能力成熟度模型整合」(CMMI)成熟度第三級認證，並實施了嚴謹的風險減緩框架，確保軟件、硬件及服務研發流程與策略性業務目標一致。

隨著數碼化及互聯程度的提升，本集團緊握機遇提供一站式綜合解決方案，以涵蓋廣泛的建築及基礎設施領域。我們自主研發的數碼分身及人工智能解決方案，以AlgoSeries作品牌，優化一系列工業處理流程及提升營運效率。此外，我們持續提升業界在應用先進「機電裝備合成法」(MiMEP)建築技術的標準，糅合裝配式設計(DfMA)、組裝合成建築法(MiC)及建築信息模擬(BIM)等技術，並發揮我們的豐富項目經驗，以提升項目效率、減少施工現場對環境的影響，並降低整體建築成本。

為支持上述發展，我們在香港設立的「安樂工程設計研發及培訓中心」，連同設於珠海的「機電裝備合成法設計及建造中心」和「機電裝備合成法高效生產研發中心」(MiMEP中心)，大幅提升我們的整體工程能力，並加速先進建築技術及創新方案的應用。我們與南京大學合作成立的「南京大學－香港安樂智慧環境科技研究院」，彰顯我們對跨界協作及推動行業前沿技術的堅定承諾。

員工是本集團成功的基石，我們致力培育及發展人才，以提升生產力並推動業界進步。自1984年以來，我們透過系統化的畢業生及技術人員培訓計劃，為業界培育了超過1,250名年輕工程師及技術人員。此外，我們於2025年正式成立安樂社區服務隊，以加強我們對社區參與的承諾，讓員工透過其專業技術，發揮所長，為支持社區正面改變及長遠發展出一分力。

我們謹此向所有持份者衷心致謝。你們的支持是我們攜手邁向可持續未來的重要動力，本集團承諾與各方緊密協作，為社會及持份者創造長遠價值。

香港，2026年3月27日

2025年概覽

績效亮點

可持續發展管治及道德行為



修訂行為守則，以加強約束索取利益的行為



發布人工智能政策及研發代理式人工智能應用程式，確保負責任地使用人工智能



將達成環境、社會及管治相關目標納入定期薪酬檢討的準則

減少營運碳排放



連續三年舉辦「安樂·綠惜月」，今年活動主題為「應對氣候變化由衣食住行開始」



進行全面的氣候風險評估，以識別重大氣候相關風險及機遇



於安樂工程大廈使用微藻反應器，減除超過5,200千克的二氧化碳當量

推動智慧城市發展



與南京大學合作成立「南京大學－香港安樂智慧環境科技研究院」



本集團逾50%屋宇裝備項目已採用BIM及DfMA-MiMEP



舉辦逾100場參觀活動，以推廣本集團的智慧及可持續解決方案

共創可持續價值鏈



成立安樂社區服務隊，推動員工積極參與社區服務



自1984年以來，已培育超過1,250名年輕工程師及技術人員，為業界及本集團作出貢獻



舉行安樂工程承判商安全分享會，促進與承判商的合作

倡導人才



每名員工平均接受15.4小時的培訓



每千名員工及承判商工人的工業意外率¹為2.2，低於香港建造業的平均工業意外率



首次舉辦安樂健康日，促進員工身心健康

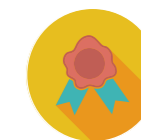
可持續發展評估及評級



安樂工程大廈獲得綠建環評新建建築2.0版的最終鉑金級認證



於CDP氣候變化及水安全評估中同獲「B」評級



在EcoVadis可持續發展評估中所獲評分位列前25%



取得有關軟件研發流程的CMMI成熟度第三級認證

¹ 可報告工業意外界定為導致3天或以上病假的事故。每千名員工及承判商工人的工業意外率=(可報告的員工及承判商工人工業意外次數/報告期內平均員工及承判商工人人數)x 1,000

專題故事：安樂工程大廈——引領可持續發展

安樂工程大廈作為本集團的新總部，融合了綠色及智慧元素，有助於提升使用者的福祉並推動行業進步，充分體現我們對可持續發展的堅定承諾。本集團已於2025年正式進駐安樂工程大廈。我們成功將一座傳統工業大廈活化為綠色、智慧及以人為本的工作場所，並榮獲綠建環評新建建築2.0版的最終白金級認證，以及多個機構的嘉許。



行業進步及合作

設於安樂工程大廈的「安樂工程設計研發及培訓中心」，是培育智慧技術專才及促進業界知識交流的地方。本集團舉辦逾80場參觀活動，與不同持份者交流互動，展示各項創新及可持續解決方案，促進互相學習，為業界創新及科技發展作出貢獻。



以人為本的設計

- ▶ 安裝感應器，實時監測室內環境質素
- ▶ 融入無障礙設計元素，確保所有使用者均可平等使用設施
- ▶ 提供健身設施，鼓勵使用者養成運動習慣，促進健康



能源效益、減少溫室氣體排放及減除二氧化碳

- ▶ 採用自主研发的「智慧屋宇管理平台」，以自動調節空調及照明系統，最大限度減少不必要的能源使用
- ▶ 使用多項高能源效益的系統，包括無油磁浮式高效水冷機組、冷樑送風技術及中央照明控制系統，並配備節能的發光二極管燈具
- ▶ 於停車場安裝電動車充電設施，以減少相關的溫室氣體排放
- ▶ 引入微藻反應器系統，減除二氧化碳



融合自然的設計

- ▶ 最大限度使用自然採光，並融入綠化元素，加強使用者與大自然的聯繫



可再生能源的應用

- ▶ 於天台安裝太陽能板及光伏地板，將產生的電力全數注入電網



用水效益

- ▶ 對所有水缸及泵房安裝漏水偵測感應器，以便即時發現漏水並處理
- ▶ 安裝已評定為自願參與用水效益標籤計劃第1級用水效益級別的設備
- ▶ 收集空氣處理機組產生的冷凝水，並於冷卻塔重用



資源優化與廢棄物管理

- ▶ 在活化過程中，保留逾90%的原有底層及上蓋結構（按面積計）
- ▶ 使用由園林廢物及舊車胎製成的家具
- ▶ 回收超過40種物料，並安裝廚餘機



ATAL

ATAL Tower
安樂工程大廈

主要獎項及嘉許

本集團榮獲多項由外界頒發的獎項及嘉許，充分肯定我們對可持續發展的承諾，以及在環境、社會及管治方面的積極貢獻。該等獎項及嘉許彰顯我們持續將可持續發展理念融入營運及企業文化的努力。

2025香港管理專業協會可持續發展獎
香港管理專業協會

- 卓越獎 (大型機構組別)



2025亞太地區智慧綠建築獎
亞太地區智慧綠建築聯盟

- 優良智慧綠建築既有建築改造類獎 – 金獎



環境、社會及管治大獎2025
電視廣播有限公司

- ESG環境創新科技大獎

建築測量師大獎2025
香港測量師學會

- 加建及改建、改造類別 – 優勝獎

卓越建築認證計劃2025
香港測量師學會

- 卓越建築認證 (商業類別) – 優異級別



傑出上市企業大獎2024
資本平台

- 企業管治大獎



營運總裁卓越表現大獎
中華電力有限公司

- (發電業務部) 健康、安全及環境卓越表現大獎

可持續發展方針



本章內容

- 企業可持續發展策略
- 可持續發展政策
- 可持續發展目標
- 支持聯合國可持續發展目標
- 與持份者溝通
- 重要性評估

可持續發展是本集團的核心價值之一。我們積極將可持續發展融入業務和營運的每個環節，為所有持份者創造長遠的共享價值。我們致力為員工、社區及地球締造更互聯、更共融且具前瞻性的未來。



可持續發展方針

企業可持續發展策略

本集團的企業可持續發展策略將可持續發展理念融入每個營運環節。我們專注發展我們能產生最大影響的領域，並以四大核心範疇作為可持續發展策略的基礎，使我們的策略及行動與可持續發展承諾保持一致。這四大核心範疇為決策流程提供指引框架，確保我們聚焦於與業務及持份者最息息相關的議題，同時推動可衡量及顯著的進展。

減少營運碳排放
通過減少碳排放及負責任地運用資源，減少業務營運對環境造成的影響

<p>低碳營運 減少業務營運的碳足跡，支持邁向低碳未來。</p>	<p>資源優化 確保有效運用資源，減少業務營運對環境的影響，提升營運效率及生產力。</p>	<p>氣候風險管理 識別並應對氣候變化對我們業務所構成的風險，加強我們對氣候變化的適應力和韌性。</p>
---	--	---

共創可持續價值鏈
通過與主要持份者緊密合作，於價值鏈融入可持續發展原則，利用卓越的工程技術、發揮專業精神，提供優質服務，滿足客戶需求

<p>客戶 向客戶提供優質、可靠及卓越的產品及服務，同時保障客戶的權益。</p>	<p>承判商及供應商 管理及建立與承判商及其他供應鏈夥伴的合作關係，以確保項目質量、管理供應鏈風險及提升項目效益。</p>	<p>社區 透過企業社會責任活動及慈善，為社區的長遠發展創造長久的正面影響。</p>
---	--	---

可持續發展政策

本集團已制定一系列比法規要求更嚴格的可持續發展相關政策，體現我們對負責任營運的承諾。尤其是，我們的可持續發展政策訂明將可持續發展考量融入業務策略及營運中。本環境、社會及管治報告的不同章節闡述我們可持續發展相關政策的詳情。我們定期檢討這些政策，並積極向全體員工傳達有關政策內容，確保相關政策持續有效。

推動智慧城市發展
改善生活質素，邁向智慧綠色城市

<p>智慧健康生活 推廣應用創新科技，加強聯繫大眾生活，改善生活環境，打造智慧、健康及宜居的城市。</p>	<p>氣候解決方案 優化屋宇及基礎設施，降低能源消耗及碳排放。</p>	<p>淨水及衛生 應用先進的供水及污水處理技術，提升水質及水資源的韌性。</p>
--	--	---

倡導人才
打造以人為本的共融工作環境，促進員工健康和福祉，營造終身學習及創新文化，提高企業能力

<p>以人為本的工作環境 建立以人為本的企業文化，締造健康、具充足支援及高效的工作環境，讓員工為自己的工作感到自豪。</p>	<p>培育人才 培養各級別員工的持續學習文化及專業精神，支持其職業及個人發展。我們亦旨在培養於瞬息萬變的環境中亦能取得成功的專業工程人員及領袖。</p>	<p>健康與安全 提供安全及健康的工作環境，保障員工及所有相關人員的健康與安全。</p>
---	---	---

可持續發展目標

減少溫室氣體排放

於2030年或之前，範圍1及2的溫室氣體排放量較2021年基線降低30%



符合預期進度

我們的範圍1及2的溫室氣體排放量較2021年基線降低44.2%，主要原因是本年度為客戶滅火系統的壓力容器所進行的水壓測試服務減少

能源效益

於2030年或之前，能源消耗量較2021年基線降低30%



進行中

我們的絕對能源用量較2021年基線增加7.6%，而能源密度（以面積計）減少25.0%

綠色交通

於2030年或之前，將公司車隊更換為另類燃料車輛



進行中

另類燃料車輛佔我們車隊的29.0%

客戶滿意度

客戶滿意度調查的平均得分維持「良好」或以上



已達標

客戶滿意度調查的平均得分維持「良好」至「優秀」之間

承判商參與

邀請超過50%的一級承判商²參與年度承判商分享會「安樂·質安環可持續發展分享會」



已達標

舉辦安樂工程承判商安全分享會，與超過50%的一級承判商進行交流

社區投資

於2030年或之前，義工總時數較2023年基線增加30%



符合預期進度

義工總時數達1,700小時以上，較2023年基線增加超過30%

綠色智慧解決方案

每年籌辦或參加15場或以上的大型活動，展示本集團的綠色智慧解決方案



已達標

於安樂工程大廈、「安樂工程設計研發及培訓中心」，以及在珠海的MiMEP中心，舉辦逾100次參觀活動，並籌辦或參加逾30場重點業界活動

先進建築技術

於2030年或之前，60%的屋宇裝備項目採用BIM及DfMA-MiMEP建築技術



符合預期進度

本集團50%以上的屋宇裝備項目採用BIM及DfMA-MiMEP建築技術

吸引人才

於2026年或之前，實習生、學徒及應屆畢業生的獲聘機會較2023年基線增加10%



進行中

由於我們的業務線因應行業營商環境而縮減招聘需求，提供予實習生、學徒及應屆畢業生的獲聘機會較2023年基線減少

培訓及發展

維持每名員工每年平均最少15小時的培訓



已達標

每名員工平均接受15.4小時的培訓

多元共融

於2026年或之前加入香港工程師學會工程畢業生培訓計劃的女性比例增至20%



進行中

本年度，女性佔加入香港工程師學會工程畢業生培訓計劃的畢業見習生的8.8%

於2026年或之前，少數族裔員工數目較2023年基線增加30%



符合預期進度

少數族裔員工數目較2023年基線增加30%以上

良好健康與安全

維持低工業意外率，每1,000名員工及承判商工人不超過2宗



未達標

每1,000名員工及承判商工人的工業意外率為2.2

² 一級承判商指全年累計合約金額超過5百萬港元的承判商。

支持聯合國可持續發展目標

本集團全力支持聯合國可持續發展目標，其背後的倡議旨在向全球呼籲展開行動，消除貧窮、保護地球，並確保於2030年或之前全球和平繁榮。本集團的業務營運及企業可持續發展策略與下述聯合國可持續發展目標息息相關。我們已將推動全球可持續發展的相關優先事項融入我們的策略核心範疇、重點領域和主要行動計劃中。下文概述我們對特定聯合國可持續發展目標的貢獻，以及本年度取得的進展。詳細資訊請參閱本環境、社會及管治報告的相關章節。

2025年我們對特定聯合國可持續發展目標的貢獻	
<p>3 良好健康與福祉</p>	<p>可持續發展目標3 良好健康與福祉 確保健康的生活，促進各年齡段人群的福祉</p> <ul style="list-style-type: none"> 首次舉辦安樂健康日 於安樂工程大廈安裝智能感應器，實時監測室內空氣質素
<p>4 優質教育</p>	<p>可持續發展目標4 優質教育 確保包容和公平的優質教育，讓全民終身享有學習機會</p> <ul style="list-style-type: none"> 推出嶄新培訓計劃，滿足員工的專業需要 為全體員工舉辦各類提升可持續發展意識及建立能力的活動 通過提供行業培訓及實習機會培育年輕人才 為學生提供課後學習支援，並於社區內開辦家居維修保養技能工作坊
<p>5 性別平等</p>	<p>可持續發展目標5 性別平等 實現性別平等，增強所有婦女和女童的權能</p> <ul style="list-style-type: none"> 提供彈性工作時間及薪酬具競爭力的就業機會，支援女性重返職場 向全體員工提供反歧視培訓，促進共融職場文化
<p>6 清潔飲水和衛生設施</p>	<p>可持續發展目標6 清潔飲水和衛生設施 為所有人提供水和環境衛生並對其進行可持續管理</p> <ul style="list-style-type: none"> 於生物處理過程中採用創新技術，提升經處理的排放水水質 提供具韌性的高效供水處理解決方案，確保清潔和安全的飲用水供應 就所有營運地點進行水資源壓力評估，以識別缺水風險較高的區域
<p>7 經濟適用的清潔能源</p>	<p>可持續發展目標7 經濟適用的清潔能源 確保人人獲得可負擔、可靠和可持續的現代能源</p> <ul style="list-style-type: none"> 於安樂工程大廈生產逾10,000千瓦時的可再生能源 提供客製化的可再生能源及能源優化解決方案

2025年我們對特定聯合國可持續發展目標的貢獻	
<p>8 體面工作和經濟增長</p>	<p>可持續發展目標8 體面工作和經濟增長 促進持久、包容性及可持續的經濟增長，充分的生產性就業和人人獲得體面工作</p> <ul style="list-style-type: none"> 分析環境表現，探索並推行針對性的節約資源措施，提升資源效益 為少數族裔提供就業機會，確保人人有平等的途徑獲得體面工作 推行為期14日的「安全工作制度系統性檢核」計劃，檢查高風險活動及提升相關的安全措施，保障所有相關人員安全 建立嚴格的內部政策及營運程序，以確保工作場所符合道德標準
<p>9 產業、創新和基礎設施</p>	<p>可持續發展目標9 產業、創新和基礎設施 建設具有適應力的基礎設施，促進包容性和可持續的工業化，推動創新</p> <ul style="list-style-type: none"> 於安樂工程大廈、「安樂工程設計研發及培訓中心」，以及在珠海的MIMEP中心舉行逾100場參觀活動 推出AlgoSeries，以推動工業及基礎設施項目的智慧營運
<p>11 可持續城市和社區</p>	<p>可持續發展目標11 可持續城市和社區 建設包容、安全、有抵禦災害能力和可持續的城市和人類住區</p> <ul style="list-style-type: none"> 成立安樂社區服務隊，於大埔火災發生後提供緊急支援，包括捐款100,000港元，以及於竹篙灣檢疫中心為有需要的受影響家庭安裝機電系統 安樂工程大廈獲得綠建環評新建建築2.0版的最終白金級認證 於安樂工程大廈提供無障礙設施及育嬰室 提供可持續且高效的廢棄物管理解決方案
<p>12 負責任消費和生產</p>	<p>可持續發展目標12 負責任消費和生產 確保採用可持續的消費及生產模式</p> <ul style="list-style-type: none"> 採用安樂工程的DfMA系統及先進建築技術，以簡化安裝及組裝流程並減少物料浪費 評估整個項目週期的潛在環境影響，並為每個項目制定環境管理計劃 執行嚴格的合約條件，強制承判商遵守安全、環保、管理制度約章及綠色建築要求
<p>13 氣候行動</p>	<p>可持續發展目標13 氣候行動 採取緊急行動應對氣候變化及其影響</p> <ul style="list-style-type: none"> 2025年，透過於安樂工程大廈使用微藻反應器，減除超過5,200千克的二氧化碳當量 進行氣候風險評估以識別與氣候相關的風險及機遇 舉辦為期一個月的2025「安樂·綠惜月」活動，以「應對氣候變化 由衣食住行開始」為主題

與持份者溝通

為進一步擴大可持續發展工作的影響力，我們積極與價值鏈內的主要持份者溝通，以深入了解他們的看法及期望。我們推出針對性的溝通活動，提升供應商、承判商、業務合作夥伴及其他持份者的可持續發展意識，培養共同的可持續發展責任，以及建立能力。持份者的反饋意見對我們制定業務策略、優化決策流程及為所有持份者創造長遠價值，發揮至關重要的作用。通過持續合作及建立能力，我們和持份者攜手邁向更可持續的未來。



與主要持份者的溝通渠道

<h3>投資者和股東</h3> <ul style="list-style-type: none"> 可持續發展問卷調查 股東週年大會 財務報告 環境、社會及管治報告 公告及通函 投資者會議 投資者電子通訊 公司網站的「投資者關係」網頁 投資者電郵提示 新聞稿和公眾刊物 社交平台（例如領英及微信） 投資者查詢電郵地址 	<h3>客戶</h3> <ul style="list-style-type: none"> 可持續發展問卷調查 客戶滿意度調查 招標和評估程序 外部通訊（例如《Analogue》電子通訊） 公司網站 公開論壇及研討會 社交平台（例如領英及微信） 查詢熱線及電郵地址 	<h3>員工</h3> <ul style="list-style-type: none"> 可持續發展問卷調查 員工心聲調查 焦點小組討論（例如可持續發展焦點小組討論） 員工刊物（例如《邁向可持續發展》） 內部意見反饋渠道（例如「回響」郵簡） 人力資源部門探訪及高級管理層溝通會議 表現評核 定期會議、培訓課程、研討會和工作坊 員工活動 內部電郵及內聯網 社交平台（例如領英及微信） 	<h3>業務合作夥伴</h3> <ul style="list-style-type: none"> 產品研發會議 合作備忘錄 貿易展覽和會議展覽攤位
<h3>社區、非政府組織及媒體</h3> <ul style="list-style-type: none"> 可持續發展問卷調查 社區活動及投資計劃 新聞稿及公眾刊物 外部通訊（例如《Analogue》電子通訊） 公司網站 查詢熱線及電郵地址 公開論壇及研討會 社交平台（例如領英及微信） 	<h3>專業機構和協會</h3> <ul style="list-style-type: none"> 可持續發展問卷調查 行業會議和現場參觀 會員分享 公開論壇及研討會 參與指導委員會 公司網站 社交平台（例如領英及微信） 	<h3>承判商及供應商</h3> <ul style="list-style-type: none"> 可持續發展問卷調查 焦點小組討論（例如可持續發展焦點小組討論） 招標和評估程序 定期會議及績效評估 工作坊 檢查及視察 外部通訊（例如《Analogue》電子通訊） 公司網站 論壇及研討會（例如年度承判商分享會） 社交平台（例如領英及微信） 	<h3>大專院校</h3> <ul style="list-style-type: none"> 招聘會和職業講座 公開論壇及研討會 公司網站 社交平台（例如領英及微信）
	<h3>政府及監管機構</h3> <ul style="list-style-type: none"> 可持續發展問卷調查 定期會議及績效評估 現場檢查 公司網站 公開論壇及研討會 		



重要性評估

本集團定期透過重要性評估，評估可持續發展優先事項，確保我們的方針保持相關性、回應持份者期望並符合國際可持續發展標準。我們在重要性評估中採用「雙重重要性」原則，即一方面評估可持續發展議題對業務的財務影響（財務重要性），另一方面評估營運對環境和社會的影響（影響重要性）。透過從雙重角度進行評估，我們能確保策略與業務目標保持一致，同時應對更廣泛的社會需要及環境挑戰，為所有持份者創造可持續的價值。

2023年

我們進行全集團持份者問卷調查，以了解與我們的持份者最為相關的可持續發展議題。財務重要性由董事會及管理層成員評估，而影響重要性則由內部及外部持份者評估，包括員工、投資者及股東、供應商、承判商、業務合作夥伴、客戶、非政府組織、專業團體、政府及法定組織，以及學術機構。

2024年

我們與員工及主要承判商舉行了四場焦點小組討論，以評估影響重要性，並深入了解可持續發展議題。可持續發展委員會成員則評估財務重要性。我們因應評估結果對可持續發展議題的重要性程度進行調整。

2025年



1. 識別

我們透過桌面研究和比對同行基準，檢討本集團的可持續發展議題，從而根據行業趨勢和不斷演變的營商環境，完善我們的可持續發展議題清單。根據檢討結果，我們將「項目週期管理」議題重新命名為「可持續的項目週期管理」，以強調我們於整個項目週期內致力減低影響的策略重點。此外，我們將「僱傭常規」重新命名為「吸納及留住人才」，以涵蓋我們相應的僱傭政策及管理慣例。鑒於遵守勞工標準及法規為企業的基本責任，我們已從議題清單中剔除「勞工標準」及「合規管理」。經完善的議題清單包含25項與本集團相關的可持續發展議題。



2. 優先排序

我們與管理層進行了七場訪談，以評估本集團對環境、社會及經濟的影響，以及各議題對本集團企業價值的影響。我們亦深入了解各項可持續發展的優先事項。

根據往年及本年度的重要性評估的結果，我們已確立各項可持續發展議題的整體重要性程度，並已制定可持續發展議題的重要性象限圖，亦概述最重要的可持續發展議題相關的風險與機遇。

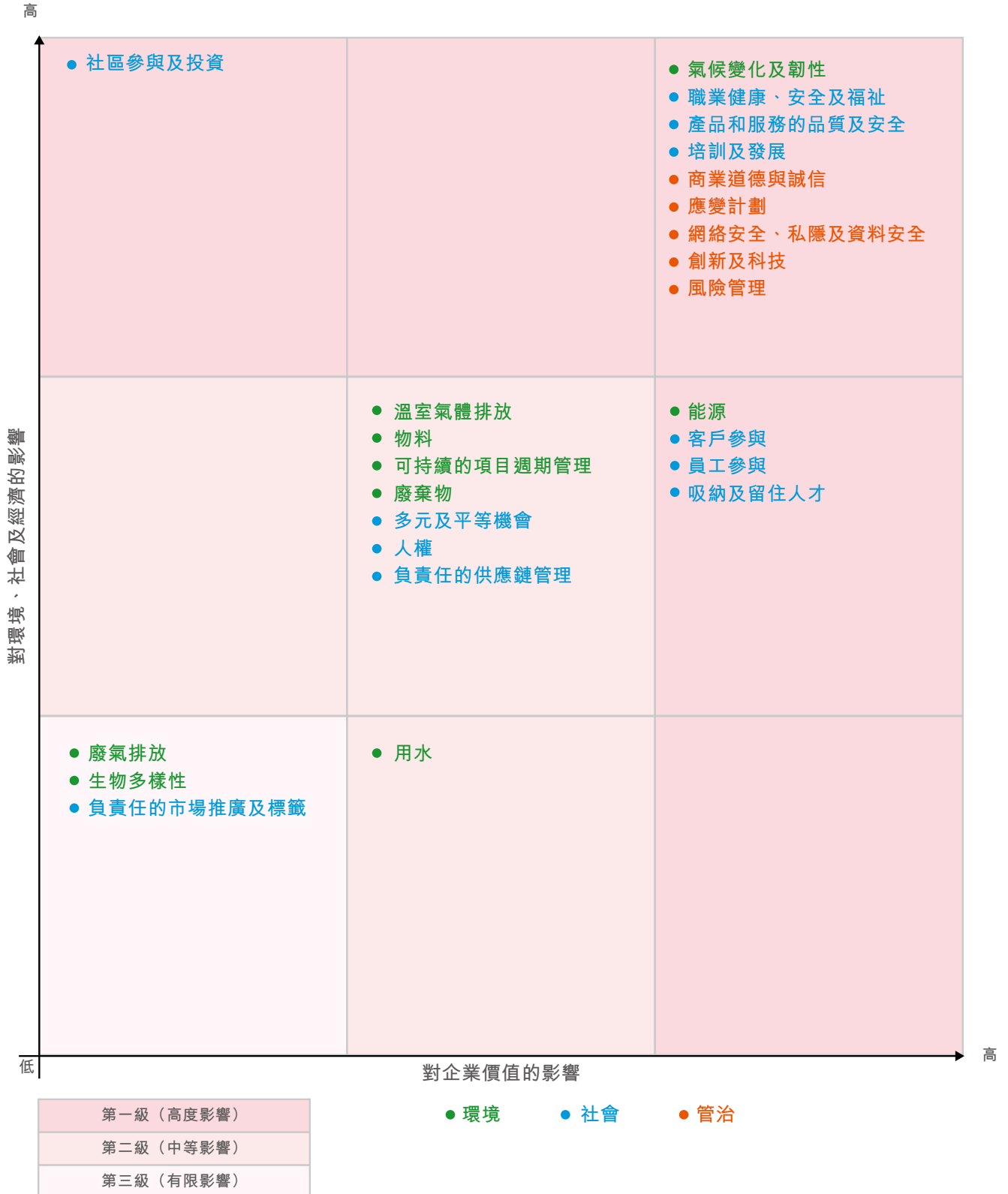


3. 驗證

重要性評估的結果已提交可持續發展委員會作評估。可持續發展委員會已審視持份者的意見、可持續發展大趨勢相關的潛在風險和機遇，以及其與本集團業務目標和優先事項的一致性，並同意從重要性評估中確定的可持續發展議題的重要性程度。管理委員會和董事會隨後已確認最終評估結果。



雙重重要性象限圖





作為重要性評估的一部分，本集團從雙重重要性視角評估可持續發展議題的影響程度。下表概述我們對最重要的可持續發展議題所進行的風險及機遇分析。該等議題反映我們具前瞻性的可持續發展策略的關鍵優先事項，並為回應持份者的期望提供參考。

可持續發展議題	影響重要性	財務重要性	相關章節
氣候變化及韌性	鑒於氣候變化的影響日益加劇，我們推行針對性的減碳措施來管理本集團的碳足跡，並為客戶提供一系列氣候解決方案。	本集團採取積極的減緩及適應措施，應對氣候變化對業務營運日益嚴峻的挑戰。我們亦通過研發及提供各類低碳產品及服務，積極把握氣候相關機遇。	減少營運碳排放、推動智慧城市發展
職業健康、安全及福祉	恪守職業健康、安全及福祉的堅定承諾，有助提升企業形象，鞏固公眾信任。保障職業健康、安全及福祉是本集團一個至關重要的營運理念。我們致力為員工及承判商工人提供安全的工作場所，預防事故發生。	我們深明工作相關的傷亡事故可帶來嚴重的財務、監管及聲譽影響。我們積極管理並降低營運中的安全風險，亦全面檢討安全管理系統，針對已識別的不足之處加以改善，防止事故再次發生。	倡導人才
產品和服務的品質及安全	本集團提供多元化的機電工程及智慧城市解決方案，以滿足社會的日常所需。我們確保產品和服務的品質及安全，以保障公眾安全、提升城市系統的效率，並協助客戶達成其可持續發展目標。	產品和服務的品質及安全是建立客戶信任的基石。為提升客戶滿意度並與客戶維持長久的合作關係，我們實施嚴格的品質管理措施，並持續優化流程，提供以客為本、卓越可靠的高品質解決方案。	共創可持續價值鏈
培訓及發展	我們致力培育全面發展的行業專才。我們為青年人才提供多元化的行業培訓及實習機會，並為員工舉辦度身訂造的培訓課程，以提升他們的技術專長及能力，幫助解決業內人才短缺的問題。	本集團提供全面的培訓及發展計劃，讓員工掌握最新的技術及專業知識，有助提升員工的整體能力，從而提高產品與服務的品質，增強競爭優勢，支持業務長遠增長。	倡導人才



可持續發展議題	影響重要性	財務重要性	相關章節
商業道德與誠信	我們的行為操守將影響公眾對工程及建造業的信心。我們實施相關措施，杜絕不道德商業行為，並以負責任的態度與持份者互動。	我們一直恪守最高標準的商業道德與誠信，維護本集團聲譽及獲取持份者的信任，從而建立長期合作關係。	可持續發展管治及道德行為
應變計劃	我們積極作好應急準備及制定應對措施，務求將安全危害降至最低，並防止對環境造成重大影響。在緊急情況下，本集團透過實施全面的應變計劃及危機管理，保障員工、承判商工人及周邊社區的安全。	我們實施危機管理計劃及項目連續性計劃，應對或會嚴重影響業務及營運連續性的突發事故，增強面對突發事故的韌性。	可持續發展管治及道德行為、倡導人才
網絡安全、私隱及資料安全	隨著人工智能及數碼科技的應用日益普及，網絡安全的重要性亦相應地提升。本集團深明管理不善可能直接損害公眾利益，令公眾面對資料外洩的風險。因此，我們確保實施完善的數據管理，以保護所處理的資料。	網絡攻擊會對營運活動構成干擾，導致產品及服務延誤交付，因而影響競爭力。因此，我們在網絡安全、私隱及資料安全方面採取積極主動的策略，確保數碼系統能夠抵禦網絡攻擊。	可持續發展管治及道德行為
創新及科技	本集團提供前瞻性的解決方案及推廣先進技術應用，努力推動智慧城市發展，並促進業界的技術進步。	為應對瞬息萬變的市場環境並維持我們的市場地位，本集團積極提升創科能力。我們透過投資於研發，回應客戶不同的期望、適應技術變化，並確保符合日趨嚴謹的行業標準。	推動智慧城市發展、倡導人才
風險管理	有效的風險管理既能減少事故發生的可能性，亦能減低事故的潛在影響。我們透過系統化的風險管理，為員工及承判商工人提供安全的工作環境，並將對社區及環境的滋擾減至最低。	我們實施積極的風險管理，及時識別及應對可能影響業務及營運的風險，從而加強韌性並在決策過程中充分考慮潛在的風險。	可持續發展管治及道德行為、減少營運碳排放

可持續發展管治 及道德行為



本章內容

- 可持續發展領導
- 可持續發展風險管理
- 業務連續性與危機管理
- 可持續的項目週期管理
- 商業道德與誠信
- 私隱及網絡安全
- 遵守法規

重要議題

- 商業道德與誠信
- 應變計劃
- 網絡安全、私隱及資料安全
- 可持續的項目週期管理
- 風險管理

本集團的管治架構建基於問責和負責任的管理，讓我們有效監督可持續發展議題。有賴完善的風險管理系統，以及全面的業務連續性與危機管理框架，我們得以主動管理潛在挑戰，確保營運順暢。此外，我們在全面遵守適用標準及法規的同時，持續加強本集團各層級的道德行為。



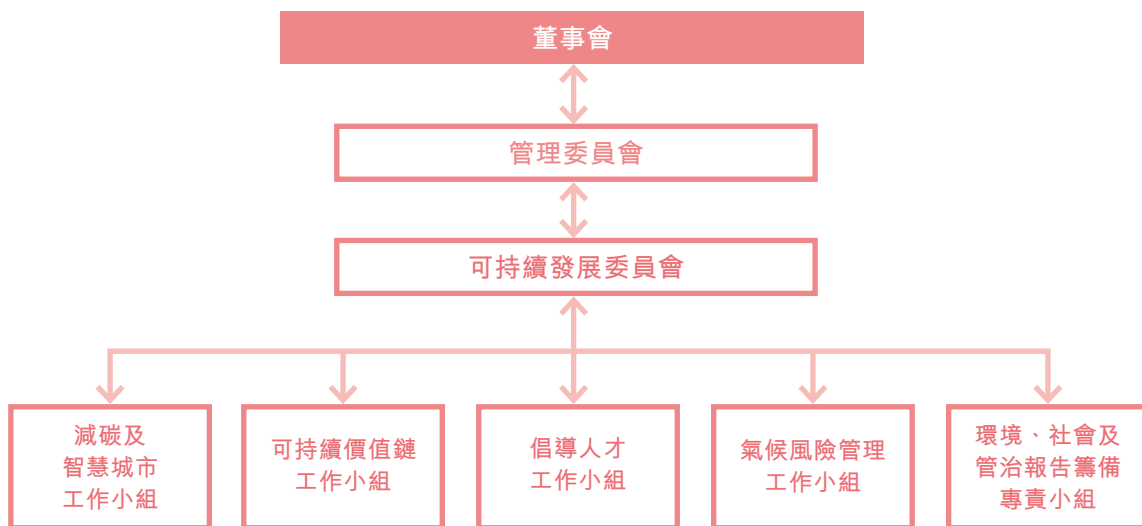


可持續發展管治及道德行為

可持續發展領導

本集團採取由上而下和由下而上雙管齊下的可持續發展管治模式，確保可持續發展管理貫徹於所有業務營運層面。此前瞻性的策略有助共同制定行動計劃，進一步加強我們達成可持續發展目標的進程。

我們非常重視與本集團願景及核心價值一致的員工。根據我們的薪酬政策，達成環境、社會及管治相關目標（包括減少溫室氣體排放目標及能源效益目標）已被納入定期的薪酬檢討準則，與個人績效、技能、經驗及專業資格一併評核。此準則同樣適用於董事及高級管理人員，藉以加強其監督可持續發展措施實施的激勵作用。





董事會

董事會對本集團的可持續發展相關事宜負有最終責任，並監督主要的可持續發展措施、策略、目標及績效，確保本集團的整體發展願景與其長期可持續發展目標保持一致。

在可持續發展委員會的協助下，董事會負責確保可持續發展策略得以有效實施，並定期檢討相關表現，以加強將重大可持續發展考慮因素納入至本集團的核心業務決策中。同時，董事會亦負責評估達成所訂立的目標及指標的進展。

為維持董事會監督可持續發展事宜的能力，我們定期向董事會成員提供相關的最新資訊及培訓。其中一名董事會成員已成功取得環境、社會及管治相關認證，進一步提升董事會監督可持續發展議題的能力。

多元化的董事會對於完善管治和作出明智而具充分訊息基礎的決策至關重要。我們的董事會成員多元化政策概述了我們實現均衡且具代表性的董事會組成的方針。在委任董事會成員時，我們會考慮性別、年齡、文化及教育背景、種族、專業經驗、技能、知識及服務年期等因素。

可持續發展委員會

可持續發展委員會由董事會於2020年成立，負責就本集團的可持續發展策略提供意見及建議。可持續發展委員會由執行董事擔任主席，並由具備相關知識、專業技能和經驗的管理人員組成。在四個可持續發展工作小組及一個專責小組的協助下，可持續發展委員會將可持續發展融入本集團的策略計劃及日常營運中。可持續發展委員會亦評估可持續發展議題的重要性，監督環境、社會及管治報告的編製，並向管理委員會匯報，管理委員會隨後向董事會匯報。

可持續發展委員會於本年度舉行了兩次會議，檢討可持續發展績效及達成可持續發展目標的進度，並討論氣候相關事宜。相關會議就提升本集團可持續發展績效的策略計劃提供具建設性的建議。

可持續發展工作小組

可持續發展委員會轄下設有四個可持續發展工作小組，負責監督及支持我們的企業可持續發展策略的四大核心範疇。可持續發展工作小組包括減碳及智慧城市工作小組、可持續價值鏈工作小組、倡導人才工作小組及氣候風險管理工作小組。其成員由來自不同業務及職能單位的代表組成，憑藉其具備的相關知識、專業技能及經驗為小組作出貢獻。可持續發展工作小組在制定及推行有效的可持續發展政策與措施方面發揮至關重要的作用，同時亦推動這些措施的規劃和實施，並檢視其進度和影響。

為維持可持續發展工作小組的均衡代表性，本集團定期檢討其成員組成，確保成員的專業知識、技能及行業洞察力全面且多元化，從而促進有效的決策及策略執行。



可持續發展風險管理

風險管理是一項企業上下、持續進行的共同責任，從董事會到全體員工、涵蓋所有層級及職能。本集團的風險管理流程植根於我們的企業文化之中，反映我們主動管理本集團主要風險（包括環境、社會及管治相關風險）。董事會在審核委員會及風險管理委員會的協助下，根據該等風險的潛在影響及發生的可能性，就風險識別、評估及優次排列提供策略性監督，並對制定及實施適當的風險緩解措施予以監督。所有已識別的風險及相應的應對措施均予以記錄，並因應內部及外部環境變化，至少每年檢討一次。我們已將風險管理培訓納入員工入職簡介和入職培訓，將風險意識融入我們的企業文化、日常營運及決策過程中，藉此培養一致的方法預測及應對潛在挑戰。





企業風險管理

本集團的企業風險管理體系根據國際公認的框架設計，為負責人員提供清晰且一致的指引。該體系清楚界定風險管理架構內主要持份者的角色及責任，並概述有關策略、財務、營運、合規及可持續發展相關方面的風險識別、評估、處理優次、應對、監察及匯報程序。為確保企業風險管理體系的成效，內部審核職能每年對該體系進行獨立檢討，並向審核委員會匯報結果。

更多相關詳情，請參閱我們的年報中的「風險管理及內部監控」章節。

招標及項目風險管理

於招標及項目推展階段，我們根據招標及項目風險管理系統，評估現行和潛在項目相關的風險，並預先制定應對計劃，減緩任何在項目及提交招標書的階段中可能出現的潛在及不可預見的風險。所有已接獲的招標和中標的項目均需經過系統性的風險因素審查，涵蓋合約、財務、技術及營運以及環境及安全等方面。本集團透過擴展風險維度及調整提升風險等級的機制，定期強化我們的風險管理系統。

每項招標或項目均會被劃分至五個風險等級，從低風險至超高風險不等。被評為「高風險」或以上級別，以及屬於認證範圍內的招標或項目，均須接受抽樣進行內部審核。本集團會根據風險分類結果，採取適當的緩解措施。

業務連續性與危機管理

本集團已制定企業層面的危機管理計劃，並配合項目連續性計劃，確保業務無縫運作，以及有效應對緊急情況。相關計劃建立清晰的框架，有效管理危機，同時以員工及持份者的安全和福祉為首要考慮。為確保計劃得以順利執行，本集團委任專責的危機指導小組，監督和協調危機管理的各個方面，包括內部及外部溝通。

一旦發生危機，本集團將成立專門的危機溝通小組處理所有相關事宜，包括制定及執行危機行動計劃、資訊發布、傳媒關係、持份者溝通及事後檢討。該小組的主要目標是加強所有相關人士之間的溝通，並作出迅速、有序的應對。

如於項目層面發生災難或其他重大中斷事件，我們將啟動應急架構，以保障資訊資產的營運韌性、確保員工安全並維持有效應變能力。此架構亦協調應變和修復工作、聯繫和通知持份者、促進關鍵業務營運的及時恢復、履行監管要求，以及精簡進度報告。



可持續的項目週期管理

本集團將可持續發展融入項目的每個階段，涵蓋設計、施工／建造、營運及維修保養。我們以全方位的方針確保環境及社會管理是我們為持份者創造價值的核心部分，而非額外的工作。

設計階段

在展開任何項目前，負責團隊均會進行全面的環境因素重要性分析，以識別項目整個生命週期內所有可預見的環境影響。該分析評估潛在影響發生的可能性及嚴重程度，從而讓我們優先處理高風險的領域並作出明智的決策。

為確保措施得到有效實施，我們為每個項目度身定制工地環境計劃，當中載列本集團實施的環境管理體系，以及針對每個項目的特定環境控制措施。該計劃旨在減輕項目對環境造成的負面影響。於項目施工／建造階段，工地的環境從業人員會密切監察計劃的執行情況。

項目施工／建造階段

於施工期間，本集團優先採用BIM及DfMA-MiMEP等先進技術。該等創新技術有助減少工地廢棄物、優化物料使用，以及提升施工安全及品質管理。

我們於項目施工期間實施全面的環境措施，以最大程度減低施工活動對周邊社區及更大範圍的環境影響，措施涵蓋廢棄物管理、噪音控制及減少排放等關鍵範疇。為確保措施得到有效實施，我們高度重視相關人員的準備及意識。通過多元化的環境管理培訓及推廣活動，包括一般入職培訓及針對性的專題工具箱培訓，我們積極向各級項目人員及承判商宣揚環保最佳實踐及重要資訊。

本集團亦透過負責任的承判商及供應商管理，加強供應鏈的可持續表現。我們執行嚴格的合約條件，配合完善的甄選、監察、評估及溝通機制，確保所有業務合作夥伴均符合我們的環境及社會標準，從而在整個價值鏈中推動實踐負責任的舉措。

營運及維修保養階段

項目完工後，本集團繼續透過設施管理及預防性維修保養服務為客戶提供支援。憑藉創新的解決方案，我們進行實時績效追蹤，以便及早發現潛在問題，避免問題惡化。客戶能及時獲悉潛在缺陷，從而及早介入及進行有效的維修保養。這種主動的做法有助延長建築資產及產品的壽命，確保其具備長期的安全性、可靠性及理想績效。



商業道德與誠信

本集團已將透明度、問責性及道德行為融入營運的每個環節。本集團對勒索、欺詐、洗黑錢、貪污或反競爭行為等非法活動採取零容忍政策。我們的行為守則明確闡述內部標準，規定全體員工在一切業務活動中皆遵循最高的道德標準。全體員工須定期重新確認其對行為守則的認識，以及遵守相關標準。

本集團向所有新入職員工提供的入職培訓亦強調反貪污及利益衝突管理的重要性，以及防止反競爭的行為。我們清晰傳達本集團的行為守則，強調絕不容忍任何違規行為，且本集團維持嚴格的零容忍政策。

本集團已透過供應商甄選及管理流程，將商業道德與誠信管理實踐延伸至我們價值鏈中的合作夥伴，並透過簽署「誠」建約章2.0推廣建造業的誠信及反貪污工作。本年度，我們舉辦了一系列研討會及培訓計劃，加強本集團的道德管理並提高員工意識。高級管理人員於本年度完成至少一小時的誠信培訓，彰顯管理層對恪守道德標準的承諾。

反貪污

本集團的行為守則明確界定有關賄賂、貪污、欺詐及利益衝突的原則。為更妥善應對相關風險範疇及責任，本集團於本年度對行為守則作出修訂。其中，我們加強約束索取利益的行為，由個人層面擴展至代表本集團的任何業務單位、職能單位或部門。

所有員工在加入本集團時須申報任何潛在利益衝突，並定期更新申報情況。我們為精簡申報程序，已推出自動化人力資源資訊系統，以便及時提交及更新申報。

為加強反貪污並培養誠信文化，本集團已對全體員工及高級管理人員實施針對性措施。為確保由上而下的承諾，董事會成員定期參加反貪污培訓。於本年度，我們為員工安排了五節由廉政公署提供的網上培訓課程。培訓涵蓋建造業中容易出現貪污風險的範疇、法律及行政管制，以及員工在防止貪污及管理利益衝突方面的角色。

於本年度，並無錄得任何針對本集團或其員工的涉嫌或已審結的貪污訴訟案件。



防止反競爭行為

本集團一貫採取主動態度，堅持嚴格、持續及全面地遵守競爭法。除行為守則中闡述的競爭及採購政策外，我們的香港競爭法合規手冊亦列明與競爭對手、供應商、分銷商及間接轉銷商進行道德交易的規定及指引。

為加強遵守競爭法，本集團於本年度推行一系列舉措。我們邀請員工參加由競爭事務委員會舉辦的競爭條例網上培訓課程。所有業務單位的員工均須通過培訓後的評核，以確保他們掌握相關資訊。我們亦定期發送電子通訊，提供簡單易明的競爭法摘要，以確保所有員工掌握最新資訊並保持警覺。

舉報

我們的舉報政策及保密舉報渠道是我們對公平管治承諾的基石。本集團鼓勵舉報潛在違規及不當行為，並保證舉報人免受不公平解僱、受迫害或不公正的紀律處分。本集團會迅速和公正地調查所有舉報，並採取適當的跟進行動，其中可能包括予以紀律處分、終止僱傭關係或採取其他預防措施。

私隱及網絡安全

網絡安全

本集團明白保護機密資料的重要性，已實施經ISO 27001標準認證且穩健的資訊安全管理體系，並制定正式的資訊安全政策與手冊，作為安全營運的基礎。資訊安全政策與手冊分別列明了所有員工必須遵守的最低資訊安全標準及建立了本集團資訊安全管理體系的框架，以確保本集團的資訊資產得到一致且穩健的保護。

本集團深知人工智能的應用為大勢所趨，已採取積極措施，並制定人工智能政策，為相關發展做好準備。此政策為負責任使用人工智能提供指引，並支持在符合資訊安全情況下於日常營運中使用人工智能，提升企業的整體生產力。為進一步促進人工智能的應用，我們研發了代理式人工智能應用程式。該程式整合多個人工智能模型並提供內置工具，協助員工在符合本集團網絡安全標準的同時提高生產力。

我們為所有香港員工提供強制性網絡安全培訓，以提升其應對網絡安全威脅的能力。我們亦持續提供提升意識的計劃，並定期分享特定網絡安全提示，加強員工對潛在網絡安全威脅的警覺性及應對準備。



資料私隱及知識產權

保障資料私隱及知識產權，以及緊貼不斷演變的監管要求，是本集團的核心責任。我們的運作手冊概述對所有產品及軟件相關發明採取專利保護等規管知識產權的具體程序，全面遵守我們的營運所在地區的適用法律及法規。我們設有全面的個人資料及私隱政策，以防止委託予我們的任何機密、授權或個人資料被誤用，當中概述了資料收集、保留、存取及更正相關的責任和程序。

所有員工入職時必須簽署《知識產權、員工發明及機密資料協議》以及《有關安樂工程集團軟件政策之員工聲明》。違規者可能面臨紀律處分，包括被解僱。

遵守法規

為確保遵守法律及監管規定，我們已制定嚴格的政策、指引及內部檢討程序，並定期更新，以符合現行及新推出的監管要求。我們會透過內部渠道及時向員工傳達重大變更及修訂。此外，我們推出內部通訊《同「理」守規》系列，以提高員工意識並在本集團內傳達合規相關的資訊。

本年度，本集團並無發生與以下各項有關的違法或違規的重大須予報告事件³：營商手法（涉及反貪污及防止反競爭行為）、員工及承判商⁴（涉及僱傭慣例、勞工準則及職業健康與安全）、產品責任（涉及客戶私隱、產品及服務資料，以及客戶健康與安全）或環境事宜（涉及廢氣及溫室氣體排放、向水及土地的排污以及廢棄物產生）。

³ 指違反相關法律法規的重大須予報告事件數目。不合規事件的重大程度視乎其對本集團、環境和社會的重大影響，以及相關罰款額（即50,000港元以上罰款視為重大）而定。

⁴ 於2025年，發生了一宗承判商工人不幸在建築工地死亡的事故。截至2025年12月31日，本集團並無面臨與該事故有關的任何訴訟、罰款或處罰。

減少營運碳排放



本章內容

- 氣候變化及韌性
- 環境管理體系
- 資源管理
- 環保意識

重要議題

- 廢氣排放
- 生物多樣性
- 氣候變化及韌性
- 能源
- 溫室氣體排放
- 物料
- 風險管理
- 廢棄物
- 用水



我們致力通過減少營運碳排放及管理氣候相關風險及機遇，減少我們的碳足跡及對環境的影響，以增強韌性及支持全球及本地的氣候目標。



減少營運碳排放

氣候變化及韌性

隨著氣候變化對世界各地社區的影響日益增加，我們深明限制全球暖化及加速向低碳經濟轉型的迫切需求。作為堅守可持續發展承諾的跨專業機電工程集團，我們已採取積極措施，以減緩在營運中面臨的氣候相關風險，並盡力減少環境足跡。根據我們的氣候變化政策，我們積極識別及應對氣候相關風險及機遇，並制定符合本地法規及國際最佳實踐的策略。我們以減緩及適應為核心方向，增強氣候韌性。

本集團正積極加強氣候管治、優化管理策略及實踐，以及改善氣候相關披露，以更好地滿足持份者的期望。除了連續第二年提交CDP（一個全球的非營利性組織，在全球營運環境信息披露平台）氣候變化問卷外，我們亦提交了首份CDP水安全問卷，並在兩項評估中同獲「B」評級，表明我們對此等議題保持高度透明，並建立了完善的問責機制。

減碳進程

我們定期檢討及分析本集團的環境績效、識別及了解高碳排放的營運活動，並制定相應的減碳及資源節約措施。為推進減碳進程，我們使用S.M.A.R.T.框架，制定具體、可計量、可行、相關及有時限的減碳目標，確保定義明確且便於有效追蹤進度。

本集團在不同的業務活動中推行一系列減碳策略，以實現減碳目標。在總部，我們採用環保設計，並設置各項智慧且高能源效益的系統，例如「智慧屋宇管理平台」及無油磁浮式高效水冷機組。我們亦於安樂工程大廈的天台安裝太陽能板及光伏地板，將所生產的電力全數注入電網。與此同時，我們積極探索創新的減除二氧化碳解決方案，並已於安樂工程大廈設置微藻反應器系統。透過在營運中推行減碳措施，以及推廣香港的可再生能源使用，我們致力增強韌性以應對氣候變化，並為全球氣候目標作出貢獻。

能源效益

於2030年或之前，
能源消耗量較2021年
基線降低30%

綠色交通

於2030年或之前，
將公司車隊更換為
另類燃料車輛

減少溫室氣體排放

於2030年或之前，
範圍1及2的溫室氣體排放量
較2021年基線降低30%



2030



氣候管治



管治

本集團已實施穩健的管治架構應對氣候相關事宜，並由董事會承擔最終責任及問責。本集團的可持續發展委員會由一名董事會成員擔任主席，負責管理、推動及監察可持續發展策略、目標、績效、行動計劃及報告。可持續發展委員會成員乃根據各自的相關專業背景甄選，成員組成包括具備適當知識、專業技能及經驗的管理人員。可持續發展委員會每年至少召開兩次會議，以檢討及監察本集團的可持續發展績效及達標進度，當中包括與氣候相關風險及機遇有關的目標。我們在可持續發展委員會下成立了氣候風險管理工作小組，透過加強管治及監督針對性策略的實施，減緩風險及把握機遇，提升本集團的氣候韌性。為確保將氣候考量納入本集團內部運作，氣候風險管理工作小組的成員包括不同業務及職能單位的代表，並在氣候風險評估初期參與識別氣候相關風險及機遇。

董事會透過培訓以及可持續發展委員會及氣候風險管理工作小組的報告，定期獲取最新的氣候相關資訊，提升其監督氣候相關事宜的能力。其中一名董事會成員已取得環境、社會及管治相關認證，讓董事會可進一步運用可持續發展及氣候議題方面的專業知識。董事會在監督本集團的策略、重大交易決策、風險管理流程及相關政策時會考慮氣候相關風險及機遇。例如，董事會於決策過程中，積極考慮與氣候相關風險及機遇有關的權衡評估。



策略

我們相信，積極應對氣候變化不僅促進業務發展，亦對我們營運所在的社區產生正面影響。面對氣候變化不斷加劇的挑戰，我們進行詳盡的文獻綜述及全面的業界檢討，以識別各業務板塊及主要營運的潛在氣候相關風險及機遇。管理層亦在一系列的訪談中就最相關的氣候相關風險及機遇給予見解。

隨後，本集團於本年度進行了氣候相關情景分析，以評估於短期（兩年內）、中期（三至六年）及長期（七年或以上）對本集團的現金流量、融資渠道及資本成本可能構成影響的氣候相關風險及機遇。該等時間範圍與我們進行可持續發展相關的策略決策（包括識別、評估及管理我們的環境依賴性、影響、風險及機遇）時所採用的時間範圍一致。下表概述我們的氣候相關情景分析之詳情。

氣候相關物理風險評估		氣候相關轉型風險及機遇評估	
評估範圍 	我們的主要營運地點 <ul style="list-style-type: none"> 安樂工程大廈 位於南京的升降機及自動梯的生產設施 	本集團四個業務板塊的營運 <ul style="list-style-type: none"> 屋宇裝備工程 升降機及自動梯 ICBT 環境工程 	
時間範圍 	2030年、2050年及2080年	2030年、2040年及2050年（2025年作為基準年）	
情景來源 	政府間氣候變化專門委員會（「IPCC」）《第六次評估報告》 在IPCC評估中的綜合評估模型採用的共享社會經濟路徑（「SSP」），從科學角度評估氣候系統在涵蓋氣候變化人為驅動因素的未來可能發展的各種描述性情景下的回應。	國際能源署（「IEA」）及綠色金融網絡（「NGFS」） IEA情景用作主要的數據來源，凸顯政府政策對決定全球能源系統未來發展的重要作用。NGFS情景作為次要的數據來源，填補主要數據來源的數據缺口，相關情景主要由中央銀行與監管機構採用，以探討氣候變化對金融系統的潛在影響。	
參考情景⁵ 低排放情景 ⁶ 	SSP1-2.6 <ul style="list-style-type: none"> 代表符合《巴黎協定》的可持續未來，特點為溫室氣體排放量低，而在減緩及適應氣候變化方面的挑戰較小 到本世紀末，預計全球溫度升幅介乎1.3°C至2.4°C之間，最佳估計值為1.8°C 	IEA 2050年淨零排放情景 <ul style="list-style-type: none"> 代表能源領域於2050年或之前實現淨零排放的全球路徑，當中有至少50%概率可將本世紀末的全球溫度升幅控制在1.5°C之內 NGFS 2050淨零排放情景 <ul style="list-style-type: none"> 假設即時推行進取的氣候政策，並於2050年左右達至淨零排放。當中有至少50%概率可將本世紀末的全球溫度升幅控制在1.5°C之內，而在此年份前的升幅只會輕微高於1.5°C（超出幅度小於0.2°C） 	
高排放情景 	SSP5-8.5 <ul style="list-style-type: none"> 代表大量使用化石燃料的未來，溫室氣體排放量高，而在減緩氣候變化方面的挑戰較大 到本世紀末，預計全球溫度升幅介乎3.3°C至5.7°C之間，最佳估計值為4.4°C 	IEA既定政策情景 <ul style="list-style-type: none"> 建基於對當前政策環境的廣泛解讀，即有時限的政策將以相似的變化速度延續至未來。在不假設達成任何進取目標的前提下，預計到本世紀末的全球平均氣溫將上升2.4°C NGFS政策維持現狀情景 <ul style="list-style-type: none"> 假設僅維持已經實施的政策。由於轉型力度有限，預計於2080年或之前全球氣溫將上升約3°C 	
假設及限制 	分析乃建基於定點數據及每項氣候危害的單一指標，未必能完全反映不同風險驅動因素之間的相互影響及疊加效應。	由於情景數據中的可用資料範圍有限，我們假設從情景數據中選取的代理指標能夠完全對應相關的轉型風險或機遇。	
所評估的風險／機遇 	物理風險 <ul style="list-style-type: none"> 熱壓力 極端寒冷 極端降雨引致的水浸 河水氾濫 沿海水浸 極端風力及風暴 降雨引致的山泥傾瀉 山火 水資源壓力及乾旱 	轉型風險 <ul style="list-style-type: none"> 環境、社會及管治披露規定增加 建築物能源效益守則收緊 新興的碳定價政策 氣候變化相關訴訟對企業聲譽的潛在影響 對低碳產品所需原材料的需求 可持續技術的急速創新發展 持份者日益關注可持續發展 機遇 <ul style="list-style-type: none"> 低碳解決方案需求帶動的技術研發 政府及業界透過補貼／激勵措施推動可持續發展 市場對低碳產品及服務的需求日增 低碳業務的新市場發展帶來的商機 消費者偏好轉變 	

⁵ 我們選取高對比性的情景進行分析，以全面了解本集團的營運在各種情景下可能受到的影響。

⁶ 所選的情景與我們在進行情景分析時最新氣候變化國際協議一致。

氣候相關物理風險評估

物理風險評估涵蓋共九項氣候危害，包括急性風險及慢性風險。我們使用資產所在地的相關氣候指標數據來衡量各項氣候危害隨時間的潛在影響。該等氣候指標數據經標準化處理，以便對不同危害進行有意義的比較。我們根據資產類型釐定了安樂工程大廈及位於南京的升降機及自動梯的生產設施之風險暴露評級，反映各資產對已識別危害的敏感度。我們利用經標準化處理的氣候指標數據及風險暴露評級，計算每項危害的風險分數(由0分至10分)，以釐定相應的風險水平。

該評估識別出最重大的三項物理風險為「極端風力及風暴」、「極端降雨引致的水浸／河水氾濫」及「熱壓力」。下表顯示安樂工程大廈及位於南京的升降機及自動梯的生產設施的重大物理風險之詳細風險水平。

地點	氣候相關物理風險														
	極端風力及風暴						極端降雨引致的水浸／河水氾濫						熱壓力		
	低排放情景			高排放情景			低排放情景			高排放情景			低排放情景		高排放情景
	2030年	2050年	2080年	2030年	2050年	2080年	2030年	2050年	2080年	2030年	2050年	2080年	2030年	2050年	2080年
安樂工程大廈	高	高	高	高	高	高	高	高	高	高	高	高	中	中	中
位於南京的升降機及自動梯的生產設施	低	低	低	低	低	低	中	中	中	中	中	中	中	中	中

風險分數：
 極低 低 中等 高 極高

氣候相關轉型風險及機遇評估

轉型風險及機遇評估涵蓋被識別為與本集團業務及營運最為相關的七項轉型風險及五項機遇。我們首先根據當前的影響，為各項轉型風險及機遇釐定基線影響評級，並訂立相關性評級，以反映各業務板塊對該等轉型風險及機遇的敏感度。隨後，我們從情景分析數據中選取最能對應各轉型風險及機遇的代理指標。考慮到該等轉型風險及機遇對代理指標趨勢變化的敏感度，以及代理指標在各情景下的趨勢變化，我們得出各轉型風險及機遇的趨勢變化評級。我們依據趨勢變化評級與相關性評級，評估各業務板塊的影響評級相對基線影響評級的演變。

該評估識別出「建築物能源效益守則收緊」及「新興的碳定價政策」為最重大的兩項氣候相關轉型風險，而「低碳解決方案需求帶動的技術研發」及「市場對低碳產品及服務的需求日增」則為最主要的兩項氣候相關機遇。下表詳述各項已識別重大轉型風險及機遇的影響評級。

業務板塊	氣候相關轉型風險											
	建築物能源效益守則收緊 ⁷						新興的碳定價政策					
	低排放情景			高排放情景			低排放情景			高排放情景		
	2030年	2040年	2050年	2030年	2040年	2050年	2030年	2040年	2050年	2030年	2040年	2050年
屋宇裝備工程	中	中	中	中	中	中	中	中	中	中	中	中
升降機及自動梯	中	中	中	中	中	中	中	中	中	中	中	中
ICBT	不適用	不適用	不適用	不適用	不適用	不適用	中	中	中	中	中	中
環境工程	中	中	中	中	中	中	中	中	中	中	中	中

轉型風險的影響評級：
 不適用 微不足道 輕微 中等 重大 災難性

業務板塊	氣候相關機遇											
	低碳解決方案需求帶動的技術研發						市場對低碳產品及服務的需求日增					
	低排放情景			高排放情景			低排放情景			高排放情景		
	2030年	2040年	2050年	2030年	2040年	2050年	2030年	2040年	2050年	2030年	2040年	2050年
屋宇裝備工程	中	中	中	中	中	中	中	中	中	中	中	中
升降機及自動梯	中	中	中	中	中	中	中	中	中	中	中	中
ICBT	中	中	中	中	中	中	中	中	中	中	中	中
環境工程	中	中	中	中	中	中	中	中	中	中	中	中

氣候相關機遇的影響評級：
 微不足道 輕微 中等 重大 深遠

⁷ 由於收緊建築物能源效益守則會令市場對屋宇可持續及創新解決方案的需求增加，為ICBT業務板塊帶來更多潛在商機，因此我們認為「建築物能源效益守則收緊」的風險並不適用於ICBT業務板塊。

重大氣候相關風險及機遇

價值鏈階段	受影響的營運	財務影響	時間範圍	當前及預期影響	減緩及適應措施	
氣候相關物理風險						
極端風力及風暴 	直接營運	我們兩處主要營運地點(安樂工程大廈及位於南京的升降機及自動梯的生產設施)	▶ 營運開支 ↑ ▶ 資本支出 ↑ ▶ 收入 ↓	短、中及長期	<ul style="list-style-type: none"> ▶ 設備故障、停電及運輸問題導致業務及營運中斷的情況增加 ▶ 關鍵基礎設施(如資訊科技設備、電機房)受損及基礎設施加速老化 ▶ 安全威脅上升 ▶ 保費上調 	<ul style="list-style-type: none"> ▶ 制定應急準備及應對程序 ▶ 在屋宇設計中加入水浸風險減緩措施，包括擴闊安樂工程大廈的雨水排水管道，以及在位於南京的升降機及自動梯的生產設施的屋頂鋪設防水層 ▶ 實施預防措施，如定期檢查及維修保養排水系統、以防水帆布保護材料及設備，並在惡劣天氣來臨前將其墊高
極端降雨引致的水浸／河水氾濫 						
熱壓力 						
氣候相關轉型風險						
建築物能源效益守則收緊 	直接營運、上游及下游價值鏈	我們的三個業務板塊(屋宇裝備工程、升降機及自動梯，以及環境工程)	▶ 營運開支 ↑ ▶ 資本支出 ↑	短、中及長期	<ul style="list-style-type: none"> ▶ 項目管理面臨挑戰 ▶ 政府收緊建築物能源效益守則後，能符合有關規定的物料供應商選擇有限 	<ul style="list-style-type: none"> ▶ 制定面向未來的措施，為逐步收緊的建築物能源效益守則做好準備 ▶ 參與各種業界活動，以緊貼新興法規要求及市場趨勢
新興的碳定價政策 						
氣候相關機遇						
低碳解決方案需求帶動的技術研發 	直接營運及下游價值鏈	我們所有業務板塊	▶ 營運開支 ↑ ▶ 收入 ↑	短、中及長期	<ul style="list-style-type: none"> ▶ 強大的市場誘因推動低碳生產、提升能源效益及減少排放的技術發展 	<ul style="list-style-type: none"> ▶ 投資於研發，並與科技合作夥伴及大學合作，研發低碳解決方案 ▶ 利用「安樂工程設計研發及培訓中心」的優勢，加強員工採用新技術及研發創新低碳解決方案的能力 ▶ 擴展業務範圍至各類低碳產品與服務
市場對低碳產品及服務的需求日增 						



儘管在不同情景下對未來狀況作出的估算存在不確定性，氣候相關情景分析的結果有助我們深入了解本集團在各種假設情況下可能面臨的氣候相關風險及機遇。我們明白，加速減碳進程、投資研發，以及鞏固我們跨專業機電工程業務的核心優勢，對於應對氣候相關風險及機遇並增強我們的氣候韌性至關重要。我們已加快減碳步伐，包括將現有車隊逐步轉為電動車及其他另類燃料車輛，並升級消防工場設備以減少逸散性排放。同時，我們加強研發能力，並支持各業務板塊的擴張與發展。本年度，本集團運用內部資源推動轉用另類燃料車輛的計劃，以降低與車輛相關的溫室氣體排放。此外，我們在本年度投資於研發創新的低碳解決方案，以及發展應用綠色建築解決方案的項目及環境工程項目，以把握氣候相關機遇。為配合我們的「新科技」、「新市場」、「新業務模式」策略支柱，我們計劃持續調配資源，以加強我們為應對氣候變化帶來的挑戰對策略和業務模式作出調整及適應的能力。

本年度，本集團就極端天氣事件後進行的復原工作，以及為應對風暴、水浸及熱壓力風險而實施的風險減緩與適應措施均涉及營運開支及資本支出。就轉型風險而言，我們預計收緊建築物能源效益守則將對屋宇裝備工程以及升降機及自動梯業務板塊造成中等程度的影響。新興的碳定價政策對本集團營運的影響則是微不足道的。在氣候相關機遇方面，本集團預期業務會受惠於已識別的氣候相關機遇。然而，我們尚未能從財務報表中單獨識別物理風險及轉型風險的財務影響，以及氣候相關機遇帶來的收益增長。

展望未來，我們致力制定全面的轉型計劃，以增強我們的氣候韌性，並加強我們在整理、量化及披露氣候相關財務資訊（包括氣候變化對本集團財務狀況、財務表現及現金流量的潛在影響）的能力。





風險管理

董事會負責維持全面、有效的風險管理系統及內部監控制度，並透過本集團的審核委員會及風險管理委員會，監督企業風險管理體系。我們已根據氣候相關情景分析中識別的重大氣候相關風險，完善氣候風險登記冊。在企業風險管理體系和招標及項目風險管理系統下，我們評估、優次排列及管理重大的氣候相關風險及機遇，以及其他主要風險及機遇。我們依照風險管理政策所載的系統化評估準則，按影響程度及發生可能性，評估本集團業務流程及運作相關的所有主要風險及機遇。在釐定影響程度評級時，我們會考慮財務、聲譽、法律／監管合規、營運表現、投資者觀感等多個維度，而可能性評級則評估風險發生的概率。風險評級最高的主要風險將會被優先處理，而相應的風險應對措施亦會向審核委員會及董事會匯報，確保已識別的風險得到持續監察。參與相關營運流程的風險負責人員需考慮風險的影響程度及發生可能性，負責制定、實施及監察相應的風險減緩計劃。我們至少每年檢視一次已識別的風險及相關減緩措施。

在招標及項目層面，「氣候變化」是招標及項目風險管理系統的風險維度之一。我們運用內部工具，按預設準則對項目動態情況進行系統化檢視，以評估每個相關風險維度並釐定風險等級。已接獲的招標及中標項目的整體風險等級以在其所有相關風險維度中評定的最高風險等級為準。根據此風險分類，我們實施適當的風險減緩措施，其後至少每季度進行跟進檢討。

此綜合風險管理方法與本集團在上一個報告期所採用的方法一致。有關我們的風險管理的更多詳情，請參閱「可持續發展管治及道德行為」章節。



指標及目標

本集團主要的氣候相關指標包括範圍1及2的溫室氣體排放量，以及減碳目標的達標進度。為更全面了解我們的溫室氣體排放情況，我們委聘外部顧問對我們的範圍3溫室氣體排放進行篩查。我們已確定所售產品的使用階段溫室氣體排放（類別11：已售產品的使用）佔我們範圍3溫室氣體排放量超過90%。我們披露與所售產品使用相關的範圍3溫室氣體排放數據，為持份者提供更全面的溫室氣體排放資訊。

有關我們的減碳目標及環境關鍵績效指標的更多詳情，請分別參閱上一節「減碳進程」及「主要統計數字——環境關鍵績效指標」章節。



環境管理體系

為有效地管理本集團營運對環境的影響，我們在香港、澳門、中國內地及英國的主要營運中，推行符合國際公認的ISO 14001:2015標準的環境管理體系。該體系緊貼新興的環境、健康及安全趨勢及可持續發展趨勢、行業最佳實踐，以及本地及國際標準。該體系接受嚴格的內外部審核，為遵守環境相關法律及規管要求奠定穩固基礎，同時亦指引我們制定主動預防及減緩環境風險的措施。本集團的環境、健康及安全委員會負責監察該體系，以促進環境策略的實施及幫助我們達成環境目標。

我們制定環境、健康及安全政策，承諾減少營運對環境及人類健康的影響，並透過可持續實踐，鼓勵善用能源、水及其他自然資源等。我們的品質、安全及環境手冊載列相關程序及工作指引，就資源管理、空氣及塵埃管制、建築工程噪音管制、廢棄物管理、水污染管制，以及揮發性有機化合物及有毒化學品的安全處理等方面，提供清晰指引。





資源管理

本集團在營運中優化資源使用，提高營運效率及生產力。我們透過全面的策略並依循行業最佳實踐，管理物料、水及其他自然資源的使用，同時確保負責任的廢棄物管理。

水

為推廣負責任用水，我們採取主動的節約用水方針，實施針對性的措施。我們持續監測用水情況，並識別及分析高用水的業務活動，從而找出改善機會，提升營運的用水效益。



辦公室

- 於安樂工程大廈安裝已評定為自願參與用水效益標籤計劃第1級用水效益級別的供水及水廁設備
- 於安樂工程大廈的所有水缸及泵房安裝漏水偵測感應器，並連接至大廈的屋宇管理系統，以便在發生漏水時立即發出警報
- 重用空氣處理機組產生的冷凝水，作為安樂工程大廈的冷卻塔補給水



生產設施及建築工地

- 分析生產設施用水情況，以識別漏水處，並在必要時安排維修工程
- 使用掃地機械人，提高清潔及用水效益
- 將大部分管道的壓力測試媒介由水改為壓縮空氣
- 重用生產過程中產生的中水





廢棄物

本集團採用可持續的廢棄物管理措施，並以「4Rs」（減少使用、物盡其用、循環再用、替代使用）廢棄物層級管理原則為基礎，以提升資源使用效益、推廣循環再用，以及從源頭減少廢棄物產生。

本集團實施全面的廢棄物管理政策，確保妥善處理有害及無害廢棄物。有害廢棄物由持牌廢棄物承判商收集及處理。我們對無害廢棄物進行系統性分類，確保加以適當處理。可回收物品會優先被重用、循環再用或捐贈給慈善機構，而不可回收的廢棄物則會被妥善棄置。



辦公室

- 委託The Loops Hong Kong在安樂工程大廈收集超過40種可回收物品，如利樂包裝、鋁、塑膠、玻璃及電子設備
- 在安樂工程大廈的每個茶水間放置廚餘收集箱，並配備廚餘機
- 於安樂工程大廈設立專門的回收站
- 收集咖啡渣作升級再造



生產設施及建築工地

- 在位於南京的升降機及自動梯的生產設施中重用生產用的冷板及不鏽鋼托盤





物料

我們透過數碼轉型、可持續採購及採用先進建築技術，提升在業務及營運中的物料使用效益。



辦公室

- 採用電子通訊平台及數碼化工作流程，建立無紙化工作場所
- 採用人力資源資訊系統簡化營運流程及自動化恆常工作



生產設施及建築工地

- 採用安樂工程的DfMA系統及先進建築技術，以簡化安裝及組裝流程，減少物料浪費
- 強化升降機及自動梯的零件，以減少物料使用
- 採用高效的包裝方式，並使用貨架及層架，以減少使用包裝物料
- 採用數碼工程監督系統，以電子方式呈交、檢視及批准工程及檢查文件
- 研究採用更可持續的物料的可行性

案例：推行兩個全新企業系統來達至卓越營運

本集團推行的「Project Excellence」旨在優化業務營運流程，並實現提升效率、企業管治、悉時洞察及無縫整合的四大目標。為推動此轉型，我們已成立專責的Project Excellence工作小組，負責識別需要持續實踐和梳理的核心議題，並監察目標進展。管理層與各業務及職能單位的代表已攜手合作，制定行動計劃確保其成效。

為進一步提升營運效率及決策能力，本集團將推行全新的企業系統，以進行企業系統的重大數碼升級。我們計劃於2026年全面推行新的企業資源規劃和企業績效管理平台，以簡化關鍵的運作，包括項目管理、供應商協調、人力資源、財務及內部行政管理。該等平台將實現實時數據共享、優化資源使用、加強合作及提高營運效率，並支援所有部門的擴展性運作。



環保意識

本集團非常重視培養員工的環保意識，主動及定期為員工及持份者安排參與活動。

除了為不同崗位及專業的員工提供針對性的可持續發展及環保意識培訓外，本集團更推出「可持續發展達人挑戰」系列，透過小測驗及遊戲，讓員工加深對潔淨能源、聯合國可持續發展目標及基於自然的解決方案等重要可持續發展議題的理解。我們還定期出版內部宣傳刊物，例如《邁向可持續發展》電子通訊系列，透過分享可持續發展相關見解和實用小貼士，加強本集團上下對環境管理的認識。

除集團內部活動外，我們亦積極參與外部的相關活動，以進一步提升員工的環保意識。

「香港綠色建築週2025」

本年度，我們繼續支持由香港綠色建築議會及建造業議會合辦的「香港綠色建築週2025」。我們的員工穿上象徵各種綠建能量（包括健康舒適、環境友善、高效資源及創新元素）顏色的服飾，加深對綠色建築實踐及相關效益的認識。



建造業郊野公園遠足植樹日2025

本集團的員工及其家屬透過建造業運動及義工計劃參加由漁農自然護理署及郊野公園之友會舉辦的建造業郊野公園遠足植樹日2025。我們親身參與植樹活動，為保護生物多樣性出一分力，並為下一代締造更綠色、更可持續的未來。





「安樂·綠惜月」

本集團為期一個月的年度旗艦可持續發展活動「安樂·綠惜月」，繼續是我們推動員工參與可持續發展的核心活動。本年度的活動主題為「應對氣候變化 由衣食住行開始」，透過各式各樣的活動及互動，鼓勵員工在衣、食、住、行各方面實踐可持續生活理念。員工還可深入了解本集團提供的氣候解決方案，以及政府在適應氣候變化方面所採取的策略。



集團的氣候解決方案及減碳措施分享

有機蔬菜種植工作坊



環保永生苔蘚畫工作坊

啟德河導賞團



推動智慧城市發展



本章內容

- 推動科技發展
- 智慧健康生活
- 氣候解決方案
- 淨水及衛生

重要議題

- 氣候變化及韌性
- 社區參與及投資
- 客戶參與
- 能源
- 溫室氣體排放
- 創新及科技
- 用水
- 廢棄物



本集團引進先進技術來推動智慧及可持續城市發展，引領城市未來發展。為配合香港特別行政區政府的智慧城市願景，我們致力建構智慧、高效、對環境負責任的城市系統。這些創新不僅支持城市的可持續增長，更顯著提升市民的生活質素，締造更互聯和具韌性的城市環境。





推動智慧城市發展

推動科技發展

研發

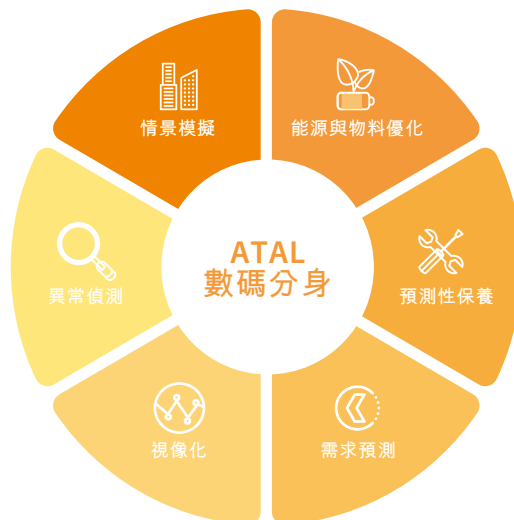
為加強競爭優勢，本集團繼續投資於關鍵目標領域的研發項目，運用人工智能、數碼分身、物聯網及能源優化等先進技術，支持智慧屋宇與智慧城市解決方案。我們的內部研發團隊率先在液冷技術、機械人系統、綜合供水及污水處理技術、氣候韌性基礎設施及可再生能源解決方案等領域推動創新，為業界及整個社會帶來更智能、更可持續的成果。研發團隊在本集團的總部——安樂工程大廈實地測試新的綠色產品及解決方案。

「安樂工程設計研發及培訓中心」位於安樂工程大廈，是充滿活力的創新據點，匯聚業務合作夥伴、工程師、數據科學家及業界專家共同研發解決方案以應對現實世界的挑戰。我們與頂尖大學、研究機構及技術合作夥伴緊密合作，推動智慧屋宇與智慧城市、先進建築技術及新一代環境解決方案的發展。本年度，我們與南京大學成立「南京大學－香港安樂智慧環境科技研究院」，加強業界、學術界與研究機構的跨地域合作。我們繼續致力加強與學術界的策略性合作，以推動研究、驅動創新及提升生產力，造福業界。

為確保持續創新並回應市場需求，本集團設立專責的業務發展部門，專注於新興科技趨勢及提供具前瞻性的解決方案。我們的智慧數據自動化部門投資並提供一系列自動化數據解決方案，包括人工智能監察系統、預測性分析及智慧控制平台。本年度，我們推出AlgoSeries，涵蓋AlgoWater®、AlgoTunnel及AlgoOps，旨在優化各類基礎設施的營運表現，包括供水及污水處理設施、公路和隧道，以及關鍵基礎設施（如數據中心）等。此外，我們亦提供一系列創新的機械處理解決方案，以配合客戶不斷轉變的需求。

AlgoSeries

跨專業的人工智能與數碼
分身的智慧城市解決方案





業界交流

本集團透過舉辦參觀活動及參與主要的外部活動，與業界積極聯繫，創造知識交流及合作的寶貴機會。這些努力深化了行業夥伴關係、加強最佳實踐的分享，並為推動可持續及創新的工程解決方案作出貢獻。

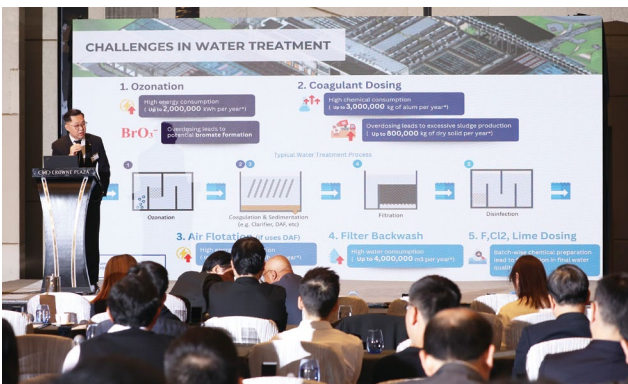
自安樂工程大廈及「安樂工程設計研發及培訓中心」正式啟用以來，本集團已安排超過80場參觀活動，接待客戶、供應商、承判商、業務合作夥伴及專業機構成員等持份者。我們亦接待多個團體參觀位於珠海的MiMEP中心，促進我們的管理層、政府代表、業界領袖及技術專家的知識交流。在參觀期間，我們分享項目設計及管理的最佳實踐，並鼓勵在項目中採用先進技術以實現卓越營運。我們亦展示智慧屋宇、氣候、淨水及衛生解決方案，並探索應用這些解決方案的商機，以支持業界的可持續轉型。



香港測量師學會參觀安樂工程大廈



發展局參觀在珠海的MiMEP中心



2025年香港工程師學會環境分部年度論壇



粵港澳大灣區節水產業創新發展大會
和高新技術設備博覽會

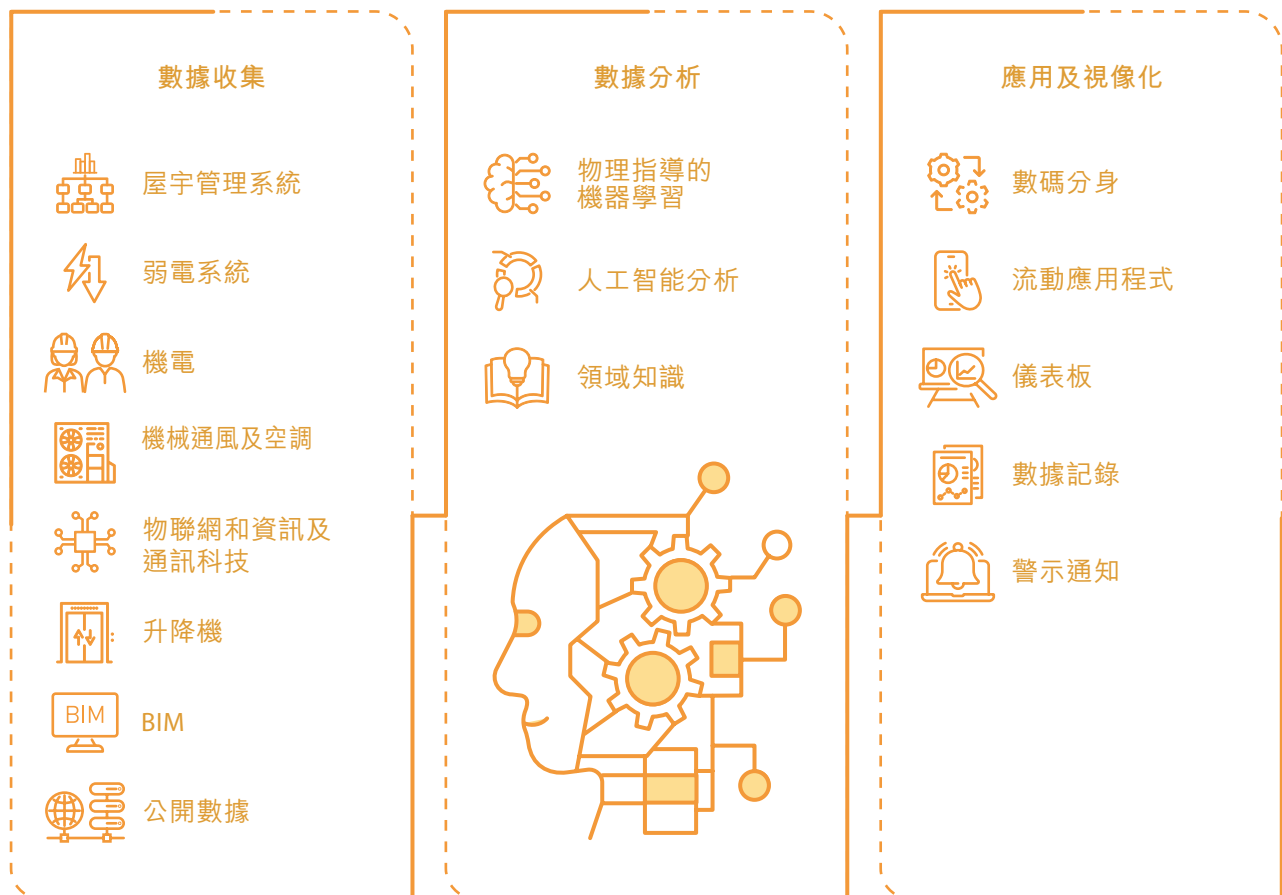


智慧健康生活

本集團透過創新解決方案，致力提升生活質素。我們設計、安裝及維護全面的基礎設施、應用程式及系統，為更智能、更可持續城市環境奠定技術基礎。該等解決方案帶來無縫智慧連接、提高使用的便利程度和營運效率，並增強城市關鍵基礎設施的韌性。

智慧屋宇解決方案

本集團憑藉內部研發專長，研發智慧屋宇解決方案，促進建築環境的數碼轉型。我們內部研發的「智慧屋宇管理平台」結合人工智能技術與不同領域知識，全面優化屋宇表現。該平台將物聯網設備及所有屋宇系統整合至中央雲端平台，簡化設施管理。智能感應器持續收集各類室內環境參數及屋宇運作指標的數據。該等數據經深度學習及人工智能驅動的演算法處理，有助提升屋宇表現及用戶體驗。





作為我們智慧屋宇解決方案的一項核心功能，預測性保養結合實時性能追蹤及運作狀態評分系統。透過持續監測屋宇設備的性能及狀態，我們能夠按實際需要而非固定時間表安排維修保養。我們轉向這種狀態監察維修保養模式，能夠將對日常運作的干擾減至最低，並在問題惡化成重大故障前及時解決。

為滿足不同客戶的需求，我們提供客製化應用程式及模塊，讓用戶掌握關鍵數據，並獲取詳細的實時績效摘要。

解決方案亮點：運用智慧屋宇技術提升住宅生活質素

本集團提供一系列針對不同屋宇類型的全面智慧及綠色解決方案。以住宅為例，我們的綜合解決方案可提升住戶體驗，並擴大未來智慧住宅發展的規模。作為智慧屋宇解決方案的核心，我們的「智慧屋宇管理平台」結合全面數碼化的屋宇系統與多項先進智慧功能，例如中水灌溉、鼠害偵測、水位監測與自動化水泵控制系統、智慧儀表及停車場監控。上述解決方案能夠對重要系統的運作進行實時遙距監測及管理，從而大幅減少服務中斷、提升營運效率，並改善衛生狀況及住戶舒適度。





案例：數碼分身助力可持續、高效冷水機組更換項目

本集團受委託為位於荃灣的一個建築群的冷水機組更換項目提供數碼分身及能源優化解決方案。數碼分身透過結合屋宇系統與日常營運的即時數據，建立動態、互動的虛擬模型，實時反映現實中的屋宇運作狀況，協助用戶掌握屋宇效能走勢、分析能源使用情況，並作出明智決策。

- **節省能源**：優化能源使用及預測性保養，降低使用量及成本
- **營運效率**：簡化運作流程，以提升設備表現及延長其使用壽命
- **加強決策能力**：透過分析即時數據獲取具體可行的洞見，讓用戶更迅速、更明智地應對營運挑戰





案例：在跨境合作的樞紐實現智慧高效營運推動大灣區創新與科技發展

本集團為一個在大灣區的跨境創科發展樞紐提供智慧系統及資訊及通訊科技架構建設，以實現智慧控制及無縫連接，進而提升整體營運表現及管理水平。我們的智慧系統有助優化資源使用、提高可再生能源發電效率，並提升用戶及訪客的福祉及舒適度。我們的服務圍繞三大核心範疇：

智慧控制，供暖、通風與空調及可再生能源系統

- 屋宇管理系統
- 冷水機組
- 冷卻塔
- 光伏系統及建築物附設光伏系統

智能系統

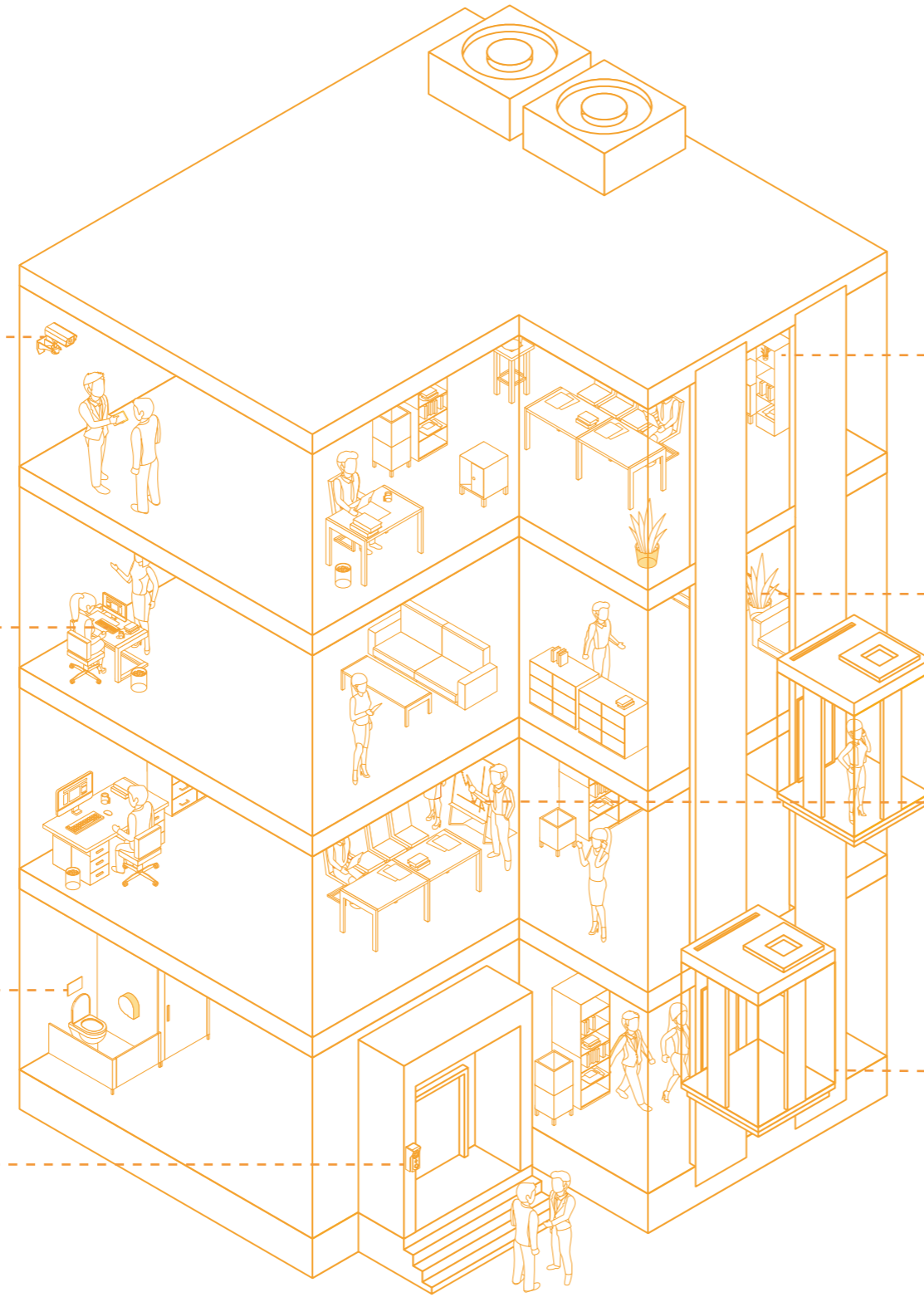
- 長距離廣域網絡
- 室內空氣質素監測
- 廚餘機
- 機械人
- 智能衛生間系統
- 氣象站系統
- 互動登記服務站系統
- 物聯網平台

資訊及通訊科技裝備

- 網絡安全
- 終端裝置安全
- 園區中央網絡
- Wi-Fi系統
- 結構化佈線系統
- 儲存及備份系統



智慧屋宇管理平台



影像分析

提供分析，用作預防犯罪、事故管理，以及分析顧客族群和購物行為，提升人群安全及營運效率

能源優化

作為多合一智能系統，運用大數據分析及機器學習功能，提升屋宇的能源效益

智能衛生間

整合物聯網網絡及設備，協助實時管理人手、空氣質素、清潔程度、物品消耗及洗手間使用情況，改善整體用戶體驗

訪客管理

透過身份掃描、訪客預先登記及簡單認證，簡化訪客登記流程，讓用戶倍感便利，同時提高安全水平

實時定位追蹤系統

透過處所內實現全方位追蹤，可即時查看處所的營運情況，從而減少搜索時間及優化處所的使用率

自動故障檢測與診斷

自動檢測與診斷系統基於模型進行演算，可即時發現故障，並提供行動建議

室內環境質素監測

提供有關處所室內環境質素的洞見，確保用戶的舒適度，同時收集環境、社會及管治報告所需的數據

升降機監測

實時追蹤設備狀態，協助全面了解營運表現，並支援預測性保養

數碼分身

中央控制平台利用互動式立體圖像提供實時監測、分析、警報及建議預測性保養，並支持環境、社會及管治方面的管理，從而打造能迅速應變、高效且符合可持續發展目標的建築環境

物聯網系統架構建設

連接智慧城市中的設備及系統，以最新的物聯網無線通訊標準有效地收集及分析數據，進行實時監測及自動化設施管理，從而提高城市生活質素

人工智能聊天機械人

提供切實可行的洞見，以提升效率、支持預算調整，並實現適時維修保養，確保屋宇的理想運作狀態

人工智能熱舒適度解決方案

讓屋宇用戶即時調節所在供暖、通風與空調區域的溫度，提供符合個人需要的舒適體驗





以環境、社會及管治為中心的數碼分身

本集團以環境、社會及管治為中心的數碼分身解決方案是我們內部研發的「智慧屋宇管理平台」之核心。該解決方案利用人工智能技術，就屋宇對環境的影響及提高環境、社會及管治績效的機會提供精闢洞見。另一方面，該解決方案無縫結合屋宇系統及設施營運的實時數據與用戶反饋的信息，以建立動態互動介面，讓用戶能夠分析屋宇表現的模式，並參考相關數據作出有關屋宇維修保養及能源優化的決策，同時確保用戶的舒適度。

整合人工智能解決方案以提升能源效益及用戶舒適度

我們內部研發的人工智能聊天機械人及人工智能熱舒適度解決方案是「智慧屋宇管理平台」的全新模塊。這些創新解決方案旨在革新屋宇管理、改進設施營運、促進用戶福祉，以及優化能源使用。

我們的人工智能聊天機械人作為設施管理的智能助手，能與屋宇管理系統及物聯網設備無縫連接，實時監測室內空氣質素及營運指標。這些參數會與行業標準進行基準比較，以識別優化營運的機會。透過分析能源使用模式，人工智能聊天機械人有助於調整預算，並顯示設備的效能，從而實現數據驅動的決策及提高效率。人工智能聊天機械人亦會分析歷史記錄，以評估屋宇設備的健康狀況，讓用戶可適時介入，維持屋宇設備的穩定表現。

與此同時，透過我們的人工智能熱舒適度解決方案，屋宇用戶可按需要即時調節其所屬的供暖、通風與空調區域的溫度，獲得個人化的舒適體驗。該解決方案能與現有的屋宇管理系統無縫整合，確保系統無需大規模的改動便可順利安裝。設施管理人員還可透過儀表板，獲取有關溫度分佈及屋宇表現的實時洞見，以便作出明智決策，提升能源效益。該解決方案透過減少過度供暖及製冷，可將供暖、通風與空調系統的能源使用量降低多達20%。





具韌性的基礎設施

我們提供創新的解決方案，支持建設具韌性的基礎設施及提升廣大社區的福祉。為優化關鍵基礎設施（例如高性能數據中心）的表現，本集團提供覆蓋設施整個生命週期的一站式解決方案。

解決方案亮點：以一站式解決方案提高數據中心效率

本集團提供覆蓋數據中心整個生命週期的綜合解決方案，從設計及檢討、模擬至實地施工、測試及調試、效能驗證，以至維修保養及設備效能評估等。為進一步提升我們建設具韌性的基礎設施的能力，我們已取得物業管理牌照，讓我們可為數據中心提供維修保養、營運及管理服務。

有見人工智能運算需求持續上升，我們的內部團隊研發出直接液冷及浸沒式冷卻解決方案，作為我們的數據中心綜合服務的一部分。該解決方案為高密度運算環境提供高效率、高穩定性的熱管理技術。我們於香港設計及生產的機架分配器，採用直接液冷及熱交換器冷卻關鍵元件，從而顯著提升數據中心的能源使用效益。該解決方案可擴大應用規模，以滿足高效能運算環境的可持續發展需要，協助客戶在不影響效能的前提下降低成本。





氣候解決方案

本集團為客戶及自身營運提供減少溫室氣體排放及有助減緩氣候變化的創新工具，透過提供一站式的能源優化及可再生能源解決方案，我們幫助客戶提升能源效益、轉用更清潔的能源，並減少碳足跡。

能源優化

本集團按客戶的獨特需要，提供一系列度身設計的能源優化解決方案，協助客戶實現節能目標，其中包括語義人工智慧能源盒、能源分析模塊、人工智能驅動自動故障檢測與診斷、重新校驗、能源審核及其他解決方案。

解決方案亮點：以客製化能源優化工具提高能源效益

因應市場對綜合智慧能源優化系統日益增長的需求，我們提供兩項高效能工具：屢獲殊榮的能源分析模塊及語義人工智慧能源盒，以滿足客戶的不同需要。

我們的「智慧屋宇管理平台」內置能源分析模塊，運用大數據分析及物理指導機器學習方法，提供先進的故障檢測與診斷功能。能源分析模塊亦提供可行的智慧建議以實現最佳能源控制設定，達至理想的運作表現及能源效益。該解決方案已成功應用於各類建築物，包括寫字樓、商場及數據中心。

語義人工智慧能源盒是一款可獨立運作、非雲端的現場裝配的解決方案，是能源分析模塊的離線版本，為偏好現場數據處理及系統獨立性的客戶提供更靈活的選項。它能夠適應現場環境，且無需與特定的屋宇管理系統對接，亦不需要額外的伺服器。該解決方案能夠與現有系統高度兼容，無縫連接，並為客戶節省高達25%能源，惟實際效果取決於屋宇類型及其當前能源表現。



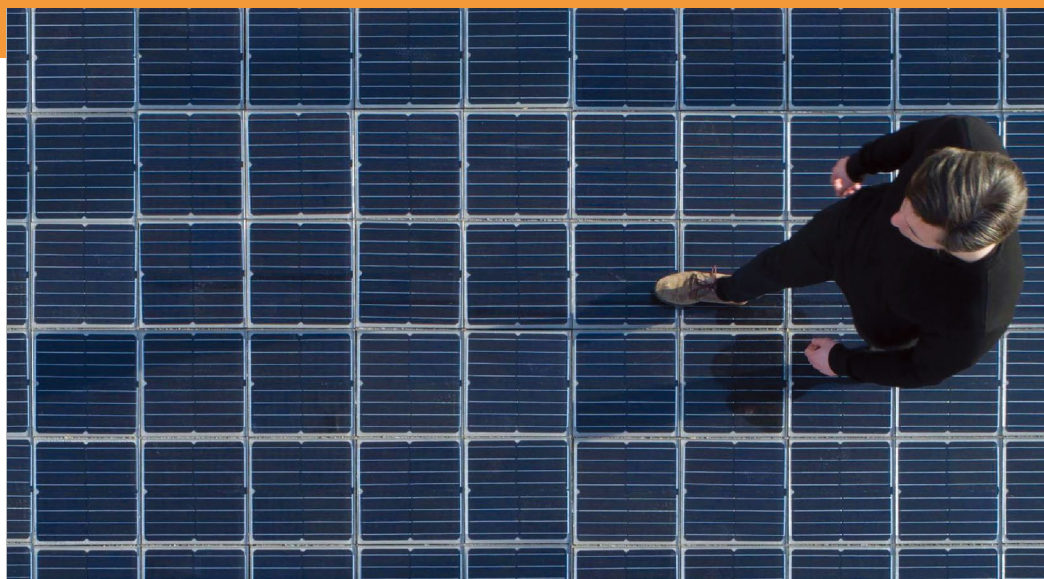
可再生能源

本集團提供一系列度身設計的可再生能源解決方案，以助客戶減少溫室氣體排放及營運成本。我們的可再生能源解決方案包括建築物附設光伏系統、太陽能光熱系統、燈柱可再生能源供應、太陽能路面裝置、太陽能冷卻系統及風力發電系統等。我們根據特定現場條件及能源需要調整這些技術方案，讓客戶能夠按不同用途使用潔淨、可持續的能源，支持他們邁向低碳未來。

案例：安裝建築物附設光伏系統、太陽能路面裝置及光伏系統以生產可再生能源

本集團提供多元化的可再生能源解決方案，以滿足客戶的特定需要。本年度，我們為一個位於港島南區的住宅發展項目安裝多項可再生能源裝置及設備，包括建築物附設光伏系統、太陽能路面裝置及光伏系統。我們透過應用這些解決方案，支持可持續城市發展，並推廣能源自給自足。

- **減少溫室氣體排放：**本集團的太陽能解決方案有助減少對化石燃料的依賴，並支持城市及基礎設施發展項目的減碳進程。
- **節省成本：**本集團的系統能夠在現場生產潔淨能源，除了減少對電網供電的依賴，更可降低能源成本。
- **美觀效果：**建築物附設光伏系統可取代傳統建築材料，而太陽能路面裝置則可代替傳統地磚，保留建築設計特色及視覺吸引力。
- **節省空間：**建築物附設光伏系統及太陽能路面裝置能夠巧妙地融入建築環境，在不影響建築物功能的前提下生產可再生能源，非常適合安裝於空間有限的地方。





淨水及衛生

可持續水資源管理

潔淨及安全的水資源對人類健康與環境可持續性至關重要。我們以創新方法研發及應用具韌性且高效的供水及污水處理解決方案，包括AlgoWater®、好氧顆粒污泥處理方法、安樂工程高功率超聲波技術及陶瓷膜技術，提供高效能且可持續的供水及污水處理服務。透過提升處理效率，這些綜合解決方案能減少使用電力及所需的化學藥劑，以及減少產生沉澱的殘留物，從而將對環境的影響減至最低。這些先進技術體現了我們對可持續水資源管理及提高生活質素的承諾。

案例：採用新型技術提升污水處理廠的處理效能

為應對沙田及馬鞍山區因人口日增而持續提高的污水處理需求，政府落實將沙田污水處理廠搬遷至岩洞。此策略性搬遷工程使附近居民免受異味滋擾，並有效釋放更多土地作其他有利民生的用途。

本集團獲委託為搬遷工程提供支援，負責設計、供應、安裝、測試、調試及營運岩洞內的污水及污泥處理設施，並安裝合適的屋宇裝備系統及岩洞通風系統。我們在項目中採用斜板沉澱池作初級處理，與傳統初級沉澱池相比，其佔地面積較小且運作效率更高。同時，我們還採用先進的緊湊型的生物污水處理技術——移動床生物膜反應器，有效分解市政污水中的有機物。該項目採用溶氣氣浮系統進行固液分離，並以紫外光消毒作最終處理，以改善異味管理及提高水質。

案例：完成長洲污水處理廠的薄膜生物反應器測試

長洲污水處理廠升級工程的展開，旨在滿足島上人口增長對提升污水處理能力的需要，同時確保環境可持續性。本集團負責項目中關鍵系統的設計、供應、運送、安裝、系統運行，以及測試與調試，包括基本處理設施、薄膜生物反應器處理設施，以及污泥濃縮、消化及脫水系統。

項目的核心升級工程涉及採用薄膜生物反應器系統，以管式纖維膜對經生物處理的污水進行固液分離，大幅減少有機物、氮及病原體含量，同時改善排放水水質，以保護海洋生物多樣性。

2025年11月，我們完成薄膜生物反應器的測試及調試，讓現時的初級處理廠得以安全拆卸。處理廠升級至二級污水處理，符合香港排放標準，確保可持續地排放經處理的污水、保障公眾健康，以及修復當地生態系統。



廢棄物管理

本集團透過策略性投資於基礎設施，致力推動可持續廢棄物管理。我們專門為各種用途設計和安裝綜合固體廢棄物處理及操作系統。我們還透過與工程師及製造商的緊密合作，利用先進減廢技術（包括回收、廚餘及污泥共厭氧消化、焚化及球粒化）研發創新的解決方案。除了廢棄物處理外，我們將廢棄物處理過程中產生的沼氣及餘熱轉化為寶貴的能源，實現最高水平的資源回收。

案例：於中國內地資源化利用中心安裝熱電聯產系統進行發電

本集團受委託於中國內地兩個資源化利用中心安裝熱電聯產系統。透過安裝熱電聯產系統，中心可將在廚餘厭氧消化過程中產生的沼氣用作發電，轉化有機廢棄物為潔淨能源，從而減低對外部供電的依賴及減少溫室氣體排放。中心採用先進的處理系統，能夠有效處理廚餘，大幅減少運往堆填區的廢棄物。該解決方案支持國家實現提升能源效益、減少污染及建設無廢城市的目標，並作為可持續城市基礎設施的模範。



共創可持續價值鏈



本章內容

- 客戶
- 承判商及供應商
- 社區

重要議題

- 社區參與及投資
- 客戶參與
- 多元及平等機會
- 產品和服務的品質及安全
- 負責任的市場推廣及標籤
- 負責任的供應鏈管理



我們致力為客戶提供高品質的產品及服務，促進與承判商及供應商的共同成長，並推動社區的可持續發展。我們透過與價值鏈中的持份者建立策略合作夥伴關係，支持我們的業務及所服務社區的長期韌性，同時在整個價值鏈中推動創造共享價值。





共創可持續價值鏈

客戶

成就卓越的產品及服務

客戶權益對我們的業務至關重要。我們提供品質卓越、可靠和以客戶為本的創新產品及服務。透過嚴格的品質保證框架，並結合我們對持續改進及提供滿足客戶特定需求的定製解決方案的承諾，我們確保所有產品及服務保持一貫卓越水準，從而建立長久的客戶滿意度。

加強品質控制

我們對卓越品質的承諾建基於穩健的品質控制框架。我們所有核心營運業務均採用ISO 9001:2015品質管理系統標準，並透過項目品質計劃訂定各項相關程序及安排，將品質管理要求融入項目營運的每一個環節。

我們依據已批准的採購要求進行來貨檢驗，以確保負責任的產品管理。抽樣檢驗方式已在項目計劃總綱中訂明，而檢驗結果會記錄於指定記錄表格內。直接交付最終用戶的產品亦須按照送貨單進行核對，並經本集團確認，以確保在整個價值鏈中的品質控制。嚴格的驗收程序確保物料與模組在出貨前後均符合品質標準。我們採用識別標籤，對物品進行可視化的監管。有瑕疵的物品則會記錄在不合格品登記表，進行分隔處理，並採取產品回收、退貨、更換、重做或報廢等糾正措施。該等嚴謹程序有助於及早識別、管理及解決產品品質問題，以確保產品的可靠性、可追溯性，並持續滿足客戶期望。

本集團定期進行工地巡查，促進經驗交流及提高工藝標準，從而加強企業能力。內部及外部合規審核進一步鞏固問責機制，並推動持續改進。我們亦確保市場推廣及標籤符合相關法律要求，以保障客戶權益並建立互信關係。

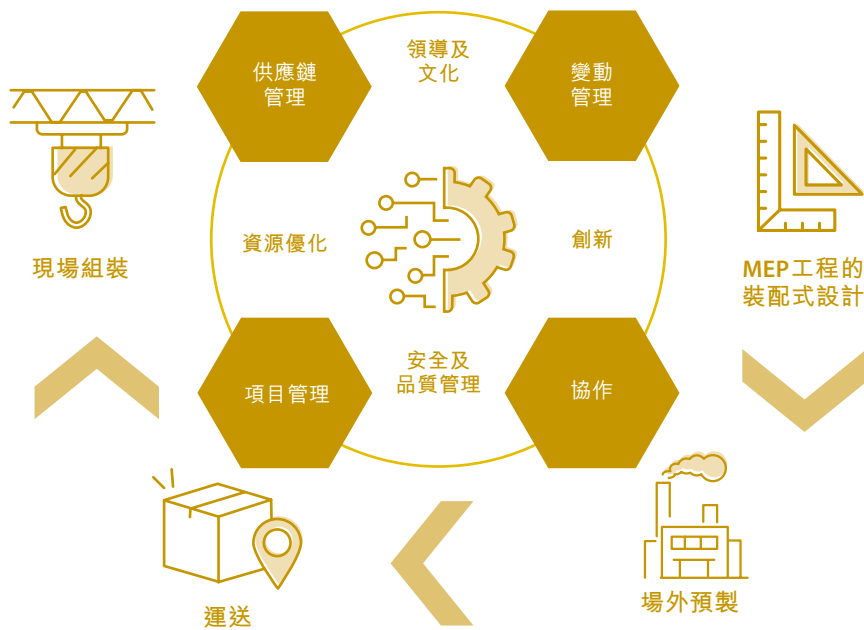
為維持高水平的產品和服務品質，我們在珠海的MiMEP中心，以及在南京的升降機及自動梯的生產設施實施全面品質監管程序。透過應用先進技術與自動化系統，以及優化生產流程，我們實現從原材料採購到現場交付的全流程監管，降低生產過程中的變異性及不確定性。



善用先進技術

我們積極推動於項目及日常營運中應用先進技術，以提升營運效率、提升產品品質，並增強提供卓越服務的能力。我們逾50%的屋宇裝備項目採用BIM及DfMA-MiMEP技術。透過在屋宇裝備項目中採用該等新興技術，我們實現了更高效的人力分配、更佳的時間管理，減少物料浪費，並顯著提升成本效益。

安樂工程的DfMA系統



為提高和擴展我們在建築技術，尤其是BIM方面的能力，我們已建立及維持適當的BIM環境、方法及設施。我們是香港首家取得ISO 19650-2認證的機電工程集團，而我們旗下三間子公司亦已取得ISO 19650認證，彰顯我們對建築資產整個生命週期採取資訊管理的承諾。特別是，我們加強員工應用BIM的能力，以保持競爭優勢。本年度，員工就BIM的應用接受了約2,100小時的培訓。

本集團是MiMEP創新建築技術的先驅，擁有豐富的項目經驗。為探索採用MiMEP的實際效益，我們編製了全面的數據冊以記錄我們的項目經驗，並正積極於各個項目中驗證其成效，藉以量化其對效率、成本、人手需求及環境的影響。



案例：從藍圖到實際成果——在屋宇裝備項目中採用MiMEP技術

DfMA-MiMEP是一種創新設計方法，能夠優化機械、電氣及管道（「MEP」）組件的製造及組裝工序。我們研發了安樂工程的DfMA系統及一系列的指引，以確保實施DfMA-MiMEP的一致性。該等指引要求在本集團的所有屋宇裝備項目中，須視乎情況考慮及應用MiMEP，並列明實施、分析及績效評估的步驟。

本年度，我們參與了一項將工廈活化為數據中心的工程項目。為解決空間有限及運輸條件受限的挑戰，我們運用場外預製的MiMEP模組，大幅減少現場施工工序、現場人手需求、物料浪費，並降低對周邊運作的干擾。透過應用MiMEP與縝密的前期規劃，施工流程得以大幅精簡，且不受空間佈局與物流限制所阻礙。為確保施工無縫銜接，我們實施涵蓋生產線運作及承判商作業的嚴謹工地與人力管理程序。

此外，我們為位於銅鑼灣加路連山道的利園八期項目提供MiMEP模組，該項目為香港首個MiMEP採用率高達85%的私人商業項目。我們在珠海的MiMEP中心組裝通風、冷氣系統、消防安全、供水、排污及供電網絡的組件，經嚴謹的品質檢驗程序後，將該等模組運送至工地。MiMEP的應用大幅降低了對環境的負面影響，現場建築廢料及溫室氣體排放量減幅高達70%。該項目在施工的時間、成本及人手需求方面亦大幅減少。





我們在珠海的MiMEP中心及在南京的升降機及自動梯的生產設施應用先進技術，凸顯我們持續推動生產現代化、提升安全水平，並於整個營運中推動可持續增長的努力。

在珠海，我們採用自動化及智慧的品質檢定措施，盡量減少人員直接參與高風險工序，從而降低工業事故風險。我們的二維碼系統支援記錄品質檢查更新的數據。同時，我們亦引入機械人及機械狗解決方案以用於實時品質檢測。

在南京，我們已推行主要生產流程的自動化及數碼化。我們對生產線進行了全面檢視，從而實現針對性優化及提升工作流程效率。



擁抱行業趨勢及提升專業意識

為保持競爭力與創新能力，我們確保團隊緊貼科技發展與市場趨勢。我們為員工提供各類培訓課程，包括項目管理及BIM等，協助他們了解行業最新發展趨勢，維持團隊的專業優勢。

我們定期推出《品質貼士》通訊，分享品質相關資訊及經實證有效的行業實踐範例，包括文件管理與審批、設備及物料的購置與檢測，以及檢查及測試計劃。該通訊有助不斷提升項目的施工工藝及交付標準。

案例：在珠海的MiMEP中心舉辦職業技能競賽

為培養精益求精的文化，我們舉辦職業技能競賽，供在珠海的MiMEP中心任職的全體持牌技術人員參加。競賽評估理論知識與實際焊接技能，兩方面均取得優異成績的參賽者會獲頒發獎金。透過表揚技術人員的卓越表現，我們支持他們的技能發展，並確保在日常營運中維持穩定的品質。



案例：透過CMMI能力建設提升軟件研發表現

本集團高度重視提升員工在研發軟件過程中的風險意識與專業能力，以有效減緩相關的風險。本年度，我們推出了一系列有關CMMI的培訓課程，並將CMMI核心概念納入員工入職培訓。有關舉措凸顯我們對工程嚴謹性與流程成熟度的承諾，讓我們能夠以客戶需求為本，提供創新且可靠的解決方案。

憑藉我們持續努力提升員工專業意識及推動在軟件研發流程中取得可衡量的績效改善，本集團成功取得CMMI成熟度第三級認證。這項認證肯定本集團的軟件研發流程穩健，能一致地執行，並持續優化，從而確保交付成果可靠及高品質。



提升客戶滿意度

本集團致力透過積極與客戶互動，了解其需求與期望，從而提供卓越的產品及服務，確保我們的解決方案持續切合市場需求並發揮效用。

本集團定期收集客戶意見，並檢討及採取相應行動以推動持續改善。為免問題上升至無法挽回的程度，我們實施系統化投訴處理程序，並在品質、安全及環境手冊訂明有關詳情，包括按優先次序歸類、確認、訂立調查及回覆時限、跟進及分析，並在必要時向高級管理人員或投訴處理小組上報。

為回應客戶需求並提升整體滿意度，我們檢討了維修保養服務的交付安排，確保回應迅速。本年度，我們將安樂客戶服務流動應用程式的使用範圍擴展至所有提供維修保養服務的業務單位。該應用程式精簡服務訂單處理流程，並優化輪值管理，從而及時回應緊急服務請求。

同時，我們在每個項目實際竣工後進行客戶滿意度調查，以及針對合約期較長的項目進行中期調查，藉此提升客戶體驗。我們會在管理評審會議中追蹤及檢討調查結果，以推動問題修正及預防措施，並持續改善。本年度，客戶滿意度調查的平均得分介乎「良好」與「優秀」之間，凸顯我們成功維持高水準的服務質素。



承判商及供應商

本集團以互信及共同成長為基礎，與承判商及供應商建立長久關係。我們的商業合作以最佳實踐為根基，確保雙方合作不僅高效，而且兼顧環境與社會責任。

負責任的供應鏈管理

本集團高度重視有效的供應鏈管理。我們透過公平且可控的採購架構，維持負責任且具透明度的供應鏈管理，當中包括明確的職責區分、兩級制的利益衝突申報、平等的資訊渠道、保密措施，以及對緊急採購及任何「判上判」行為的嚴格管制。

本集團的供應商及承判商營商行為守則詳細訂明我們對符合道德、法規及可持續發展標準的期望，包括嚴格禁止僱用強制勞工或童工，以及對健康與安全、人權、公平薪酬、工時及環保方面的規定。為防止不道德行為，我們要求承判商及供應商簽署聲明，確認其恪守商業道德、不串通及遵守保密義務。承判商及供應商亦須向其員工傳達有關標準，確保員工完全理解並遵守。為加強建造工程中的負責任行為，我們的合約亦設有保障條款，以減緩健康、安全及環境風險。

本集團的品質、安全及環境手冊列明全面的供應鏈管理程序，當中涵蓋採購與承判各個環節的嚴格指引，以確保合規性並降低承判商風險。我們的採購與承判程序亦清楚訂明就設備及物料採購，以及承判工程的指引。



甄選

我們設有嚴格的甄選程序，以正式及客觀的評估準則，篩選合適的承判商及供應商，根據財務穩健、技術合規、品質、道德操守、環境、健康及安全、人權與勞工權益，評估所有候選承判商及供應商。我們優先考慮提供環保產品及服務的承判商及供應商。



監察

我們於整個項目生命週期內持續監察承判商及供應商，以識別及降低供應鏈的潛在風險。我們實施嚴格的內部程序，並定期進行審核及檢查，以持續評估其表現。



評估

我們對承判商及供應商進行定性與定量的全面績效評估，可持續發展乃此項以績效為本之評核方法的優先考慮事項之一。我們首選表現出色的承判商及供應商，表現未達標者則可能被降級，或從經批核承判商及供應商名單中剔除。



本集團支持共融採購，並為所有潛在承判商及供應商提供平等機會。我們的承判商及供應商網絡包括為殘疾人士、長者及婦女創造就業機會的社會企業。例如，我們委聘了一間支援殘疾人士的社會企業，為我們總部的員工供應水果。

為持續強化供應鏈管治，我們成立了加強承判商管理及採購專責小組，負責改善現行的建造工程承判商管理及採購機制。我們已制訂正式的承判商風險管理政策，就勞動力、能力、健康與安全、財務能力、工程品質及其他影響業務持續性的因素等承判商風險因素，提供評估指引。為確保監管供應鏈，我們亦嚴禁未經批准的「判上判」行為或聘用經批核名單以外的承判商。

本年度，我們測試並優化全新的企業資源規劃及企業績效管理平台。有關系統旨在精簡承判商及供應商協調流程，並實現以數據驅動的供應鏈管理。

承判商及供應商溝通

本集團相信，頻繁溝通對於與承判商及供應商建立緊密關係和加強供應鏈管理至關重要。除定期會議、焦點小組討論及工作坊外，我們亦舉辦承判商分享會，促進知識分享與共同發展。

案例：安樂工程承判商安全分享會

2025年，我們舉辦安樂工程承判商安全分享會，以加強與承判商的協作，並提升我們的項目之安全實踐。活動吸引超過180人出席，包括高級管理人員、工程人員、安全人員及主要承判商，促進有意義的討論，並為本集團與承判商提供了開放的對話平台。

活動期間，我們討論了管理層、工程師及前線員工在維持工地安全方面的重要角色與責任，分享了從過往事件中汲取的寶貴經驗及最新法規的更新。我們亦向安全表現卓越、為維持高安全標準作出重大貢獻的承判商頒發獎項。透過積極與承判商互動，並肯定其在安全方面的努力，我們旨在進一步鞏固共同承擔安全責任的承諾，以及加強安全文化。





社區

本集團深明回饋社會是我們社會責任的核心部分，並致力為社會創造正面影響，支持社區可持續發展。我們的持續貢獻獲得肯定，於香港社會服務聯會主辦的2024/25年度「商界展關懷」計劃中榮獲「15年Plus『商界展關懷』標誌」，以及最高級別的「領先表現」嘉許。

擁抱可持續未來

「綠在馬灣」活動

本集團連續第四年與非牟利組織Rainbow Foundation合辦「綠在馬灣」活動。本年度活動主題為「智慧城市」。三十名小學生參加了由我們的義工團隊主講的教育活動，認識智慧城市的核心理念。活動亦重點介紹於安樂工程大廈推行的創新智慧工作場所解決方案，展現工程及科技的實際應用。

其後義工與學生前往香港挪亞方舟，一同進行別開生面的無人機足球比賽。在比賽中，學生操控配備無人機技術的足球，從而培養團隊合作與提升解難能力。活動結合知識分享與實際體驗，有助加深學生對智慧城市發展的認識，並啟發他們對工程行業的興趣。





啟迪下一代人才

可持續發展不僅涵蓋環境及社會責任，亦包括人力資本的長遠發展。本集團積極舉辦培訓課程及職業發展分享，啟發及裝備對工程感興趣的年輕人。

自1984年以來，我們一直參與香港工程師學會工程畢業生培訓計劃及職業訓練局學徒訓練計劃，體現我們對培育工程界別人才的堅定承諾。該等計劃已培育超過1,250名年輕工程師及技術人員，當中不少已晉升至本集團的高級職位。這些計劃為行業內外作出實質貢獻，成為培育人才的管道。

我們積極與大學及其他機構合作，為年輕人才提供工程領域的工作體驗。本年度，我們安排學生參與行業培訓及交流計劃。透過親身體驗、觀摩實習、及業界專業人士的分享，我們啟發下一代對工程的熱忱，推動行業的可持續發展。

本集團視社會責任與技術專業同等重要。為培養行業人才的社會責任感，我們為畢業見習生提供技術培訓之餘，亦安排社區服務機會。本年度，我們的畢業見習生為基層兒童提供課後學習支援。我們期望新一代工程人才不僅具備專業技術，更致力服務行業及社區。





支援社區義務工作

安樂社區服務隊

本集團於本年度成立安樂社區服務隊，標誌著我們在參與社區服務方面邁出重要一步。安樂社區服務隊由安樂社區服務委員會監督，致力推動員工參與各項社區服務計劃。我們主動識別社區需要，並憑藉本集團的專業技術和知識，為有需要人士解決生活中的困難。我們已提供多輪社區服務，包括家居維修保養服務、技能培訓工作坊，以及為少數族裔開辦的廣東話課程。

2025年11月大埔發生嚴重火災後，我們對受災家庭致以深切慰問。我們籌集100,000港元善款，並透過香港社會服務聯會支援受影響家庭。除經濟援助外，安樂社區服務隊亦迅速響應機電工程署的緊急號召，招募義工協助設置臨時居所。我們在三日內完成了竹篙灣檢疫中心的機電系統安裝、測試及調試工作，確保相關房間設備完善，並可即時投入使用，為災民提供緊急安置支援。



「安樂區區顯關愛」

「安樂區區顯關愛」計劃建基於對社會共融的持續承諾，在協助女性重返職場方面持續取得實質進展。

我們深知社會與行業變遷往往為重返職場的女性帶來挑戰，因此我們提供針對性培訓，讓參加者掌握知識和建立自信，助其在變化迅速的工作環境中茁壯成長。此外，為支援他們在工作與家庭責任之間取得平衡，我們提供彈性工作時間及具競爭力的薪酬。此計劃讓女性得以在共融的工作環境中充分發揮潛能。

賀年食品收集活動「膳心貫全城」

我們繼續支持由食物回收機構食德好舉辦的賀年食品收集活動「膳心貫全城」，活動旨在提倡可持續食物管理和社區關懷，把過剩食物轉贈有需要人士。承蒙員工的熱心參與，我們收集總計50件食品，合共14.1公斤，包括餅乾、糖果和罐頭食品等。所收集的食物均轉送至食德好，並派發至弱勢家庭。

倡導人才



本章內容

- 人才管理
- 人才發展
- 職業健康與安全

重要議題

- 應變計劃
- 多元及平等機會
- 員工參與
- 人權
- 創新及科技
- 職業健康、安全及福祉
- 吸納及留住人才
- 培訓及發展



員工是本集團持續成功的基石。因此，本集團致力建構以人為本、安全、健康、共融、互助及有助員工發揮潛能的工作環境。我們重視員工專業發展，提供度身訂造的學習機會、職涯規劃及個人化支援，促進本集團各層級員工的成長及進步。





倡導人才

人才管理

我們相信穩健的人才管理系統是發展及維持高質素人力資本的基礎。我們的人力資源政策、指引及慣例涵蓋業務與員工在職生命週期的各個層面，包括人力規劃、人才招聘、專業發展及員工福利與福祉等，確保員工體驗的每個環節均獲妥善管理。

人才招聘與品牌建立

我們的人才策略旨在提升我們在競爭激烈的人才市場中的地位。透過建立互助關愛的僱主品牌，我們致力創造一個吸納廣泛優秀人才的工作場所。

作為持續吸引人才的一環，我們採取積極招聘策略接觸各類潛在僱員，提升人才吸納能力。我們推行多項專項計劃，包括與大學和其他學術機構合作、舉辦就業講座、校園招聘計劃、到訪企業、交流活動及招聘會等。我們亦推出員工引薦計劃及ATAL Alumni伯樂會，以及於社交媒體及招聘平台發布職位空缺，並透過人力資源與業務單位的緊密合作與招聘合作方協作，將招聘範圍擴展至前員工及其他專業人士。透過上述措施，以及針對中國內地及海外求職者的招聘計劃，我們致力擴大人才庫，打造多元及擁有專業技能的員工團隊。

案例：在學術界加強我們的機電工程僱主品牌

憑藉在研發及應用新興技術方面的專業知識與豐富經驗，我們積極與機電工程相關學科的校長、教授及講師分享見解，鞏固我們作為創新、領先且可持續發展的跨專業機電工程僱主形象。

2025年，本集團舉辦了一場主題為「引領未來：新興科技融匯卓越學術」的科技專題與人才培育講座，涵蓋多項議題，包括屋宇及建造業的智慧與綠色解決方案、環境服務及高效能運算等。活動吸引80位來自不同教育機構的參加者，讓他們深入了解科技新趨勢及創新解決方案在實際場景的應用。

我們亦為機電工程相關背景的學生舉辦多場企業及工地參觀活動，讓他們切身了解可持續設計、先進建築技術，以及本集團的業務與營運模式。





員工參與及留住人才

留住人才與招募人才皆是建構可持續且高績效團隊的關鍵。除醫療、人壽及個人意外保險等全面員工福利外，我們亦提供具競爭力的薪酬待遇，並按市場趨勢、業務表現及個人貢獻定期檢討薪酬，確保公平合理並予以鼓勵。我們亦提倡讚賞與積極參與的文化，以留住頂尖人才。為鞏固此文化，我們透過頒發多個獎項，表揚員工個人及團隊成就，包括傑出員工獎、最佳畢業見習生獎、最佳學徒獎、服務之星獎及長期服務獎。我們亦推出工程項目大獎，表揚將我們核心價值融入工作的項目團隊。

職場溝通

我們相信開放的對話與溝通是建立緊密聯繫及共融職場的關鍵。我們的員工手冊及公司內聯網清晰說明人力資源政策，確保所有員工掌握資訊、保持聯繫，並與公司目標保持一致。為鼓勵員工分享意見和想法，我們提供多元溝通渠道，包括「回響」郵筒、企業刊物、通訊及員工心聲調查。我們亦透過定期的人力資源部門探訪、員工焦點小組討論及高級管理人員溝通會議，為員工提供開放渠道反映意見，以便及時跟進並提升員工滿意度。

我們的人力資源部緊密與業務及其他職能單位合作，推行以人為本的理念，營造關愛員工和有助員工發揮潛能的工作環境。我們通過實地視察及路演等活動，深入了解員工的體驗並找出改善空間。我們鼓勵員工直接與人力資源部溝通，分享他們的見解並尋求所需的支持。





員工福祉

員工的健康與福祉對維持高質素服務及建立具競爭力的僱主品牌至關重要。本集團提供多項福利，包括綜合醫療保險，確保員工在有需要時獲得適切的支援。

我們提供多項家庭友善措施，例如為新婚或迎接新生嬰兒的員工送上賀禮。自2021年起，本集團設立「安樂工程集團員工子女教育獎學金」，獎勵學業成績優異的員工子女。2025年，共有30名員工子女獲頒該獎學金。

安樂工程康樂事務委員會（「ARWA Club」）致力培養員工歸屬感，鼓勵員工在工作與生活之間取得平衡。透過組織運動隊伍，舉辦興趣班、義工服務及其他活動，促進員工身心健康。部分活動更開放予員工家屬參與，藉此加強員工在工作與個人生活之間的連繫。



高爾夫球同樂日



母親節特備節目：花點心思



案例：安樂健康日

為響應世界健康日，本集團舉辦首屆安樂健康日，推出多項促進身心健康的活動，包括健康檢查、健康市集、音樂治療體驗、香薰按摩及健康講座。活動吸引超過200名員工參與，共同度過充實而放鬆的午間休閒時光，充分體現我們致力提升員工身心福祉。



多元、公平與共融

本集團高度重視工作環境中的多元、公平與共融。我們是香港平等機會委員會推出的《種族多元共融僱主約章》的簽署機構之一。在我們的行為守則及新實施的員工多元化政策指引下，我們對任何形式的歧視、侵犯或不公平待遇持零容忍態度。我們為所有人提供平等機會，無分膚色、種族、宗教、年齡、國籍、性別、婚姻或家庭狀況、民族歸屬、懷孕、性取向、殘疾等，唯一例外情況是，須符合與特定職位相關的安全規例先決要求。

為確保每位員工及訪客都能暢通無阻進出辦公室，我們在安樂工程大廈的設計中加入無障礙設施，包括可供輪椅使用者使用的寬敞接待區、各樓層出入口及洗手間的自動門系統，以及配備專為殘疾人士而設的電梯面板按鈕。這些無障礙設計元素為所有人營造友善和共融的工作環境。

我們定期提供有關反歧視及多元、公平與共融的培訓課程及網上學習資源，並邀請平等機會委員會代表分享香港反歧視法例的相關內容，以及預防措施和處理程序。所有員工均須在入職及試用期內參加此項培訓並通過測驗。

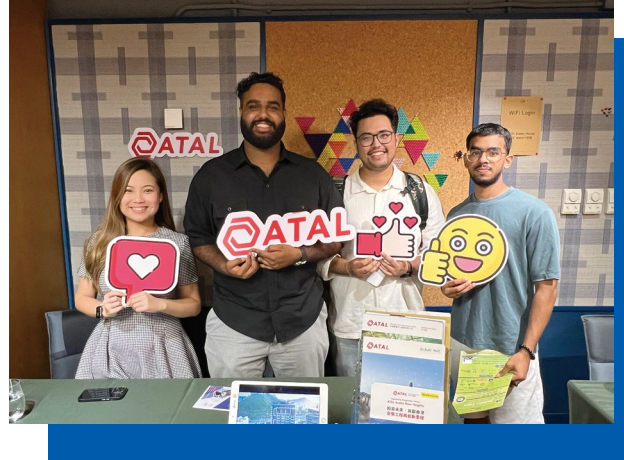
多元化的員工團隊

本集團重視資深員工的經驗與智慧，積極推動多世代的員工團隊。我們為仍充滿工作熱誠的退休員工提供靈活就業機會，這有助持續傳承知識，並提升團隊多元性。



本集團尊重來自所有文化及種族背景的人士。我們積極與社會服務機構合作，協助少數族裔群體就業。本年度，我們參加了2025年多元種族就業計劃共融人才招聘會，為少數族裔求職者提供了解本集團職位空缺的平台。我們亦在業界分享會上，與其他企業分享招聘、留住人才及推動少數族裔員工參與的最佳實踐，展現我們在員工種族多元共融方面的承諾。此外，我們於齋戒月期間提供彈性工作安排，尊重員工的多元文化與宗教需求，藉以支持共融。為配合此舉措，我們亦舉辦文化交流活動，促進互相理解，頌揚多元文化，並加強員工之間的聯繫。

本集團致力為弱勢社群創造就業機會。我們透過提供彈性工作時間，支持女性重返職場，讓她們在事業發展與家庭責任之間取得平衡。此外，我們招聘僱員再培訓局學員，該局為新來港人士、殘疾人士、工傷康復者及其他特定服務對象提供專門課程。這些舉措與我們以人為本的理念一致，體現我們致力促進社會公平、推動員工團隊多元化，以及支持可持續就業實踐的承諾。



人權及勞工準則

本集團於企業上下及整個供應鏈中，對於童工、非法或強制勞工以及販運人口等不道德的僱傭行為採取零容忍態度。行為守則嚴格禁止一切形式的暴力、騷擾及虐待行為。

為確保工作場所符合道德標準，我們已建立嚴格的內部政策及營運程序，規定所有僱員均須遵守行為守則及相關的人力資源政策。我們在招聘過程中進行徹底而全面的身份核實和資格評估等，以防止不道德的行為。我們亦已明確界定各類工作模式、休息日、假期、休假及離職程序，以維護員工權益。

本集團致力以最嚴謹的態度處理員工關注事宜。我們已制訂正式的申訴處理政策，旨在確保所有涉嫌不當行為的舉報個案均能迅速、公正地解決，並全面追究責任。員工如遇問題，建議首先向其直屬主管反映。如有需要，可將事宜上報至業務或職能單位主管、人力資源部或高層管理人員。



人才發展

本集團將員工發展列為優先事項，並深明員工是我們成功的關鍵。於整個年度，我們為員工提供全面培訓計劃及發展機會，確保團隊在機電行業保持競爭力。我們的承諾不僅限於內部人才發展，亦積極支持全行業專業人員的成長，為行業可持續發展及社會長遠效益作出貢獻。

對行業青年發展的影響

為啟發及吸引年輕人才，本集團提供就業講座、暑期實習計劃、工作實習計劃的機會，以及互動工作坊，讓學生及初入職場人士親身認識機電行業。這些計劃成為連接教育與專業實踐的重要橋樑，讓參加者獲取實際經驗、探索職涯路向並發展必要技能。

除體驗式計劃外，我們亦建立系統化發展管道，為具潛質的人才提供晉升機會。有關管道包括從暑期實習生晉升為畢業見習生，以及從高級文憑工作實習生晉升為助理工程師等。這些計劃旨在提供持續學習、導師指導及職業晉升機會，支持青年職業的持續發展，同時強化個人成長及企業長遠韌性。

我們提供獎學金，以支持有志於投身機電行業的青年追求專業學習及職業發展。2025年，本集團向三所本地大專院校的16名學生頒發合共100,000港元獎學金。

培育人才

本集團認同持續學習對專業發展的關鍵作用。我們建立系統化的培訓及發展框架，並由培訓及發展系統與培訓及發展諮詢委員會支持，以設計及推行一系列全面的培訓及發展計劃。這些計劃旨在配合員工個人發展需要，確保他們符合特定職務要求，並與本集團業務目標保持一致。我們提供各類培訓，以支持整個員工團隊發展進階的技術能力。

我們透過定期與各業務單位及部門主管溝通，識別具潛質的人才及其職業發展需要，以支持員工的職涯發展。在進行職涯對話後，我們為具潛質的人才度身訂造合適的管理發展計劃，包括一對一工作輔導、專題培訓、職位輪調及外部社交發展機會，協助他們培養所需技能並加強領導能力。合資格員工亦可享有培訓資助，支持他們修讀兼讀制學士學位課程、參加公司資助的培訓及海外培訓課程。

本集團採用「規劃、執行、檢查、行動」框架，有系統地分析、設計、推行及評估培訓計劃，確保培訓計劃在不斷變化的行業環境中保持適切及有效。我們已制定正式程序以識別培訓落差及未來培訓需求，所有培訓計劃及課程材料均會定期予以檢討及更新，確保其符合最新行業發展及認可標準。



案例：建立度身訂造的人才發展管道以推動持續成長

為使培訓計劃符合員工在各職業生涯階段的發展需要，我們定期檢視及優化培訓計劃。本年度，我們將安全意識與思維、社會責任，以及項目及合約管理等基礎元素融入香港工程師學會工程畢業生培訓計劃，以作修定，旨在裝備畢業見習生的綜合能力，讓他們在我們的技術及營運範疇中展示卓越表現，同時堅守最高誠信及專業操守標準。

我們亦推出了專為剛完成香港工程師學會工程畢業生培訓計劃的畢業見習生而設的年輕工程師發展計劃，以及旨在讓具潛質的準行政級員工具備策略性領導能力，使其為晉升行政層級做好準備的行政人員發展計劃。這些發展計劃專為參加者提供針對性支援與培訓，並鼓勵他們的個人成長。

發展性培訓課程

我們提供度身訂造的培訓計劃，旨在支持處於各個職業生涯階段的員工，協助其發展職涯成長所需的技能及知識。



年輕工程師發展計劃

對象：剛完成香港工程師學會工程畢業生培訓計劃的畢業見習生

- 培養領導才能及指導技能，同時掌握行業知識
- 深入了解本集團核心價值
- 加強安全文化
- 提升語文能力



行政人員發展計劃

對象：具潛質的準行政級員工

- 加強項目及合約管理知識
- 推動靈活的項目安全管理
- 支援管理人員及其個人發展



結構性培訓課程

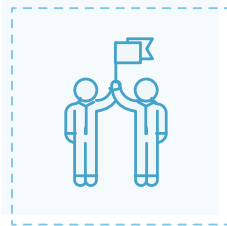
我們的結構性培訓課程配合員工發展需求，支持企業上下員工的技能提升及專業成長。



香港工程師學會工程畢業生培訓計劃

對象：畢業見習生

為讓初入職場的畢業見習生具備在工作崗位上取得成功所需的專業技術、管理知識及專業素養，該計劃系統化地結合培訓課程、實踐式發展活動及專屬導師指導。這為他們的工程事業及全面發展奠定穩固基礎。課程涵蓋多個核心範疇，包括項目與合約管理培訓、為期一個月的安全訓練，以及讓他們為基層家庭學童提供課後學習支援服務的社區服務。



職業訓練局學徒培訓計劃

對象：學徒

該計劃由職業訓練局主辦，旨在透過在職培訓、導師指導及教育支持（包括培訓資助），培育具專業素養及多項技能的技術員。

12個培訓系列

對象：所有員工

為全體員工提供全面的工作相關知識及技能培訓。這些培訓系列按明確分類設定學習目標，並由培訓及發展諮詢委員會定期審視，確保該等學習目標緊貼行業知識及市場趨勢。

主題：

12

技術技能	項目管理	合規	認識安樂
建築信息模擬	管理層分享	人事管理	合約管理
品質、安全、環境及可持續發展	企業職能	軟性技巧	企業資源規劃、資訊科技



合作性培訓課程

本集團提供由培訓及發展團隊與各業務單位共同設計的合作性培訓課程，確保度身訂造的課程內容滿足營運需求，並切實推動專業發展。

安樂工程 卓越機電維修 保養文憑



安樂工程卓越機電維修保養文憑

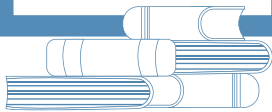
對象：從事機電維修保養服務的員工

計劃年期：1.5年

重點內容：屋宇裝備工程的營運及維修保養的不同部份，如消防、機械通風及空調、電氣、給排水等，屋宇管理系統維護以及數據中心、水處理廠及醫院的屋宇裝備工程的關鍵元素

目標：提升從事機電維修保養服務員工的專業技能、知識及能力。

屋宇裝備 工程專才 技術培訓 計劃



屋宇裝備工程專才技術培訓計劃

對象：屋宇裝備工程部工程人員

計劃年期：2年

重點內容：暖通空調、電氣、給排水、消防及合約管理

目標：栽培工程人員成為全面發展的專業人員，使其具備必要的屋宇裝備知識以滿足工作要求。

營造持續學習的文化

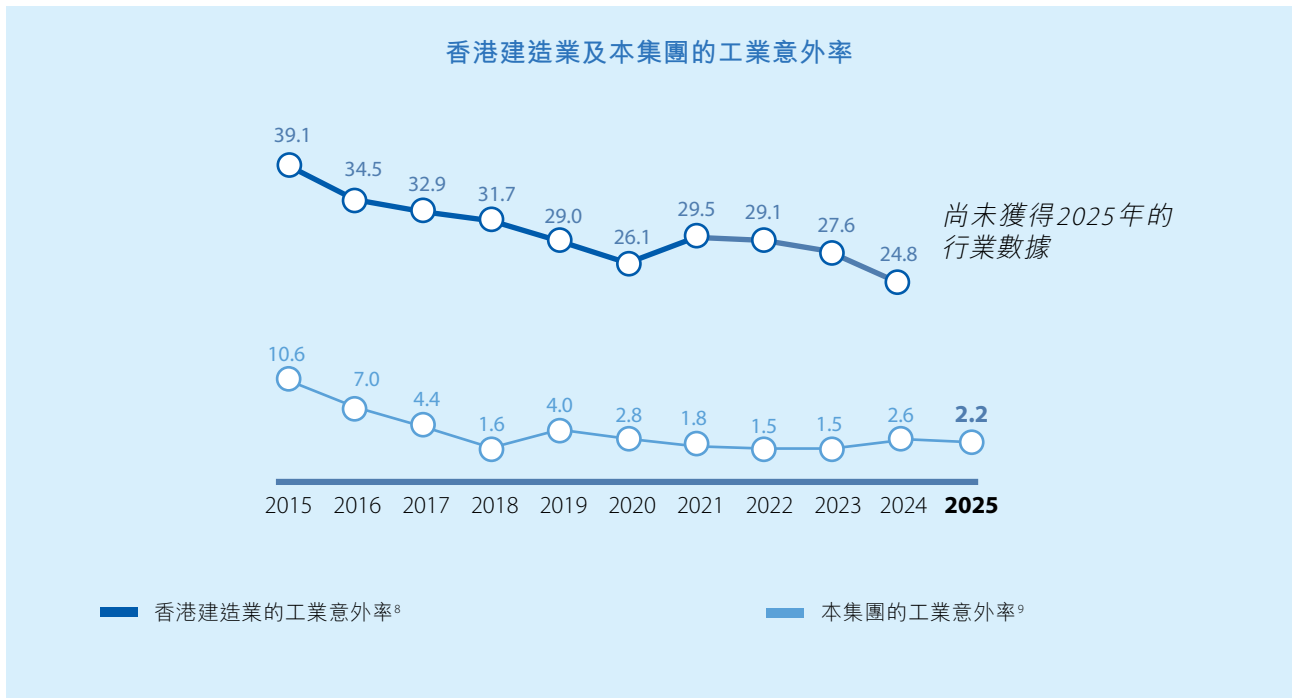
本集團致力透過為員工提供靈活便捷的學習機會，培育持續學習的文化。員工可透過我們的培訓及發展平台ATALent，輕鬆取得最新資訊及全面的課程材料，包括12個培訓系列的錄影。這種自主學習模式讓員工能夠不受時間或地點限制，按自身進度重溫知識及建立新技能。為提升學習靈活性，我們於本年度推出「Excel Express」計劃，讓員工能夠快速有效地加強其使用數碼科技的基本能力。除網上學習外，我們在安樂工程大廈設有專門的培訓設施。安樂工程大廈內亦設有設備齊全的圖書館，為員工提供安靜舒適的閱讀空間，讓他們在工餘時間促進專業與個人成長。

安樂工程大廈內的「安樂工程設計研發及培訓中心」以智慧屋宇技術驅動，是人才發展與創新的樞紐。作為香港首棟配備Wi-Fi 7的智慧屋宇，安樂工程大廈提供高速穩定的網絡連接，實現更高效的知識交流溝通，並支援高需求的設計與研究應用。



職業健康與安全

安全是本集團的核心價值之一，亦是我們營運實踐中的主要優先事項。本集團致力推行強而有力的安全領導及穩健的安全管理系統，並採用安全創新科技，確保員工及承判商的健康與安全。多年來，我們的工業意外率一直維持低於香港建造業工業意外率的平均水平。



死亡人數¹⁰

1



經證實為職業病個案數字

0



⁸ 資料來源：香港特別行政區政府勞工處

⁹ 可報告工業意外界定為導致3天或以上病假的事務。每千名員工及承判商工人的工業意外率=(可報告的員工及承判商工人工業意外次數/報告期內平均員工及承判商工人人數)x1,000

¹⁰ 2025年，我們的工地不幸發生一宗致命事故。為此，我們已立即採取跟進行動，包括安排獨立安全審查，並展開全面安全檢討，以加強安全管理體系，防止事故再次發生。



安全領導與責任

我們明確劃分一般員工、環境、健康及安全專業人員、營運管理人員、高級行政人員以至董事會的職責，促進職業健康與安全工作的有效領導。透過開放的對話及積極主動的參與，我們將「安全第一」的文化深植於企業上下各個層面。

健康與安全管理

我們已制定並維持全面的環境、健康及安全政策，以及獲ISO 45001:2018標準認證的管理體系，以保障員工的健康與安全。我們的品質、安全及環境手冊訂明規管本集團健康及安全表現的標準、指引及控制措施。本集團品質、安全及環境事務部監督該體系的有效實施及持續改善，而工地環境、健康及安全委員會則監察項目工地的合規情況。我們定期檢討安全目標及表現，並更新品質、安全及環境文件，以反映最新法定及監管要求。本年度，我們推出了兩份新文件以加強合規責任意識，並優化現有程序及表格，以提升本集團的整體標準。

承判商安全仍是本集團供應鏈管理的重要一環。所有承判商必須符合我們在供應商及承判商營商行為守則中列明的安全要求。為加強問責性，本年度，我們優化了我們的附加安健環分判合約條款，強調承判商須提供合資格的安全人員。我們亦透過環境、健康及安全委員會會議及承判商安全分享會與承判商緊密合作，推動統一的安全實踐，並提升各項目前線人員的安全意識。

風險管理及表現監察

我們以積極主動及系統化的方式來管理職業健康及安全風險，包括危害識別、動態風險評估及每日進行的施工前簡報會，確保項目團隊充分了解當前危害、安全工作程序及所需的控制措施。我們透過內部團隊及第三方審核員進行定期及突擊的巡查，監察安全表現。工地環境、健康及安全委員會及本集團的環境、健康及安全委員會檢討有關事故的數據（包括受傷人數、險失事件及承判商事故），並為持續改善提供指引。我們亦參加建造業議會前線人員安全表現紀錄計劃（該計劃提供系統化機制監察及評估合規行為），並透過系統化監察及改善行動，進一步加強行為安全。





因應大埔火災後公眾對消防安全的關注，我們對旗下所有項目進行了一系列消防安全突擊檢查，重點檢視工地狀況及消防設施的妥善保養，確保完全符合所有相關規例及標準。我們亦推出消防安全承諾書，要求所涉及的每一方均確認並遵守承諾書內容，以加強項目管理團隊與承判商之間共同承擔的安全責任。承諾書列明本集團旗下工地須實施的主要消防安全措施，以及違規的紀律處分，彰顯本集團在營運中維持消防安全的決心。

應急計劃與事故應對

除正式的應急準備程序外，我們還設有危機管理計劃及項目連續性計劃，當中載列匯報及管理安全事故的既定程序。因應2025年一宗致命升降機事故，我們已對安全管理體系進行全面檢視，以處理識別出的不足之處。我們展開了為期14天的「安全工作制度系統性檢核」，透過工地巡查及文件審查，檢視六項高風險工序。主要改進措施包括加強監管工作許可證、強制驗證安全措施的执行、加強每日進行的施工前簡報會以協助及早識別風險。我們亦引入對安全設置及關鍵工序活動的錄影記錄，以提升透明度與問責性。這些措施加強了營運紀律，並推進了我們對保障員工福祉的承諾。





健康與安全意識

我們高度重視培養積極主動的安全文化，為員工及承判商提供針對性培訓及參與計劃，加強他們在維持安全營運方面的角色與責任。所有進入工地的人員必須完成強制性安全培訓，並佩戴合適的個人防護裝備，此標準適用於所有人員，包括高級管理人員、業務單位代表及其他需進入工地的人員。在珠海的MiMEP中心，工人亦須簽署安全承諾書，並通過年度安全測驗，以加強問責意識。

除強制培訓外，我們亦舉辦重點安全主題的工作坊，如密閉空間工作的安全、預防中暑、安全吊運、消防安全及適當使用個人防護裝備等。我們將安全元素納入香港工程師學會工程畢業生培訓計劃，在年輕工程師職涯初期向其灌輸安全意識。畢業見習生必須完成為期一個月的安全培訓。在完成基礎安全培訓及接受由安全主任提供的指導後，畢業見習生會獲指派執行工地安全管理工作，包括進行工地安全巡查。該計劃確保畢業見習生具備在日常作業中主動識別危害的能力，並能夠在發現安全隱患時有效採取糾正措施。

本集團透過一系列刊物定期發布安全與健康資訊。我們透過《健康生活》分享實用健康小貼士，推廣健康生活方式，並提升員工對新興公共衛生問題的認識。《安全由我做起》載列本集團安全表現的回顧。同時，《安樂警示》適時提供本集團內部及業界事故的更新。這些刊物有助員工從險失事件及嚴重事故中學習，同時分享相應的建議以防止事故再次發生。這些刊物鼓勵員工承擔個人責任，積極主動行事，為營造健康安全的工作場所作出貢獻。





案例：預防中暑——在工地推廣在高溫下工作的安全意識

在高溫下工作會帶來重大的健康風險，而這些風險往往被低估。2025年，本集團透過工地路演加強員工及承判商工人對熱壓力的認知。我們為員工及承判商工人提供防曬冰袖及冰感毛巾等消暑產品，並提供預防中暑的資訊，以加強他們應對中暑的認識，並推廣安全工作實踐。



安全創新

我們以安全與創新的核心價值為基礎，在整個營運中融合先進技術，以預測風險並保障員工安全。採用智慧技術有助於加強預防事故，並能適時作出緊急應變，保障生命安全。為確保取得持續進展，本集團成立安全智慧工地系統專責小組，以研發、實施及維護安全智慧工地系統，應對個別項目獨有的危害。



解決方案亮點：確保密閉空間安全

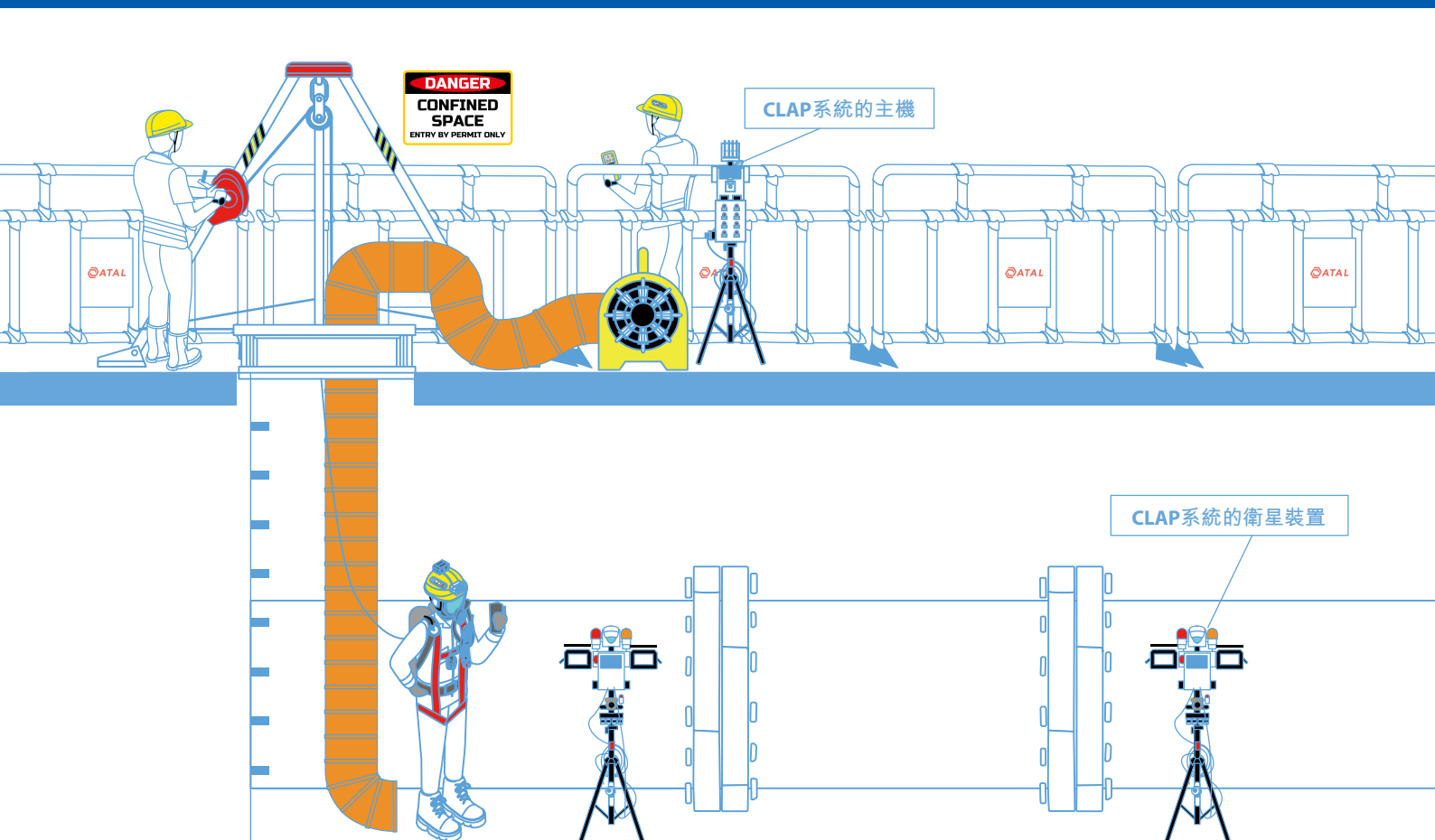
密閉空間工作被確定為我們營運中的高風險活動之一。為提升在密閉空間工作人員的安全，除穩健的安全管理措施外，本集團亦在工地配置一系列智慧安全系統。本年度，我們為密閉空間引入了兩項新解決方案，包括名為CLAP系統的流動智能密閉空間監測系統，以及名為WELDBOTIC的全自動化焊接解決方案。

CLAP (閉路電視 + 照明 + 無線網絡接入點) 系統

- 一部主機可控制多達16個衛星裝置，統一應對危害
- 配備多鏡頭監控、照明、水浸及氣體偵測與警報系統，持續監測密閉空間內的安全狀況
- 提供Wi-Fi接入點，並與緊急廣播及警報系統連接，確保緊急通話連接穩定及通訊暢順

WELDBOTIC

- 內置控制系統自動化不鏽鋼管道焊接工序，並結合整合式監控，實現實時遙距監測及品質檢驗，透過減少密閉空間內的人手工作確保安全





案例：對我們傑出安全表現的認可

本集團致力於所有營運範疇內維持安全及健康的工作環境。我們以強而有力的「安全第一」文化為基礎，透過穩健的職業健康及安全管理、有效的風險管理、持續的安全表現監察，以及安樂工程安全智慧工地系統的有效推行，彰顯我們的承諾。這些措施讓我們能夠主動管理及緩解潛在安全風險，並實現卓越的安全表現。

本集團的環境工程部轄下的給水及固體廢物處理團隊參與中華電力有限公司多個項目，並在項目中取得驕人成就——自2019年在超過700,000個工時內錄得零宗事故。為表彰我們傑出的安全表現，我們於營運總裁卓越表現大獎，榮獲（發電業務部）健康、安全及環境卓越表現大獎。

在中華電力有限公司相關項目中，

超過700,000個工時內
錄得零宗事故





關於本報告

本環境、社會及管治報告載列了我們由2025年1月1日至12月31日的匯報期（「本年度」或「報告期」）內與持份者相關的可持續發展策略、政策、措施，以及在重大可持續發展議題的進展。

匯報範圍

本環境、社會及管治報告涵蓋我們在香港、中國內地、澳門、美國、英國、德國、新加坡及馬來西亞擁有營運控制權的主要業務營運的重大可持續發展績效。本集團致力全面、平衡地概述業務活動及重大可持續發展績效。匯報範圍或會根據重要性原則適時作出調整¹¹。

匯報標準

本環境、社會及管治報告遵照《香港聯合交易所有限公司證券上市規則》附錄C2所載《環境、社會及管治報告守則》而編製，並參考了可持續發展會計準則委員會的工程及建築行業準則。在編製本環境、社會及管治報告時，我們恪守「重要性」、「量化」、「一致性」及「平衡」四大匯報原則，確保所披露資訊的完整性、準確性及可靠性。

匯報原則	本集團的應用
重要性	本集團透過持續溝通及重要性評估，識別與我們主要業務及持份者相關的重大可持續發展議題。本環境、社會及管治報告闡述本集團營運的重大環境、社會及經濟影響，以及可持續發展議題對業務的影響。
量化	在可行的情況下，本環境、社會及管治報告披露與績效有關的量化數據及比較數字，並適當闡明所使用的標準、方法及假設。
一致性	我們採用一致的計量方法來衡量及收集所披露的數據，從而讓讀者能夠對我們多年來的可持續發展績效進行有意義的比較。我們已進行盡職審查，並在適用情況下說明任何更新。
平衡	本環境、社會及管治報告以客觀及具透明度的呈列方式，不偏不倚地概述本集團的可持續發展績效。

¹¹ 環境績效指標所收集的數據範圍包括我們擁有營運控制權的業務營運，涵蓋本集團所有業務營運所在地的辦公室、保養站、工場、倉庫、員工宿舍及建築工地，以及位於中國內地的升降機及自動梯的生產設施及MiMEP中心。



報告的批准

本集團有責任確保本環境、社會及管治報告中所披露資訊的準確性及可靠性。本報告的內容源自內部政策文件及統計資料，並經董事會正式審議及批准，反映我們對透明度及問責性的重視。

報告發布及聯絡方式

本環境、社會及管治報告以英文及中文刊發，若兩個版本之間出現任何歧異，應以英文版本為準。本環境、社會及管治報告在香港聯合交易所網站(www.hkexnews.hk)及本集團網站(www.atal.com)發布。

我們非常重視閣下對本環境、社會及管治報告及本集團的可持續發展績效提出的反饋。如有任何查詢或意見，請透過電郵sustainability@atal.com與我們聯絡。



主要統計數字

環境關鍵績效指標¹²

環境關鍵績效指標	2021年	2022年	2023年	2024年	2025年	單位
廢氣排放						
氮氧化物(NO _x) ^{13, 14}	816.9	670.6	855.2	1,395.1	906.9	千克
硫氧化物(SO _x) ¹³	4.0	3.6	14.7	21.7	5.8	千克
顆粒物(PM) ^{13, 15}	294.2	577.5	677.7	120.7	266.0	千克
非甲烷總烴 ¹⁵	33.0	107.1	9.8	70.1	59.5	千克
二甲苯 ¹⁵	0.0	1.9	0.0	0.0	0.0	千克
揮發性有機化合物(VOC) ¹⁵	0.0	39.9	0.0	0.0	0.0	千克
溫室氣體排放						
範圍1直接排放¹⁶						
固定源的燃料燃燒 ¹⁷	0.0	5.2	20.2	52.0	50.2	公噸二氧化碳當量
移動源的燃料燃燒 ¹⁸	594.9	525.8	540.3	610.1	503.6	公噸二氧化碳當量
設備及系統的逸散性排放 ¹⁹	18,490.6	11,248.2	1,503.7	11,296.3	9,550.8	公噸二氧化碳當量
焊接及切割的逸散性排放 ²⁰	1.0	1.1	0.5	0.6	0.7	公噸二氧化碳當量
範圍1合計	19,086.5	11,780.2	2,064.7	11,958.9	10,105.3	公噸二氧化碳當量
範圍2能源間接排放						
外購電力 ²¹	1,179.8	1,396.9	1,184.9	1,456.2	1,400.5	公噸二氧化碳當量
外購製冷 ²²	338.7	355.5	374.2	335.5	1.0	公噸二氧化碳當量
範圍2合計	1,518.5	1,752.4	1,559.1	1,791.7	1,401.5	公噸二氧化碳當量
溫室氣體排放總量(範圍1及2)	20,605.0	13,532.5	3,623.9	13,750.6	11,506.7	公噸二氧化碳當量
溫室氣體密度(範圍1及2, 以面積計)	44.2	23.1	6.1	21.1	17.0	公噸二氧化碳當量/千平方呎

¹² 由於四捨五入緣故，個別項目的數量總和與總量之間可能存在輕微的差異。

¹³ 來自車輛耗用的無鉛汽油及柴油，以及建築工地內發電機耗用的柴油。2021年至2024年的數據已更新，以更準確地反映相關的廢氣排放量。

¹⁴ 來自位於南京的升降機及自動梯的生產設施的製造過程及位於珠海的員工宿舍耗用的天然氣。

¹⁵ 來自位於南京的升降機及自動梯的生產設施的製造過程。

¹⁶ 2021年至2024年的數據已根據最新的IPCC全球暖化潛能值更新。

¹⁷ 來自建築工地內發電機耗用的柴油，以及位於南京的升降機及自動梯的生產設施的製造過程及位於珠海的員工宿舍耗用的天然氣。

¹⁸ 2021年至2024年的數據已更新，以更準確地反映移動源的燃料燃燒產生的溫室氣體排放。

¹⁹ 99.9%設備及系統的逸散性排放來自為香港客戶滅火系統的壓力容器所進行的水壓測試。由於行業技術限制，水壓測試期間排放若干滅火劑。2024年的數據已更新，以更準確地反映設備及系統的逸散性排放。

²⁰ 來自位於南京的升降機及自動梯的生產設施的焊接及切割。

²¹ 2023年及2024年的數據已更新，以更準確地反映外購電力相關的溫室氣體排放。

²² 僅包括向設施管理公司為位於香港的中央空調系統購買製冷。相關營運已於2025年1月中旬轉移至以電力驅動空調系統的設施，導致與外購製冷相關的溫室氣體排放量於2025年大幅減少。2022年的數據已更新，以更準確地反映外購製冷相關的溫室氣體排放。



環境關鍵績效指標	2021年	2022年	2023年	2024年	2025年	單位
溫室氣體排放						
範圍3其他間接排放²³						
廢紙棄置 ²⁴	142.8	138.8	51.2	0	62.6	公噸二氧化碳當量
淡水使用 ²⁵	1.4	1.8	1.6	1.2	0.6	公噸二氧化碳當量
污水排放 ²⁵	0.7	0.9	0.8	0.6	0.5	公噸二氧化碳當量
商務航空差旅	10.9	8.7	68.3	228.5	240.3	公噸二氧化碳當量
已售產品的使用 ²⁶	不適用	不適用	不適用	7,287.5	13,550.6	千公噸二氧化碳當量
有害及無害廢棄物產生量						
有害廢棄物產生量						
廢電器及電子設備 ²⁷	8.2	12.5	12.5	9.2	17.9	公噸
廢過濾棉 ²⁸	0.077	0.106	0.003	0.010	0.004	公噸
廢油漆桶 ²⁹	0.7	3.2	1.6	1.2	0.7	公噸
廢活性炭 ³⁰	0.0	4.0	5.1	4.4	3.4	公噸
廢油漆渣 ³¹	0.7	3.5	3.0	1.5	1.6	公噸
廢液壓油／潤滑油及油包裝桶 ³²	1.4	2.7	3.6	3.7	3.9	公噸
廢抹布 ³³	0.03	0.02	0.00	0.00	0.00	公噸
廢木糠 ³⁴	0.0	0.0	0.1	0.0	0.0	公噸
有害廢棄物總量	11.0	26.0	25.9	20.1	27.7	公噸
有害廢棄物密度(以面積計)	0.02	0.04	0.04	0.03	0.04	公噸／千平方呎

²³ 並未全面涵蓋本集團價值鏈中屬範圍3的活動。

²⁴ 僅適用於香港及英國的業務營運。

²⁵ 僅適用於香港的業務營運。

²⁶ 2024年，本集團開始披露範圍3溫室氣體排放類別11：已售產品的使用排放數據。我們並未記錄過往年度的數據。所披露的數據包括已售的空調及處理系統以及照明設備於其使用階段的溫室氣體排放。根據範圍3溫室氣體排放篩查結果，這些排放合共佔我們範圍3溫室氣體排放總量的80%以上。

²⁷ 來自個人電腦、筆記本電腦、液晶顯示屏、打印機、伺服器、交換器及網絡附加儲存裝置、硬盤、平板電腦、光碟、路由器、電視機及其他電子設備(均已捐贈)的估計重量，以及廢棄電池、廢墨盒及廢碳粉盒的產生量。2021年至2024年的數據已更新，以更準確地反映廢電器及電子設備的產生量。

²⁸ 來自位於南京的升降機及自動梯的生產設施產生的廢過濾棉。本集團的其他業務營運不產生該類廢棄物。

²⁹ 來自位於南京的升降機及自動梯的生產設施產生的廢油漆桶。本集團的其他業務營運不產生該類廢棄物。

³⁰ 來自位於南京的升降機及自動梯的生產設施產生的廢活性炭。本集團的其他業務營運不產生該類廢棄物。

³¹ 來自位於南京的升降機及自動梯的生產設施產生的廢油漆渣。本集團的其他業務營運不產生該類廢棄物。

³² 來自位於南京的升降機及自動梯的生產設施以及在香港及英國提供屋宇裝備工程和升降機及自動梯安裝及維修保養服務所產生的廢液壓油／潤滑油及油包裝桶。本集團的其他業務營運不產生該類廢棄物。2021年至2024年的數據已更新，以更準確地反映廢液壓油／潤滑油及油包裝桶的產生量。

³³ 來自在香港提供升降機及自動梯維修保養服務所產生的廢抹布。本集團的其他業務營運不產生該類廢棄物。

³⁴ 來自在香港提供升降機及自動梯維修保養服務所產生的廢木糠。本集團的其他業務營運不產生該類廢棄物。



環境關鍵績效指標	2021年	2022年	2023年	2024年	2025年	單位
有害及無害廢棄物產生量						
無害廢棄物產生量						
回收						
金屬	1.7	1.1	0.9	0.9	28.8	公噸
紙張	10.3	8.4	11.1	36.2	16.4	公噸
塑膠	0.3	0.1	0.2	0.3	6.8	公噸
玻璃	0.00	0.00	0.00	0.05	0.05	公噸
乾混合廢棄物 ³⁵	0.00	0.00	1.44	0.01	0.01	公噸
其他可回收物品 ³⁶	不適用	不適用	不適用	0.03	0.11	公噸
棄置						
一般廢棄物	38.0	38.1	39.9	42.3	70.8	公噸
建築廢料 ³⁷	0.0	0.0	1,839.4	589.4	0.0	公噸
厭氧消化						
廚餘 ³⁸	0.0	0.0	0.5	1.3	1.3	公噸
無害廢棄物總量	50.4	47.6	1,893.3	670.6	124.3	公噸
無害廢棄物密度(以面積計)	0.1	0.1	3.2	1.0	0.2	公噸／千平方呎
能源用量						
汽油 ³⁹	1,455.0	1,275.3	1,327.1	1,249.7	1,111.8	兆瓦時
柴油 ⁴⁰	704.5	602.6	642.6	986.4	710.5	兆瓦時
電力	2,274.6	2,874.1	2,309.8	3,149.3	3,352.5	兆瓦時
製冷 ⁴¹	614.3	723.1	709.4	665.8	2.9	兆瓦時
乙炔 ⁴²	2.3	3.0	1.9	1.2	2.1	兆瓦時
天然氣 ⁴³	0.0	26.4	75.2	218.1	256.7	兆瓦時
總能源用量	5,050.8	5,504.5	5,066.0	6,270.5	5,436.6	兆瓦時
能源密度(以面積計)	10.8	9.4	8.6	9.6	8.1	兆瓦時／千平方呎

³⁵ 來自英國業務營運產生的乾混合廢棄物。

³⁶ 來自香港總部產生的其他可回收物品，包括泡沫板、木材、利樂包裝、冰袋、泵頭、化妝品、陶瓷、衣物、亞加力及其他受污染可回收物品。The Loops Hong Kong對收集到的受污染可回收物品進行清洗並循環再用。

³⁷ 來自建築工地內產生的一般垃圾、破碎混凝土、混合廢棄物及惰性廢棄物。混合廢棄物和惰性廢棄物分別被送往篩選分類設施和公眾填土區。

³⁸ 來自香港及英國業務營運以及位於南京的升降機及自動梯的生產設施產生的廚餘。

³⁹ 2021年至2024年的數據已更新，以更準確地反映汽油的使用量。

⁴⁰ 2024年的數據已更新，以更準確地反映柴油的使用量。

⁴¹ 來自設施管理公司為位於香港的中央空調系統提供的製冷。相關營運已於2025年1月中旬轉移至以電力驅動空調系統的設施。因此，與外購製冷相關的能源使用量於2025年大幅減少。

⁴² 來自位於南京的升降機及自動梯的生產設施的焊接及切割。

⁴³ 來自位於南京的升降機及自動梯的生產設施的製造過程及位於珠海的員工宿舍。



環境關鍵績效指標	2021年	2022年	2023年	2024年	2025年	單位
用水量						
淡水 ⁴⁴	8,516.1	11,548.8	14,200.9	13,436.3	13,274.2	立方米
再造水 ⁴⁵	0.0	19.0	83.0	81.0	63.0	立方米
總用水量	8,516.1	11,567.8	14,283.9	13,517.3	13,337.2	立方米
用水密度(以面積計)	18.3	19.8	24.2	20.8	19.8	立方米／千平方呎
用紙量⁴⁶						
總用紙量	41.9	38.8	34.2	28.3	32.1	公噸
包裝材料使用量⁴⁷						
楊木多層板	116.9	60.7	82.2	100.9	51.9	公噸
熱縮膜	5.7	2.6	3.4	3.4	5.3	公噸
拉伸膜	0.3	0.3	0.6	0.4	1.5	公噸
氣泡膜	0.6	0.2	0.1	0.5	0.3	公噸
包裝帶	0.7	0.4	2.1	0.6	1.1	公噸
瓦楞紙	0.1	0.1	0.1	0.1	0.2	公噸
聚乙烯泡棉(EPE珍珠棉)	0.150	0.068	0.040	0.004	0.154	公噸
包裝材料使用總量	124.4	64.3	88.5	105.9	60.4	公噸
包裝材料密度(以百萬銷售收益計⁴⁸)	1.4	1.0	0.9	1.1	0.7	公噸／百萬港元

⁴⁴ 2023年及2024年的數據已更新，以更準確地反映用水量。

⁴⁵ 來自位於南京的升降機及自動梯的生產設施。

⁴⁶ 數據來自採購記錄。

⁴⁷ 僅涉及位於南京的升降機及自動梯的生產設施使用的包裝材料。我們的其他業務營運不使用包裝材料。

⁴⁸ 僅涉及位於南京的升降機及自動梯的生產設施的銷售收益。

社會關鍵績效指標⁴⁹

社會關鍵績效指標										
僱傭										
	2021年		2022年		2023年		2024年		2025年	
	人數	分佈(%)	人數	分佈(%)	人數	分佈(%)	人數	分佈(%)	人數	分佈(%)
於報告期末的員工概況	2,770	不適用	2,701	不適用	3,010	不適用	3,149	不適用	3,107	不適用
按性別劃分										
男性	2,305	83.2%	2,234	82.7%	2,515	83.6%	2,625	83.4%	2,588	83.3%
女性	465	16.8%	467	17.3%	495	16.4%	524	16.6%	519	16.7%
按合約類型劃分										
長期	2,231	80.5%	2,273	84.2%	2,378	79.0%	2,428	77.1%	2,432	78.3%
合約	108	3.9%	84	3.1%	101	3.4%	130	4.1%	148	4.8%
特別合約	246	8.9%	205	7.6%	268	8.9%	251	8.0%	148	4.8%
兼職	74	2.7%	53	2.0%	79	2.6%	83	2.6%	96	3.1%
臨時	111	4.0%	86	3.2%	184	6.1%	257	8.2%	283	9.1%
按年齡劃分										
30歲以下	818	29.5%	704	26.1%	747	24.8%	807	25.6%	773	24.9%
30-50歲	1,381	49.9%	1,459	54.0%	1,606	53.4%	1,654	52.5%	1,658	53.4%
50歲以上	571	20.6%	538	19.9%	657	21.8%	688	21.8%	676	21.8%
按職級劃分										
管理層	6	0.2%	7	0.3%	9	0.3%	8	0.3%	12	0.4%
高級行政人員	30	1.1%	38	1.4%	40	1.3%	41	1.3%	45	1.4%
行政人員	269	9.7%	276	10.2%	317	10.5%	343	10.9%	349	11.2%
專業技術人員	876	31.6%	916	33.9%	961	31.9%	996	31.6%	1,002	32.2%
一般員工	1,589	57.4%	1,464	54.2%	1,683	55.9%	1,761	55.9%	1,699	54.7%
按地理位置劃分										
香港	2,458	88.7%	2,340	86.6%	2,570	85.4%	2,707	86.0%	2,690	86.6%
澳門	26	0.9%	31	1.1%	28	0.9%	57	1.8%	56	1.8%
中國內地	282	10.2%	325	12.0%	295	9.8%	275	8.7%	264	8.5%
英國	4	0.1%	5	0.2%	117	3.9%	110	3.5%	97	3.1%

⁴⁹ 除非特別註明，包括於香港、澳門、中國內地及英國的長期、合約、特別合約、兼職及臨時員工。



社會關鍵績效指標

僱傭

	2021年		2022年		2023年		2024年		2025年	
	人數	比率(%)	人數	比率(%)	人數	比率(%)	人數	比率(%)	人數	比率(%)
新員工⁵⁰	685	25.1%	660	24.1%	1,047	36.7%	993	32.2%	877	28.2%
按性別劃分										
男性	558	24.6%	552	24.3%	899	37.9%	861	33.5%	769	29.7%
女性	127	27.9%	108	23.2%	148	30.8%	132	25.9%	108	20.7%
按合約類型劃分										
長期	425	19.2%	467	20.7%	564	24.3%	496	20.6%	449	18.5%
合約	57	57.6%	30	31.3%	60	64.9%	67	58.0%	72	51.4%
特別合約	26	10.9%	111	49.2%	101	42.7%	66	25.4%	0	0.0%
兼職	42	59.2%	15	23.6%	40	60.6%	54	66.7%	56	61.5%
臨時	135	126.2%	37	37.6%	282	208.9%	310	140.6%	300	111.9%
按年齡劃分										
30歲以下	381	49.0%	274	36.0%	466	64.2%	454	58.4%	372	50.5%
30-50歲	228	16.2%	288	20.3%	390	25.4%	387	23.7%	376	22.5%
50歲以上	76	13.9%	98	17.7%	191	32.0%	152	22.6%	129	18.3%
按職級劃分										
管理層	0	0.0%	1	15.4%	2	25.0%	0	0.0%	0	0.0%
高級行政人員	1	3.5%	3	8.8%	4	10.3%	3	7.4%	5	11.8%
行政人員	23	9.0%	25	9.2%	40	13.5%	36	10.9%	39	11.3%
專業技術人員	148	17.2%	184	20.5%	197	21.0%	178	18.2%	170	17.3%
一般員工	513	32.5%	447	29.3%	804	51.1%	776	45.1%	663	38.3%
按地理位置劃分										
香港	610	25.2%	576	24.0%	974	39.7%	908	34.4%	803	29.9%
澳門	4	16.0%	6	21.1%	2	6.8%	9	21.2%	3	5.3%
中國內地	68	24.5%	77	25.4%	63	20.3%	43	15.1%	30	11.2%
英國	3	75.0%	1	22.2%	8	13.1%	33	29.1%	41	39.6%

50

新員工比率=(報告期內加入本集團的員工人數/報告期內的平均員工人數) x 100%



社會關鍵績效指標

僱傭										
	2021年		2022年		2023年		2024年		2025年	
	人數	比率(%)	人數	比率(%)	人數	比率(%)	人數	比率(%)	人數	比率(%)
員工流失 ⁵¹	426	19.3%	560	24.9%	568	24.4%	376	15.6%	312	12.9%
按性別劃分										
男性	343	18.8%	466	25.2%	455	23.9%	312	15.9%	262	13.3%
女性	83	21.6%	94	23.5%	113	26.8%	64	14.4%	50	11.0%
按年齡劃分										
30歲以下	207	44.2%	215	87.4%	207	53.1%	116	18.3%	106	16.7%
30-50歲	190	13.2%	292	17.3%	294	18.8%	217	16.0%	175	12.7%
50歲以上	29	9.5%	53	16.9%	67	17.8%	43	10.4%	31	7.4%
按職級劃分										
管理層	0	0.0%	0	0.0%	1	16.7%	0	0.0%	0	0.0%
高級行政人員	0	0.0%	1	3.2%	7	20.3%	3	8.3%	3	8.3%
行政人員	31	12.2%	40	14.5%	41	13.8%	45	14.0%	35	10.5%
專業技術人員	173	20.5%	239	27.8%	241	26.5%	183	19.0%	133	13.9%
一般員工	222	20.6%	280	25.9%	278	25.7%	145	13.5%	141	12.9%
按地理位置劃分										
香港	383	20.1%	503	26.3%	466	24.2%	307	15.7%	265	13.2%
澳門	0	0.0%	2	7.0%	3	10.2%	1	1.9%	1	1.8%
中國內地	43	26.4%	55	18.1%	94	30.3%	35	12.2%	17	6.4%
英國	0	0.0%	0	0.0%	5	8.3%	33	29.6%	29	29.9%

51

員工流失比率=(報告期內自願離開本集團的長期員工人數/報告期內平均長期員工人數)x 100%



社會關鍵績效指標

育嬰假⁵²

	2021年		2022年		2023年		2024年		2025年	
	人數	比率(%)	人數	比率(%)	人數	比率(%)	人數	比率(%)	人數	比率(%)
享有育嬰假的員工 ⁵³	2,669	96.4%	2,701	100.0%	2,899	100.0%	3,149	100.0%	3,107	100.0%
按性別劃分										
男性	2,214	96.1%	2,234	100.0%	2,423	100.0%	2,625	100.0%	2,588	100.0%
女性	455	97.8%	467	100.0%	476	100.0%	524	100.0%	519	100.0%
實際放取育嬰假的員工 ⁵⁴	34	1.3%	50	1.9%	41	1.4%	43	1.4%	44	1.4%
按性別劃分										
男性	19	0.9%	43	1.9%	34	1.4%	37	1.4%	30	1.2%
女性	15	3.3%	7	1.5%	7	1.5%	6	1.1%	14	2.7%
育嬰假後復職的員工 ⁵⁵	33	97.1%	48	98.0%	41	100.0%	41	95.3%	44	100.0%
按性別劃分										
男性	19	100.0%	41	97.6%	34	100.0%	35	94.6%	30	100.0%
女性	14	93.3%	7	100.0%	7	100.0%	6	100.0%	14	100.0%
育嬰假後留任的員工 ⁵⁶	33	82.5%	24	72.7%	29	60.4%	38	92.7%	36	87.8%
按性別劃分										
男性	31	83.8%	14	73.7%	24	58.5%	31	91.2%	31	88.6%
女性	2	66.7%	10	71.4%	5	71.4%	7	100.0%	5	83.3%

⁵² 育嬰假指待產假及產假。這些數字反映本集團全年擁有超過50%股權的所有核心業務的營運。

⁵³ 享有育嬰假的員工比率=(於報告期末享有育嬰假的員工人數/於報告期末的員工人數) x 100%

⁵⁴ 實際放取育嬰假的員工比率=(報告期內實際放取育嬰假的員工人數/於報告期末享有育嬰假的員工人數) x 100%

⁵⁵ 育嬰假後復職比率=(報告期內育嬰假後復職的員工人數/報告期內育嬰假後應復職的員工人數) x 100%

⁵⁶ 育嬰假後留任比率=(育嬰假後為本集團工作十二個月的員工人數/於上一個報告期育嬰假後復職的員工人數) x 100%



社會關鍵績效指標

健康與安全

	2021年		2022年		2023年		2024年		2025年	
	數量	發生率	數量	發生率	數量	發生率	數量	發生率	數量	發生率
死亡(員工及承判商工人) ⁵⁷	0	0.0	0	0.0	0	0.0	0	0.0	1	0.2
員工 ⁵⁸										
按地理位置劃分										
香港	0	0.0	0	0.0	0	0.0	0	0.0	0	0.0
澳門	0	0.0	0	0.0	0	0.0	0	0.0	0	0.0
中國內地	0	0.0	0	0.0	0	0.0	0	0.0	0	0.0
英國	0	0.0	0	0.0	0	0.0	0	0.0	0	0.0
承判商工人 ⁵⁹										
按地理位置劃分										
香港	0	0.0	0	0.0	0	0.0	0	0.0	1	0.6
澳門	0	0.0	0	0.0	0	0.0	0	0.0	0	0.0
中國內地	0	0.0	0	0.0	0	0.0	0	0.0	0	0.0
英國	0	0.0	0	0.0	0	0.0	0	0.0	0	0.0

⁵⁷ 2025年，我們的工地不幸發生一宗致命事故。為此，我們已立即採取跟進行動，包括安排獨立安全審查，並展開全面安全檢討，以加強安全管理體系，防止事故再次發生。每千名員工及承判商工人的死亡比率=(可報告的員工及承判商工人工作相關死亡人數/報告期內平均員工及承判商工人人數)x 1,000

⁵⁸ 每千名員工的死亡比率=(可報告的員工工作相關死亡人數/報告期內平均員工人數)x 1,000

⁵⁹ 每千名承判商工人的死亡比率=(可報告的承判商工人工作相關死亡人數/報告期內平均承判商工人人數)x 1,000



社會關鍵績效指標

健康與安全

	2021年		2022年		2023年		2024年		2025年	
	數量	發生率	數量	發生率	數量	發生率	數量	發生率	數量	發生率
經證實為職業病個案 (員工及承判商工人)	0	0.0	0	0.0	0	0.0	0	0.0	0	0.0
工業意外 ⁶⁰	9	1.8	8	1.5	8	1.5	14	2.6	12	2.2
員工 ⁶¹										
按地理位置劃分										
香港	0	0.0	3	1.3	2	0.8	2	0.8	7	2.6
澳門	0	0.0	0	0.0	0	0.0	0	0.0	0	0.0
中國內地	0	0.0	0	0.0	0	0.0	0	0.0	0	0.0
英國	0	0.0	0	0.0	0	0.0	0	0.0	0	0.0
承判商工人 ⁶²										
按地理位置劃分										
香港	9	5.2	4	2.4	6	3.6	12	7.6	5	2.9
澳門	0	0.0	1	3.5	0	0.0	0	0.0	0	0.0
中國內地	0	0.0	0	0.0	0	0.0	0	0.0	0	0.0
英國	0	0.0	0	0.0	0	0.0	0	0.0	0	0.0

⁶⁰ 可報告工業意外界定為導致3天或以上病假的事務。每千名員工及承判商工人的工業意外率=(可報告的員工及承判商工人工業意外次數/報告期內平均員工及承判商工人人數)×1,000

⁶¹ 每千名員工的工業意外率=(可報告的員工工業意外次數/報告期內平均員工人數)×1,000

⁶² 每千名承判商工人的工業意外率=(可報告的承判商工人工業意外次數/報告期內平均承判商工人人數)×1,000



社會關鍵績效指標

健康與安全

	2021年		2022年		2023年		2024年		2025年	
	數量	發生率	數量	發生率	數量	發生率	數量	發生率	數量	發生率
因工業意外損失 工作日 ⁶³	980.0	不適用	900.0	不適用	676.0	不適用	1,765.0	不適用	402.0	不適用
員工										
按地理位置劃分										
香港	0.0	不適用	100.0	不適用	90.0	不適用	167.0	不適用	146.0	不適用
澳門	0.0	不適用	0.0	不適用	0.0	不適用	0.0	不適用	0.0	不適用
中國內地	0.0	不適用	0.0	不適用	0.0	不適用	0.0	不適用	0.0	不適用
英國	0.0	不適用	0.0	不適用	0.0	不適用	0.0	不適用	0.0	不適用
承判商工人										
按地理位置劃分										
香港	980.0	不適用	545.0	不適用	586.0	不適用	1,598.0	不適用	256.0	不適用
澳門	0.0	不適用	255.0	不適用	0.0	不適用	0.0	不適用	0.0	不適用
中國內地	0.0	不適用	0.0	不適用	0.0	不適用	0.0	不適用	0.0	不適用
英國	0.0	不適用	0.0	不適用	0.0	不適用	0.0	不適用	0.0	不適用
非工業意外 (員工) ⁶⁴	0	0.0	2	0.7	1	0.4	5	1.6	1	0.3
按地理位置劃分										
香港	0	0.0	2	0.8	1	0.4	5	1.9	0	0.0
澳門	0	0.0	0	0.0	0	0.0	0	0.0	1	17.9
中國內地	0	0.0	0	0.0	0	0.0	0	0.0	0	0.0
英國	0	0.0	0	0.0	0	0.0	0	0.0	0	0.0
非工業意外損失 工作日(員工) ⁶³	0.0	不適用	404.0	不適用	260.0	不適用	329.0	不適用	161.0	不適用
按地理位置劃分										
香港	0.0	不適用	404.0	不適用	260.0	不適用	329.0	不適用	0.0	不適用
澳門	0.0	不適用	0.0	不適用	0.0	不適用	0.0	不適用	161.0	不適用
中國內地	0.0	不適用	0.0	不適用	0.0	不適用	0.0	不適用	0.0	不適用
英國	0.0	不適用	0.0	不適用	0.0	不適用	0.0	不適用	0.0	不適用

⁶³ 因報告期內發生意外而損失的工作日數。

⁶⁴ 可報告非工業意外界定為導致3天或以上病假的事故。每千名員工的非工業意外率=(可報告的員工非工業意外次數/報告期內平均員工人數)×1,000



社會關鍵績效指標

培訓及發展

	2021年		2022年		2023年		2024年		2025年	
	人數	百分比(%)	人數	百分比(%)	人數	百分比(%)	人數	百分比(%)	人數	百分比(%)
受訓員工 ⁶⁵	1,750	63.2%	2,084	77.2%	2,210	73.4%	2,283	72.5%	2,359	75.9%
按性別劃分										
男性	1,397	60.6%	1,687	75.5%	1,810	72.0%	1,874	71.4%	1,949	75.3%
女性	353	75.9%	397	85.0%	400	80.8%	409	78.1%	410	79.0%
按合約類型劃分										
長期	1,674	75.0%	2,032	89.4%	2,136	89.8%	2,151	88.6%	2,064	84.9%
合約	26	24.1%	24	28.6%	23	22.8%	55	42.3%	103	69.6%
特別合約	42	17.1%	0	0.0%	44	16.4%	63	25.1%	37	25.0%
兼職	3	4.1%	6	11.3%	6	7.6%	9	10.8%	48	50.0%
臨時	5	4.5%	22	25.6%	1	0.5%	5	1.9%	107	37.8%
按職級劃分										
管理層	6	100.0%	7	100.0%	7	77.8%	7	87.5%	6	50.0%
高級行政人員	23	76.7%	32	84.2%	33	82.5%	34	82.9%	38	84.4%
行政人員	243	90.3%	242	87.7%	263	83.0%	312	91.0%	307	88.0%
專業技術人員	682	77.9%	736	80.3%	739	76.9%	861	86.4%	856	85.4%
一般員工	796	50.1%	829	56.6%	863	51.3%	1,069	60.7%	1,152	67.8%
按地理位置劃分										
香港	1,539	62.6%	1,846	78.9%	1,905	74.1%	2,095	77.4%	2,231	82.9%
澳門	12	46.2%	12	38.7%	25	89.3%	39	68.4%	37	66.1%
中國內地	195	69.1%	221	68.0%	276	93.6%	148	53.8%	91	34.5%
英國	4	100.0%	5	100.0%	4	3.4%	1	0.9%	0	0.0%

65

受訓員工百分比=(完成培訓課程並於報告期內留任本集團的員工人數/報告期末的員工人數) x 100%



社會關鍵績效指標

培訓及發展

	2021年	2022年	2023年	2024年	2025年
	時數	時數	時數	時數	時數
總培訓時數 ⁶⁶	51,453.9	67,062.0	46,727.3	68,477.6	50,693.9
平均培訓時數 ⁶⁷	17.5	23.0	14.2	20.7	15.4
按性別劃分					
男性	16.8	23.5	14.4	21.5	14.2
女性	20.8	20.7	13.2	16.5	21.7
按合約類型劃分					
長期	21.5	27.3	17.8	26.3	19.0
合約	3.1	2.2	1.6	3.9	7.0
特別合約	1.0	0.0	1.1	2.8	2.4
兼職	0.1	0.3	0.8	0.5	0.8
臨時	0.1	0.2	0.1	0.1	1.3
按職級劃分					
管理層	26.0	12.3	8.6	12.7	12.9
高級行政人員	30.0	36.4	17.4	15.4	14.2
行政人員	21.7	25.3	15.3	21.2	15.3
專業技術人員	20.6	24.9	15.5	27.7	15.6
一般員工	14.8	21.1	13.3	16.7	15.4
按地理位置劃分					
香港	18.2	24.5	16.1	23.0	17.1
澳門	8.1	2.7	6.9	4.0	10.1
中國內地	12.1	14.5	3.3	9.5	5.8
英國	32.0	24.0	2.1	0.0	0.0

⁶⁶ 報告期內員工接受培訓的總時數(包括報告期內離開本集團的員工)。

⁶⁷ 平均培訓時數=報告期內員工接受培訓的時數(不包括報告期內離開本集團的員工)／於報告期末的員工人數



社會關鍵績效指標

盡責營運

	2021年		2022年		2023年		2024年		2025年	
	承判商數量	供應商數量	承判商數量	供應商數量	承判商數量	供應商數量	承判商數量	供應商數量	承判商數量	供應商數量
承判商及供應商	898	1,991	925	2,084	1,008	2,209	1,407	3,216	1,774	3,029
按地理位置劃分										
美洲	1	33	2	32	2	32	2	27	2	30
亞太(不包括香港及中國內地)	24	35	24	35	24	36	3	37	54	89
歐洲及中東	1	72	1	83	68	159	79	712	99	212
香港	812	1,083	814	1,080	802	1,070	1,159	1,390	1,481	1,730
中國內地	60	768	84	854	112	912	164	1,050	138	968
	2021年		2022年		2023年		2024年		2025年	
	數量		數量		數量		數量		數量	
因健康與安全問題而需回收的產品	0		0		0		0		0	
客戶投訴 ⁶⁸	86		74		47		81		160	
社區投資										
	2021年		2022年		2023年		2024年		2025年	
	港元		港元		港元		港元		港元	
捐贈	746,000		705,000		459,000		194,000		283,000	

68

2025年客戶投訴的數量增加的主要因為本年度加強了投訴處理管理，規定所有接獲的外部反饋必須記錄在案；以及位於南京的升降機及自動梯的生產設施的生產活動增加。



內容索引

香港聯合交易所《環境、社會及管治報告守則》

強制披露規定

範疇	描述	章／節	頁數／備註
管治架構	<p>由董事會發出的聲明，當中載有下列內容：</p> <p>(i) 披露董事會對環境、社會及管治事宜的監管；</p> <p>(ii) 董事會的環境、社會及管治管理方針及策略，包括評估、優次排列及管理重要的環境、社會及管治相關事宜（包括對發行人業務的風險）的過程；及</p> <p>(iii) 董事會如何按環境、社會及管治相關目標檢討進度，並解釋它們如何與發行人業務有關連。</p>	可持續發展管治及道德行為	24-33
匯報原則	<p>描述或解釋在編備環境、社會及管治報告時如何應用下列匯報原則：</p> <ul style="list-style-type: none"> 重要性：環境、社會及管治報告應披露：(i) 識別重要環境、社會及管治因素的過程及選擇這些因素的準則；(ii) 如發行人已進行持份者參與，已識別的重要持份者的描述及發行人持份者參與的過程及結果。 量化：有關匯報排放量／能源耗用（如適用）所用的標準、方法、假設及／或計算工具的資料，以及所使用的轉換因素的來源應予披露。 一致性：發行人應在環境、社會及管治報告中披露統計方法或關鍵績效指標的變更（如有）或任何其他影響有意義比較的相關因素。 	匯報標準	100
匯報範圍	<p>解釋環境、社會及管治報告的匯報範圍，及描述挑選哪些實體或業務納入環境、社會及管治報告的過程。若匯報範圍有所改變，發行人應解釋不同之處及變動原因。</p>	匯報範圍	100



「不遵守就解釋」條文

層面、一般披露及關鍵績效指標	描述	章／節	頁數／備註
層面A1：排放物			
一般披露	有關廢氣排放、向水及土地的排污、有害及無害廢棄物的產生等的： (a) 政策；及 (b) 遵守對發行人有重大影響的相關法律及規例的資料。	遵守法規、減少營運碳排放	33-51
關鍵績效指標A1.1	排放物種類及相關排放數據。	主要統計數字	102-115
關鍵績效指標A1.3	所產生有害廢棄物總量（以噸計算）及（如適用）密度（如以每產量單位、每項設施計算）。		
關鍵績效指標A1.4	所產生無害廢棄物總量（以噸計算）及（如適用）密度（如以每產量單位、每項設施計算）。		
關鍵績效指標A1.5	描述所訂立的排放量目標及為達到這些目標所採取的步驟。	可持續發展目標、減少營運碳排放	14-15, 34-51
關鍵績效指標A1.6	描述處理有害及無害廢棄物的方法，及描述所訂立的減廢目標及為達到這些目標所採取的步驟。	減少營運碳排放	34-51; 儘管本集團於此階段沒有與廢棄物相關的目標，我們在工作場所透過可持續的廢棄物管理措施，積極推廣物盡其用和循環再用。



層面、一般披露及關鍵績效指標	描述	章／節	頁數／備註
層面A2：資源使用			
一般披露	有效使用資源（包括能源、水及其他原材料）的政策。	減少營運碳排放	34-51
關鍵績效指標A2.1	按類型劃分的直接及／或間接能源（如電、氣或油）總耗量（以千個千瓦時計算）及密度（如以每產量單位、每項設施計算）。	主要統計數字	102-115
關鍵績效指標A2.2	總耗水量及密度（如以每產量單位、每項設施計算）。		
關鍵績效指標A2.3	描述所訂立的能源使用效益目標及為達到這些目標所採取的步驟。	可持續發展目標、減少營運碳排放	14-15, 34-51
關鍵績效指標A2.4	描述求取適用水源上可有任何問題，以及所訂立的用水效益目標及為達到這些目標所採取的步驟。	減少營運碳排放	34-51; 2025年，本集團在營運中求取水源時並無遇到問題。雖然我們目前尚未訂立正式的用水效益目標，我們透過定期監測及詳細分析用水模式，識別及改善高用水的業務活動，從而積極提高用水效益。
關鍵績效指標A2.5	製成品所用包裝材料的總量（以噸計算）及（如適用）每生產單位佔量。	主要統計數字	102-115
層面A3：環境及天然資源			
一般披露	減低發行人對環境及天然資源造成重大影響的政策。	減少營運碳排放	34-51; 2025年，本集團於營運過程中並無對環境及天然資源造成重大影響。
關鍵績效指標A3.1	描述業務活動對環境及天然資源的重大影響及已採取管理有關影響的行動。		



層面、一般披露及關鍵績效指標	描述	章／節	頁數／備註
層面B1：僱傭			
一般披露	有關薪酬及解僱、招聘及晉升、工作時數、假期、平等機會、多元化、反歧視以及其他待遇及福利的： (a) 政策；及 (b) 遵守對發行人有重大影響的相關法律及規例的資料。	遵守法規、人才管理	33, 82-86
關鍵績效指標B1.1	按性別、僱傭類型（如全職或兼職）、年齡組別及地區劃分的僱員總數。	主要統計數字	102-115
關鍵績效指標B1.2	按性別、年齡組別及地區劃分的僱員流失比率。		
層面B2：健康與安全			
一般披露	有關提供安全工作環境及保障僱員避免職業性危害的： (a) 政策；及 (b) 遵守對發行人有重大影響的相關法律及規例的資料。	遵守法規、職業健康與安全	33, 91-99
關鍵績效指標B2.1	過去三年（包括匯報年度）每年因工亡故的人數及比率。	職業健康與安全、主要統計數字	91-99, 102-115
關鍵績效指標B2.2	因工傷損失工作日數。	主要統計數字	102-115
關鍵績效指標B2.3	描述所採納的職業健康與安全措施，以及相關執行及監察方法。	職業健康與安全	91-99



層面、一般披露及關鍵績效指標	描述	章／節	頁數／備註
層面B3：發展及培訓			
一般披露	有關提升僱員履行工作職責的知識及技能的政策。描述培訓活動。	人才發展	87-90
關鍵績效指標B3.1	按性別及僱員類別（如高級管理層、中級管理層）劃分的受訓僱員百分比。	主要統計數字	102-115
關鍵績效指標B3.2	按性別及僱員類別劃分，每名僱員完成受訓的平均時數。		
層面B4：勞工準則			
一般披露	有關防止童工或強制勞工的： (a) 政策；及 (b) 遵守對發行人有重大影響的相關法律及規例的資料。	遵守法規、人才管理	33, 82-86
關鍵績效指標B4.1	描述檢討招聘慣例的措施以避免童工及強制勞工。	人才管理	82-86
關鍵績效指標B4.2	描述在發現違規情況時消除有關情況所採取的步驟。		
層面B5：供應鏈管理			
一般披露	管理供應鏈的環境及社會風險政策。	承判商及供應商	75-76
關鍵績效指標B5.1	按地區劃分的供應商數目。	主要統計數字	102-115
關鍵績效指標B5.2	描述有關聘用供應商的慣例，向其執行有關慣例的供應商數目，以及相關執行及監察方法。	承判商及供應商	75-76
關鍵績效指標B5.3	描述有關識別供應鏈每個環節的環境及社會風險的慣例，以及相關執行及監察方法。		
關鍵績效指標B5.4	描述在揀選供應商時促使多用環保產品及服務的慣例，以及相關執行及監察方法。		



層面、一般披露及關鍵績效指標	描述	章／節	頁數／備註
層面B6：產品責任			
一般披露	有關所提供產品和服務的健康與安全、廣告、標籤及私隱事宜以及補救方法的： (a) 政策；及 (b) 遵守對發行人有重大影響的相關法律及規例的資料。	私隱及網絡安全、 遵守法規、客戶	32-33, 70-74
關鍵績效指標B6.1	已售或已運送產品總數中因安全與健康理由而須回收的百分比。	主要統計數字	102-115
關鍵績效指標B6.2	接獲關於產品及服務的投訴數目以及應對方法。		
關鍵績效指標B6.3	描述與維護及保障知識產權有關的慣例。	私隱及網絡安全	32-33
關鍵績效指標B6.4	描述質量檢定過程及產品回收程序。	客戶	70-74
關鍵績效指標B6.5	描述消費者資料保障及私隱政策，以及相關執行及監察方法。	私隱及網絡安全	32-33
層面B7：反貪污			
一般披露	有關防止賄賂、勒索、欺詐及洗黑錢的： (a) 政策；及 (b) 遵守對發行人有重大影響的相關法律及規例的資料。	商業道德與誠信、 遵守法規	31-33; 2025年，沒有任何針對本集團或本集團員工的已審結貪污訴訟案件。
關鍵績效指標B7.1	於匯報期內對發行人或其僱員提出並已審結的貪污訴訟案件的數目及訴訟結果。		
關鍵績效指標B7.2	描述防範措施及舉報程序，以及相關執行及監察方法。	商業道德與誠信	31-32
關鍵績效指標B7.3	描述向董事及員工提供的反貪污培訓。		



層面、一般披露及關鍵績效指標	描述	章／節	頁數／備註
層面B8：社區投資			
一般披露	有關以社區參與來了解營運所在社區需要和確保其業務活動會考慮社區利益的政策。	社區	77-79
關鍵績效指標B8.1	專注貢獻範疇(如教育、環境事宜、勞工需求、健康、文化、體育)。		
關鍵績效指標B8.2	在專注範疇所動用資源(如金錢或時間)。	社區、主要統計數字	77-79, 102-115

氣候相關披露

披露描述	章／節	頁數／備註
管治		
(19)發行人須披露有關以下方面的資料：		
(a) 負責監督氣候相關風險和機遇的治理機構(可包括董事會、委員會或其他同等治理機構)或個人的資訊。具體而言，發行人須指出有關機構或個人及披露以下資訊： (i) 該機構或個人如何釐定當前或將來是否有適當的技能和勝任能力來監督應對氣候相關風險和機遇的策略； (ii) 該機構或個人獲悉氣候相關風險和機遇的方式和頻率； (iii) 該機構或個人在監督發行人的策略、重大交易決策和風險管理程序及相關政策的過程中，如何考慮氣候相關風險和機遇，包括該機構或個人是否有考慮與該等氣候相關風險和機遇相關的權衡評估； (iv) 該機構或個人如何監督有關氣候相關風險和機遇的目標制定並監察達標進度(見第37段至第40段)，包括是否將相關績效指標納入薪酬政策以及如何納入(見第35段)；及	可持續發展領導、氣候變化及韌性	26-27, 36-45
(b) 管理層在用以監察、管理及監督氣候相關風險和機遇的管治流程、監控措施及程序中的角色，包括以下資訊： (i) 該角色是否被委託給特定的管理層人員或管理層委員會以及如何對該人員或委員會進行監督；及 (ii) 管理層可有使用監控措施及程序協助監督氣候相關風險和機遇；如有，這些監控措施及程序如何與其他內部職能部門進行整合。		



披露描述	章／節	頁數／備註
策略		
(20) 發行人須披露其資訊，以讓人理解其合理預期可能在短期、中期或長期影響其現金流量、融資渠道或資本成本的氣候相關風險和機遇。具體而言，發行人須：		
(a) 描述合理預期可能在短期、中期或長期影響發行人的現金流量、融資渠道或資本成本的氣候相關風險和機遇；	氣候變化及韌性	36-45
(b) 就發行人已識別的每項氣候相關風險，解釋發行人是否認為該風險是與氣候相關物理風險或與氣候相關轉型風險；		
(c) 就發行人已識別的每項氣候相關風險和機遇，具體說明其合理預期可能影響發行人的時間範圍（短期、中期或長期）；及		
(d) 解釋發行人如何定義短期、中期及長期，以及這些定義如何與其策略決定規劃範圍掛鉤。		
(21) 發行人須披露讓人了解氣候相關風險和機遇對其業務模式和價值鏈的當前和預期影響的資訊。具體而言，發行人須作如下披露：		
(a) 描述氣候相關風險和機遇對發行人的業務模式和價值鏈的當前和預期影響；及	氣候變化及韌性	36-45
(b) 描述在發行人的業務模式和價值鏈中，氣候相關風險和機遇集中的地方（例如，地理區域、設施及資產類型）。		



披露描述	章／節	頁數／備註
(22) 發行人須披露讓人了解氣候相關風險和機遇對其策略和決策的影響的資訊。具體而言，發行人須披露：		
(a) 有關發行人已經及將來計劃在其策略和決策中如何應對氣候相關風險和機遇的資訊，包括發行人計劃如何實現任何其所設定的氣候相關目標，以及任何法律或法規要求達到的目標。具體而言，發行人須披露以下資訊： (i) 因應氣候相關風險和機遇而在當前及預期將來對發行人業務模式（包括資源配置）作出的變動； (ii) 已經或預期將進行的任何適應或減緩工作（直接或間接）； (iii) 發行人任何與氣候相關轉型計劃（包括制定轉型計劃時使用的主要假設的資訊，以及該計劃所依賴的因素），或若發行人並未有這樣的計劃，則作適當的否定聲明； (iv) 發行人計劃如何實現第37至40段所述的任何氣候相關目標（包括任何溫室氣體排放目標（如有））；及	氣候變化及韌性	36-45; 本集團現時正在制定氣候轉型計劃及評估已識別氣候相關風險和機遇的財務影響。
(b) 有關發行人當前及將來計劃如何為根據第22(a)段披露的行動提供資源。		
(23) 發行人須披露先前各匯報期內按照第22(a)段所披露計劃的進度。	請參考備註。	這是本集團第一年在環境、社會及管治報告中披露相關資訊。
(24) 發行人須披露以下定性和量化資料：		
(a) 氣候相關風險和機遇如何影響發行人在匯報期的財務狀況、財務表現及現金流量；及	氣候變化及韌性	36-45; 我們將持續提升能力，以量化重大氣候相關風險和機遇所帶來的當前財務影響，並在未來的環境、社會及管治報告中披露相關資訊。
(b) 當存在將導致下一匯報年度相關財務報表中的資產和負債帳面價值發生重要調整的重大風險時，關於第24(a)段中識別的氣候相關風險和機遇的資訊。	請參考備註。	目前，我們已識別的氣候相關風險和機遇並無導致本集團在下一匯報期的資產和負債帳面價值發生重要調整的重大風險。



披露描述	章／節	頁數／備註
(25) 發行人須披露以下定性和量化資料：		
(a) 發行人經考慮其管理氣候相關風險和機遇的策略後，並考慮到以下各項，預期其財務狀況在短期、中期及長期內將如何變化： (i) 其投資及處置計劃；及 (ii) 其為實施策略所需的資金的計劃資金來源；及 (b) 基於發行人管理氣候相關風險和機遇的策略，其預計其財務業績及現金流量在短期、中期及長期的變化。	氣候變化及韌性	36-45; 我們將持續提升能力，以了解及量化在我們的氣候風險管理策略下，重大氣候相關風險和機遇的預期財務影響，並在未來的環境、社會及管治報告中披露相關資訊。
(26) 在考慮發行人已識別的氣候相關風險和機遇後，發行人須披露資訊，使他人了解發行人的策略及業務模式對氣候相關變化、發展或不確定性的韌性。發行人須按與其情況相稱的做法，使用與氣候相關的情景分析來評估其氣候韌性。提供量化資訊時，發行人可披露單一數額或區間範圍。具體而言，發行人須披露：		
(a) 發行人截至匯報日對其氣候韌性的評估，其有助於了解： (i) 發行人的分析結果對其策略和業務模式的影響（如有），包括發行人需要如何應對氣候相關情景分析中確定的影響； (ii) 發行人對氣候韌性的評估中考慮的重大不確定因素的範疇；及 (iii) 發行人根據氣候發展調整其短期、中期和長期策略和業務模式的能力； (b) 如何及何時進行氣候相關情景分析，包括： (i) 使用的輸入數據，包括： (1) 發行人在分析中使用的氣候相關情景及其來源； (2) 分析是否涵蓋多種不同的氣候相關情景； (3) 分析所使用的氣候相關情景是否與氣候相關轉型風險或氣候相關物理風險有關； (4) 發行人在其情景中是否使用了與最新氣候變化國際協議相一致的情景； (5) 發行人為何認為所選擇的氣候相關情景與評估其氣候相關變化、發展或不確定性的韌性相關； (6) 發行人在分析中所使用的時間範圍；及 (7) 發行人分析所涵蓋的營運範圍（例如分析所涵蓋的營運地點及業務單位）； (ii) 發行人在分析中所作的關鍵假設；及 (iii) 進行氣候相關情景分析的匯報期。	氣候變化及韌性	36-45



披露描述	章／節	頁數／備註
風險管理		
(27) 發行人須披露以下資訊：		
(a) 發行人用於識別、評估氣候相關風險，以及釐定當中輕重緩急並保持監察的流程及相關政策，包括有關以下方面的資訊： (i) 發行人使用的輸入資料及參數（例如資料來源及程序所涵蓋的業務範圍）； (ii) 發行人可有及如何使用氣候相關情景分析來識別氣候相關風險； (iii) 發行人如何評估有關風險的影響的性質、可能性及程度（例如發行人可有考慮定性因素、量化門檻或其他所用標準）； (iv) 發行人可有及如何就氣候相關風險相對於其他類型風險的優次排列； (v) 發行人如何監察其氣候相關風險；及 (vi) 與上一個匯報期相比，發行人可有及如何改變其使用的流程；	可持續發展風險管理、氣候變化及韌性	28-29, 36-45
(b) 發行人用於識別、評估氣候相關機遇，以及釐定當中輕重緩急並保持監察的流程（包括發行人可有及如何使用氣候相關情景分析來確定氣候相關機遇的資訊）；及		
(c) 氣候相關風險和機遇的識別、評估、優次排列和監察流程，是如何融入發行人的整體風險管理流程，以及融入的程度如何。		
指標及目標		
(28) 發行人須披露匯報期內的溫室氣體絕對總排放量（以公噸二氧化碳當量表示），並分為：		
(a) 範圍1溫室氣體排放；	主要統計數字	102-115
(b) 範圍2溫室氣體排放；及		
(c) 範圍3溫室氣體排放。		



披露描述	章／節	頁數／備註
(29)發行人須：		
(a) 除非管轄機關或發行人上市之另一交易所另有要求，否則發行人須根據《溫室氣體核算體系：企業核算與報告標準(2004年)》計量其溫室氣體排放；	請參考備註。	本集團的溫室氣體排放是根據《溫室氣體核算體系：企業核算與報告標準(2004年)》計量。
(b) 披露其用於計量溫室氣體排放的方法，包括： (i) 發行人用於計量其溫室氣體排放的計量方法、輸入資料及假設； (ii) 發行人為何選擇該計量方法、輸入資料及假設計量溫室氣體排放；及 (iii) 發行人在匯報期對計量方法、輸入資料及假設進行的任何變更以及變更原因；		本集團採用營運控制方法來計量溫室氣體排放量。此方法有助於我們了解本集團在營運中產生的排放量，促進更有效的管理和減少碳排放。本年度，我們沒有對計量方法、輸入資料及假設進行任何變更。
(c) 就根據第28(b)段披露的範圍2溫室氣體排放，披露其以地域為基準的範圍2溫室氣體排放，並提供有助於了解該排放的任何所需合約文書的資訊；及	主要統計數字	102-115; 在「主要統計數字」一章中披露的範圍2溫室氣體排放是以地域為基準。我們沒有使用與範圍2溫室氣體排放有關的任何合約文書。
(d) 就根據第28(c)段披露的範圍3溫室氣體排放，根據《溫室氣體核算體系：企業價值鏈(範圍3)核算與報告標準(2011年)》所述的範圍3類別披露發行人計量範圍3溫室氣體排放中包含的類別。		102-115; 本集團披露的範圍3溫室氣體排放涵蓋淡水使用(類別1：外購的商品及服務)、廢紙棄置(類別5：營運產生的廢棄物)、商務航空差旅(類別6：商務旅行)，以及已售空調和處理系統及已售照明設備的使用(類別11：已售產品的使用)。根據篩查結果，就類別11：已售產品的使用所披露的排放量佔我們範圍3溫室氣體排放總量的80%以上。



披露描述	章／節	頁數／備註
(30) 發行人須披露容易受氣候相關轉型風險影響的資產或業務活動的金額及百分比。	氣候變化及韌性	36-45
(31) 發行人須披露容易受氣候相關物理風險影響的資產或業務活動的金額及百分比。		
(32) 發行人須披露涉及氣候相關機遇的資產或業務活動的金額及百分比。		
(33) 發行人須披露用於氣候相關風險和機遇的資本開支、融資或投資的金額。	請參考備註。	我們將持續提升能力，以量化用於重大氣候相關風險和機遇的資本開支、融資及投資的金額。
(34) 發行人須披露如下： (a) 闡釋發行人可有及如何在決策中應用碳定價（例如投資決策、轉移定價及情景分析）；及 (b) 發行人用於評估其溫室氣體排放成本的每公噸溫室氣體排放量定價； 或適當的否定聲明，確認發行人沒有在決策中應用碳定價。	請參考備註。	本集團目前沒有在決策過程中應用碳定價。
(35) 發行人須披露氣候相關考慮因素可有及如何納入薪酬政策，或提供適當的否定聲明。這可能構成根據第19(a)(iv)段作出的披露的一部分。	可持續發展領導	26-27
(36) 交易所鼓勵發行人披露與一項或多項特定的業務模式和活動有關的行業指標，或與參與有關行業常見特徵有關的行業指標。在決定披露哪些行業指標時，交易所鼓勵發行人參考《〈國際財務報告可持續披露準則S2號〉行業披露指南》和其他國際環境、社會及管治報告框架規定的行業披露要求所述的與披露主題相關的行業指標，並考慮其是否適用。	請參考備註。	2025年環境、社會及管治報告是參考可持續發展會計準則委員會的工程及建築行業準則而編製的，相關披露已載於本環境、社會及管治報告中，並在可持續發展會計準則委員會準則內容索引中對應列出。



披露描述	章／節	頁數／備註
(37) 發行人須披露(a)其為監察實現其策略目標的進展而設定的與氣候相關的定性及量化目標；及(b)法律或法規要求發行人達到的任何目標，包括任何溫室氣體排放目標。發行人須就每個目標逐一披露：		
(a) 用以設定目標的指標；	請參考備註。	本集團的目標是於2030年或之前，範圍1及2的溫室氣體排放量較2021年基線降低30%。我們使用的績效指標為範圍1及2的絕對溫室氣體排放量。
(b) 目標的目的（例如減緩、適應或以科學為基礎的舉措）；		該目標提供了明確的路徑，讓我們能有效地持續追蹤我們的減碳進程。
(c) 目標的適用範圍（例如目標是適用於發行人整個集團還是部分（如僅適用於某個業務單位或地理區域））；		該目標適用於本集團擁有營運控制權的主要業務營運。
(d) 目標的適用期間；		該目標的基準年為2021年，目標年為2030年。因此，目標的適用期為2021年至2030年。
(e) 衡量進度的基準期間；		
(f) 階段性目標或中期目標（如有）；		我們沒有制定階段性目標或中期目標。
(g) 如屬量化目標，其屬絕對目標還是強度目標；及		該目標是一個絕對目標。
(h) 最新氣候變化國際協議（包括該協議產生的司法承諾）如何幫助發行人設定目標。		制定該目標是為了讓本集團能夠有效地追蹤我們的減碳進程，為全球及本地應對氣候變化的行動作出貢獻。



披露描述	章／節	頁數／備註
(38)發行人須披露其設定及審核每項目標的方法，以及其如何監察達標進度，包括：		
(a) 目標本身及設定目標的方法是否經第三方驗證；	請參考備註。	該目標及其制定方法尚未經第三方驗證。
(b) 發行人審核目標的程序；	可持續發展領導、 氣候變化及韌性	26-27, 36-45
(c) 用於監察達標進度的指標；及	請參考備註。	本集團系統性地監察範圍1及2的絕對溫室氣體排放量，以評估我們減少溫室氣體排放目標的進展。
(d) 任何修訂目標的內容及原因。		為使表述更清晰，我們於2025年對綠色交通目標作出文字修訂。
(39)發行人須披露有關每項氣候相關目標的績效的資訊以及對發行人績效的趨勢或變化分析。	可持續發展目標、 主要統計數字	14-15, 102-115



披露描述	章／節	頁數／備註
(40) 就按第37至39段披露的每一項溫室氣體排放目標，發行人須披露：		
(a) 目標涵蓋哪些溫室氣體；	請參考備註。	該目標涵蓋二氧化碳、甲烷、氧化亞氮、氫氟碳化物、全氟化碳及六氟化硫。
(b) 目標是否涵蓋範圍1、範圍2或範圍3溫室氣體排放；		該目標涵蓋範圍1及2的溫室氣體排放。
(c) 此目標是溫室氣體排放總量目標還是溫室氣體排放淨額目標。如為溫室氣體排放淨額目標，發行人須另外披露相關的溫室氣體排放總量目標；		我們的目標是一個溫室氣體排放總量目標。
(d) 目標是否是採用行業脫碳方法得出的；及		由於我們的行業分類尚未有針對特定行業制定溫室氣體減排目標的指引，我們的目標不是透過行業脫碳方法得出的。
(e) 發行人計劃使用碳信用抵銷溫室氣體排放以實現任何溫室氣體排放淨額目標。關於使用碳信用的計劃，發行人須披露： (i) 依賴使用碳信用以實現任何溫室氣體排放淨額目標的程度及方式； (ii) 該碳信用將由哪些第三方計劃驗證或認證； (iii) 碳信用的類型，包括相關抵消是否是基於自然還是基於科技的碳消除，以及相關抵消是通過減碳還是碳消除實現；及 (iv) 為讓人了解發行人計劃使用的碳信用的可信度和完整性所必需的任何其他重要因素（例如，對碳抵消效果的假設）。		我們目前沒有計劃購買碳信用來抵銷我們的溫室氣體排放。
(41) 在編製披露內容以符合第21至26及37至38段的規定時，發行人須參考(i)跨行業指標（見第28至35段）及(ii)行業指標（見第36段）並考慮其是否適用。		2025年環境、社會及管治報告是參考可持續發展會計準則委員會的工程及建築行業準則而編製的，相關披露已載於本環境、社會及管治報告中，並在可持續發展會計準則委員會準則內容索引中對應列出。



可持續發展會計準則委員會準則

本集團參考可持續發展會計準則委員會準則，就我們的工程及建築相關營運，初步披露符合行業指標的資訊，以回應持份者對相關披露的期望。

議題	指標	章／節	頁數／備註
項目發展的 環境影響	不符合環境許可證、標準及規例的宗數	遵守法規	33
	評估及管理與項目設計、選址及建築相關的環境風險的程序	可持續的項目週期管理	30
結構完整性和 安全性	與缺陷及安全相關的重做成本金額	請參考備註。	目前未能提供相關數據。我們將探索日後收集及披露有關數據的可能性。
	與缺陷及安全相關事故有關的法律訴訟所引致的經濟損失總額		
員工健康與 安全	(a)直接僱員及(b)合約僱員的(1)可記錄總工傷比率及(2)致命率	主要統計數字	102-115; 我們已披露相關主要統計數字，並將探索日後披露更多有關員工健康與安全指標的可能性。
屋宇及基礎 設施的週期 影響	(1)經第三方認證符合可持續發展標準的調試項目及(2)尋求相關認證的進行中項目的數量	請參考備註。	目前未能提供相關數據。我們將探索日後收集及披露有關數據的可能性。
	將營運階段的能源及用水效益考慮因素納入項目規劃及設計的程序	可持續的項目週期管理	30
業務組合對 氣候的影響	未完成的(1)與碳氫化合物相關項目及(2)可再生能源項目的合約金額	請參考備註。	目前未能提供相關數據。我們將探索日後收集及披露有關數據的可能性。
	未完成的與碳氫化合物相關項目的合約取消金額		我們目前並無任何與碳氫化合物相關項目。
	未完成的與減緩氣候變化相關非能源項目的合約金額		目前未能提供相關數據。我們將探索日後收集及披露有關數據的可能性。
商業道德	於透明國際「清廉指數」中排名最低20個國家的(1)進行中的項目數量及(2)未完成的合約金額	請參考備註。	該指標不適用於本集團的營運。
	與被指控(1)賄賂或貪污及(2)反競爭行為相關的法律訴訟所引致的經濟損失總額	遵守法規	33
	關於在項目投標過程中防止(1)賄賂及貪污以及(2)反競爭行為的政策和慣例的描述	商業道德與誠信	31-32
活動指標	進行中項目的數量	請參考備註。	目前未能提供相關數據。我們將探索日後收集及披露有關數據的可能性。
	調試項目的數量		
	未完成的合約的總額		



ATAL 網站



ANLEV 網站



ATAL 領英



ANLEV 領英



ATAL 微信



ATAL YouTube





安樂工程集團有限公司

香港新界葵涌國瑞路45-51號安樂工程大廈

電話: (852) 2561 8278 | 傳真: (852) 2565 7638 | 電郵: info@atal.com | 網站: www.atal.com